



**Diagnoza służąca delimitacji
obszaru zdegradowanego
i obszaru rewitalizacji
na terenie Gminy Rychwał**

Rychwał, 2025 r.

Spis treści

Słowniczek pojęć	3
Charakterystyka Gminy Rychwał	4
Informacje podstawowe	4
Zewnętrzne i wewnętrzne uwarunkowania rozwoju Gminy Rychwał	6
POWIĄZANIA KOMUNIKACYJNE	6
Metodyka wyznaczenia obszaru zdegradowanego i obszaru rewitalizacji	11
Metodyka prac przyjęta w procesie delimitacji obszarów zdegradowanych na terenie Gminy Rychwał	11
Podział Gminy Rychwał na jednostki analityczne	13
Wybór wskaźników służących dokonaniu analizy wskaźnikowej wskazanych jednostek analitycznych	16
Analiza wskaźnikowa Gminy Rychwał	21
Sfera społeczna	21
Sfera gospodarcza	35
Sfera środowiskowa	39
Sfera przestrzenno-funkcjonalna	43
Sfera techniczna	47
Wyznaczenie obszaru zdegradowanego	51
Wyznaczenie obszaru rewitalizacji	53
SPIS RYCIN	55
SPIS TABEL	55

Słowniczek pojęć

REWITALIZACJA – rewitalizacja stanowi proces wyprowadzania ze stanu kryzysowego obszarów zdegradowanych, prowadzony w sposób kompleksowy, poprzez zintegrowane działania na rzecz lokalnej społeczności, przestrzeni i gospodarki, skoncentrowane terytorialnie, prowadzone przez interesariuszy rewitalizacji na podstawie gminnego programu rewitalizacji¹.

OBSZAR ZDEGRADOWANY – obszar gminy znajdujący się w stanie kryzysowym z powodu koncentracji negatywnych zjawisk społecznych, w szczególności: bezrobocia, ubóstwa, przestępczości, wysokiej liczby mieszkańców będących osobami ze szczególnymi potrzebami, o których mowa w ustawie z dnia 19 lipca 2019 r. o zapewnianiu dostępności osobom ze szczególnymi potrzebami, niskiego poziomu edukacji lub kapitału społecznego, a także niewystarczającego poziomu uczestnictwa w życiu publicznym i kulturalnym. Wyznaczenie obszaru zdegradowanego możliwe jest tylko w przypadku występowania na nim ponadto co najmniej jednego z następujących negatywnych zjawisk:

- gospodarczych – w szczególności niskiego stopnia przedsiębiorczości, słabej kondycji lokalnych przedsiębiorstw,
- środowiskowych – w szczególności przekroczenia standardów jakości środowiska, obecności odpadów stwarzających zagrożenie dla życia, zdrowia ludzi lub stanu środowiska,
- przestrzenno-funkcjonalnych – w szczególności niewystarczającego wyposażenia w infrastrukturę techniczną i społeczną lub jej złego stanu technicznego, braku dostępu do podstawowych usług lub ich niskiej jakości, niedostosowania rozwiązań urbanistycznych do zmieniających się funkcji obszaru, niskiego poziomu obsługi komunikacyjnej, niedoboru lub niskiej jakości terenów publicznych,
- technicznych – w szczególności degradacji stanu technicznego obiektów budowlanych, w tym o przeznaczeniu mieszkaniowym oraz nefunkcjonowaniu rozwiązań technicznych umożliwiających efektywne korzystanie z obiektów budowlanych w szczególności w zakresie energooszczędności i ochrony środowiska².

OBSZAR REWITALIZACJI – obszar obejmujący całość lub część obszaru zdegradowanego, cechujący się szczególną koncentracją negatywnych zjawisk, na którym z uwagi na istotne znaczenie dla rozwoju lokalnego gmina zamierza prowadzić rewitalizację. Obszar rewitalizacji nie może być większy niż 20% powierzchni gminy oraz zamieszkały przez więcej niż 30% liczby jej mieszkańców. Obszar rewitalizacji może być podzielony na podobszary, w tym podobszary nieposiadające ze sobą wspólnych granic³.

¹ Ustawa z dnia 9 października 2015 r. o rewitalizacji (Dz.U. z 2024 r. poz. 278.).

² J. w.

³ J. w.

Charakterystyka Gminy Rychwał

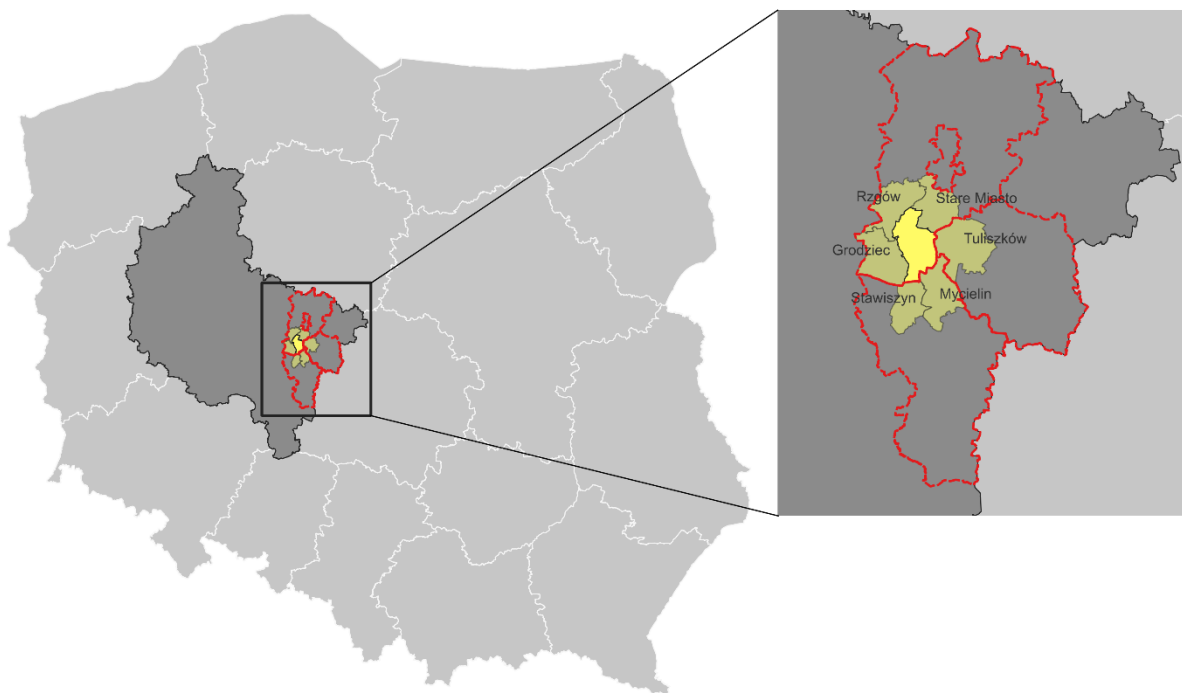
Informacje podstawowe

Gmina Rychwał jest gminą miejsko-wiejską położoną we wschodniej części województwa wielkopolskiego, w południowej części powiatu konińskiego. Gmina graniczy:

- od północy z gminą wiejską Rzgów (powiat koniński) i gminą wiejską Stare Miasto (powiat koniński),
- od wschodu z gminą miejsko-wiejską Tuliszków (powiat turecki),
- od południa z gminą wiejską Mycielin oraz gminą miejsko-wiejską Stawiszyn (obie powiat kaliski),
- od zachodu z gminą wiejską Grodziec (powiat koniński).

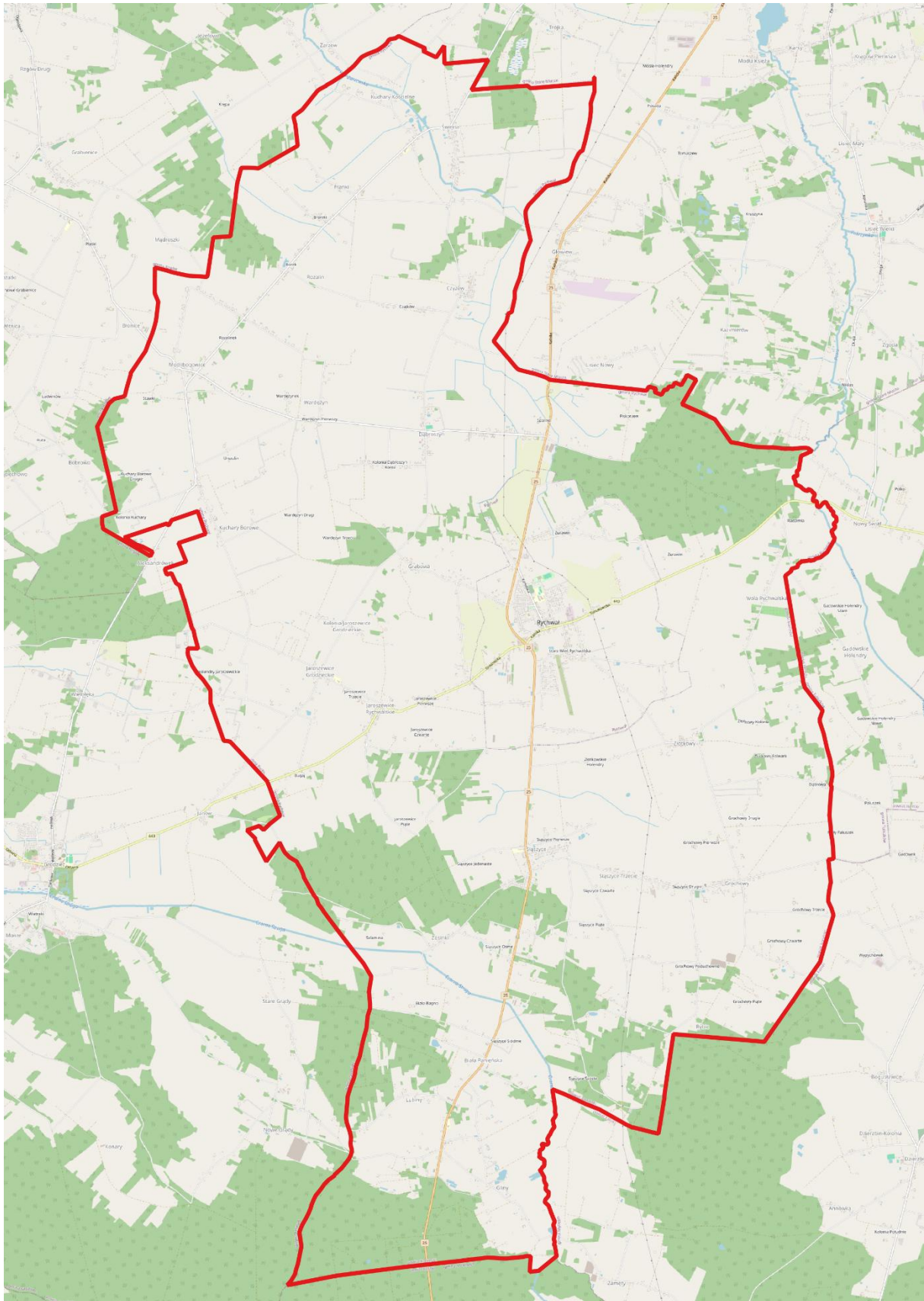
Według danych Urzędu Gminy i Miasta Rychwał na dzień 31.12.2024 roku Gminę zamieszkiwało 8 218 mieszkańców. Powierzchnia całkowita Gminy wynosi z kolei 117,82 km². Przekłada się to na gęstość zaludnienia wynoszącą ok. 70 os./km².

RYCINA 1 Położenie Gminy Rychwał na tle sąsiadujących gmin, powiatu i województwa



Źródło: opracowanie własne na podstawie danych Głównego Urzędu Geodezji i Kartografii.

RYCINA 2 Obszar Gminy Rychwał



Źródło: opracowanie własne na podstawie danych Głównego Urzędu Geodezji i Kartografii.

Zewnętrzne i wewnętrzne uwarunkowania rozwoju Gminy Rychwał

POWIĄZANIA KOMUNIKACYJNE

Układ komunikacyjny Gminy Rychwał oparty jest o drogę krajową nr 25 relacji Bobolice – Oleśnica, łącząc województwa zachodniopomorskie, pomorskie, kujawsko-pomorskie, wielkopolskie i dolnośląskie oraz drogę wojewódzką nr 443 relacji Jarocin – Tuliszków. Skrzyżowanie dróg zlokalizowane jest w kierunku południowo-zachodnim od centrum Miasta Rychwał – Placu Wolności. Przebieg wskazanych dróg umożliwia sprawną komunikację mieszkańcom południowej, wschodniej i zachodniej części Gminy. Nieco gorzej skomunikowana jest północna część Gminy, dla której główną ramę stanowi skrzyżowanie dróg powiatowych w Modlibogowicach. System komunikacyjny uzupełniają drogi powiatowe i gminne.

Ważnym elementem infrastruktury drogowej jest również zlokalizowany poza granicami Gminy, ale w jej sąsiedztwie węzeł „Modła” łączący drogę krajową nr 25 z autostradą A2. Dojazd z centrum Rychwała do węzła samochodem osobowym zajmuje ok. 10-15 min. Lokalizację Miasta oraz Gminy w powiązaniu z układem komunikacyjnym należy określić jako dobrą.

Przez teren Gminy Rychwał nie przebiega linia kolejowa, co wpływa na możliwość korzystania z alternatywnych do samochodowego form transportu. Najbliższy dworzec kolejowy znajduje się oddalonym o 20 km Koninie, przez który przebiega międzynarodowa linia kolejowa E20. Jest ona częścią II Paneuropejskiego Korytarza Transportowego Zachód – Wschód łączącego Berlin z Moskwą. Linia jest w całości dwutorowa oraz zelektryfikowana. Dzięki przebiegowi linii kolejowej E20 pociągi podróżujące przez Konin pozwalają na dotarcie w wiele miejsc w Polsce i za granicą.

Newralgiczny dla mieszkańców Gminy Rychwał pozostaje jednak dostęp do ośrodka powiatowego, którym jest miasto Konin. Transport autobusowy ponadlokalny realizowany jest przez PKS Konin sp. z o.o. Obejmuje on 5 przystanków na terenie Gminy, z czego 4 zlokalizowane są na terenie Miasta Rychwała, natomiast jeden bezpośrednio za jego północną granicą – w miejscowości Lisiec Nowy. Dodatkowo, Gmina Rychwał organizuje przewozy autobusowe o charakterze użyteczności publicznej na 16 lokalnych liniach autobusowych obejmujących cały obszar Gminy. Dzięki podjętym działaniom mieszkańcy Gminy Rychwał nie zmagają się z wykluczeniem komunikacyjnym.

Względem komunikacji lotniczej, warto zwrócić uwagę, iż Gmina Rychwał leży niemalże w pół drogi między Poznaniem a Łodzią. Od portu lotniczego w stolicy województwa wielkopolskiego dzieli Gminę Rychwał 127 km, co przekłada się na czas podróży samochodem osobowym wynoszący ok. 1 godziny 25 minut. Z kolei od portu lotniczego w Łodzi, Gminę dzieli 125 km, co przekłada się na czas podróży samochodem osobowym wynoszący ok. 1 godziny 20 minut.

Na terenie Gminy Rychwał zlokalizowane są złoża węgla brunatnego:

- Grochowy - Siąszyce – położone w granicach miejscowości Grochowy, Siąszyce, Biała Panieńska, Lubiny i Zosinki o powierzchni 1 487 ha;
- Piaski – położone w granicach miejscowości Piaski, Rzgów, Kuchary Kościelne o powierzchni 1 670,9 ha.

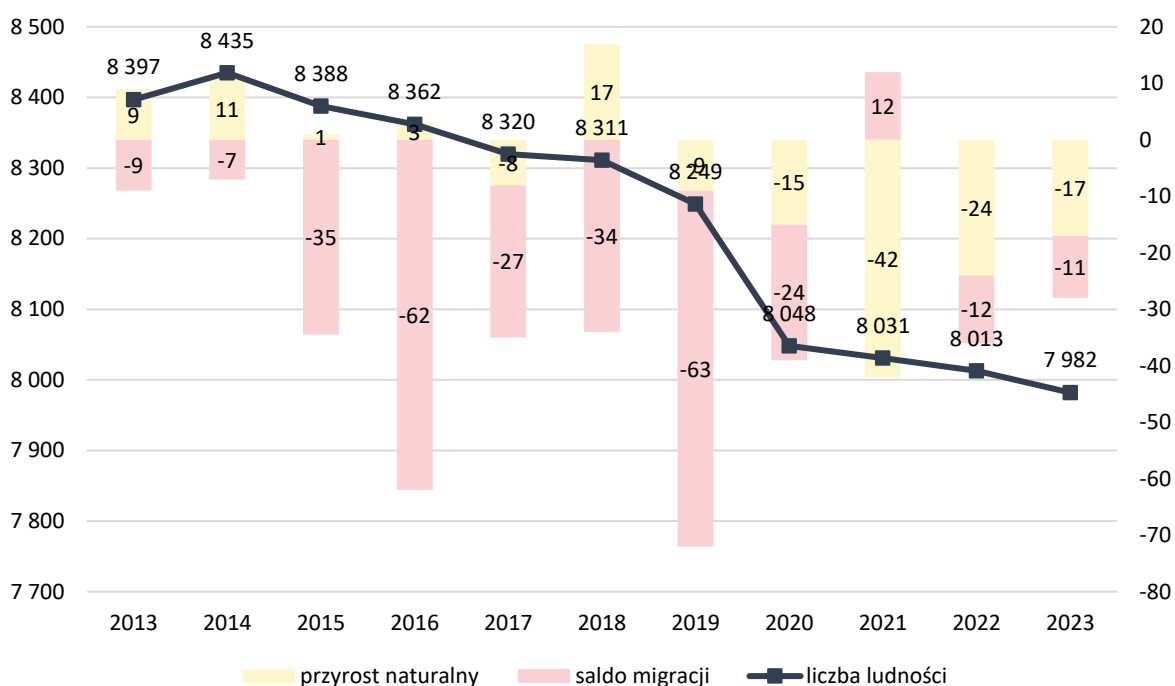
Obszar Gminy Rychwał cechuje się niskorozwiniętą siecią hydrograficzną. Na niewielkim odcinku na terenie Gminy Rychwał przepływa rzeka Powa będąca lewym dopływem Warty (wschodnia część Gminy). W południowej części Gminy przepływa z kolei Czarna Struga. W północnej części Gminy przepływa Struga Zarzevska. Na obszarze Gminy Rychwał sieć rzeczna jest zatem widocznie asymetryczna. Ze względu na brak większych rzek, na terenie Gminy nie występują akwenty czy zbiorniki wodne, z wyłączeniem stawów hodowlanych i niewielkich oczek potorfowych.

DEMOGRAFIA

Sytuacja demograficzna dla jednostki samorządu terytorialnego jaką jest Gmina, stanowi jeden z podstawowych czynników wpływających i kształtujących możliwości rozwojowe. Należy jednak podkreślić, iż ze względu na stosowanie różnych podejść metodycznych, dane zbierane przez Główny Urząd Statystyczny (GUS) różnią się od danych gromadzonych w Urzędzie Gminy i Miasta Rychwał. Zgodnie z danymi GUS, łącznie w latach 2013-2023 ubyło 415 mieszkańców Gminy Rychwał. Spadek liczby ludności obserwowany jest nieprzerwanie począwszy od roku 2014. Z kolei najbardziej intensywne ruchy migracyjne ze strony mieszkańców zachodziły w latach 2015-2020. W powiązaniu z ujemnym przyrostem naturalnym notowanym w Gminie od 2019 roku, dynamika spadku liczby ludności jest stosunkowo wysoka. Zdecydowanie największy ubytek liczby ludności odnotowano z kolei w 2019 roku, co może być powiązane z pandemią Covid-19. Wówczas w ciągu jednego roku Gmina Rychwał straciła 72 mieszkańców. Średniorocznie ubytek ten wynosi 31 osób. Zachowując obecne tempo spadku liczby ludności, Gmina potencjalnie już w 2040 roku będzie liczyła poniżej 7 500 mieszkańców. Ujemny przyrost naturalny utrzymujący się w Gminie (różnica między liczbą urodzeń żywych a liczbą zgonów) wraz z ujemnym saldem migracji determinuje dalsze wyludnianie się Gminy. Dodatkowo, warto zwrócić uwagę na wrażliwość salda migracji na dalsze wahnięcia. Może to z kolei wskazywać na niski ogólny poziom zadowolenia mieszkańców z jakości życia w Gminie.

Omawiane zmiany demograficzne prezentuje poniższa rycina.

Rycina 4 Zmiany liczby ludności w Gminie Rychwał w latach 2013-2023



Źródło: opracowanie własne na podstawie danych GUS.

PLANOWANIE I ZAGOSPODAROWANIE PRZESTRZENNE

Na terenie Gminy Rychwał głównym dokumentem planistycznym, stanowiącym akt kierownictwa wewnętrznego jest Studium uwarunkowań i kierunków zagospodarowania przestrzennego gminy i miasta Rychwał, którego ostatnia aktualizacji przyjęta została uchwałą nr LXII/465/24 Rady Miejskiej w Rychwale z dnia 29 stycznia 2024 r. Zgodnie z przyjętą Ustawą z dnia 7 lipca 2023 r. o zmianie ustawy o planowaniu i zagospodarowaniu przestrzennym oraz niektórych innych ustaw, studium obowiązywać może jednak maksymalnie do dnia 30 czerwca 2026 roku lub do dnia wejścia w życie Planu Ogólnego. Gmina Rychwał rozpoczęła prace związane z opracowaniem planu, czego wyrazem jest uchwała nr IX/65/24 Rady Miejskiej w Rychwale z dnia 16 grudnia 2024 roku w sprawie przystąpienia do sporządzenia planu ogólnego gminy Rychwał.

Gmina Rychwał w całości pokryta jest Miejscowym Planem Zagospodarowania Przestrzennego przyjętym w 2003 roku. Ze względu na pokrycie terenu Gminy MPZP nie są na jej terenie wydawane decyzje o warunkach zabudowy. Sytuacja ta jest korzystna, gdyż przeciwdziała rozproszonemu zabudowy, czy zaistnieniu chaosu urbanistycznego. W wątpliwość należy jednak poddać to, w jakim stopniu plan odpowiada na obecne potrzeby planistyczne Gminy i jej mieszkańców oraz czy nie jest on sformułowany nazbyt ogólnie.

Obszar Gminy Rychwał objęty jest Planem Zagospodarowania Przestrzennego Województwa Wielkopolskiego (PZPWW). Aktualna wersja PZPWW została przyjęta na mocy uchwały Sejmiku Województwa Wielkopolskiego Nr V/70/19 z dnia 25 marca 2019 roku.

Zgodnie z zapisami planu zagospodarowania przestrzennego województwa wielkopolskiego Gmina Rychwał została zaliczona do następujących obszarów terytorializacji polityki rozwoju:

- Wiejskiego Obszaru Funkcjonalnego,
- Wschodniego Obszaru Funkcjonalnego,

- Wiejskich obszarów wymagających wsparcia procesów rozwojowych,
- Obszarów cennych przyrodniczo,
- Obszarów ochrony krajobrazów kulturowych,
- Obszarów ochrony i kształtowania zasobów wodnych,
- Obszarów tracących dotychczasowe funkcje społeczno-gospodarcze,
- Obszarów o najniższej dostępności transportowej do ośrodków wojewódzkich,
- Obszarów o najniższej dostępności do usług warunkujących możliwości rozwojowe.

Gmina Rychwał została również ujęta w zestawieniach inwestycji celu publicznego o znaczeniu ponadlokalnym w zakresie:

- komunikacji drogowej, poprzez przebudowę drogi krajowej nr 25 na odcinku między Ostrowem Wielkopolskim a Koninem,
- elektroenergetyki, poprzez modernizację linii elektroenergetycznej 110kV na odcinku między Ostrowem a Rychwałem,
- gospodarki wodnej i ochrony przeciwpowodziowej, poprzez regulację i utrzymanie wód oraz urządzeń melioracji wodnych i planowaną odbudowę Czarnej Strugi,
- wydobywania złóż kopalin, poprzez eksploatację węgla brunatnego.

Na terenie Gminy Rychwał zlokalizowane są ponadto obiekty zabytkowe objęte ochroną, poprzez wpis do rejestru zabytków województwa wielkopolskiego. Wśród nich są: zespół dworski w Dąbroszynie, a także kościoły wraz z cmentarzami przykościelnymi w miejscowościach Grochowy, Kuchary Kościelne oraz Rychwał. Ochroną objęty jest także układ urbanistyczny miasta Rychwała.

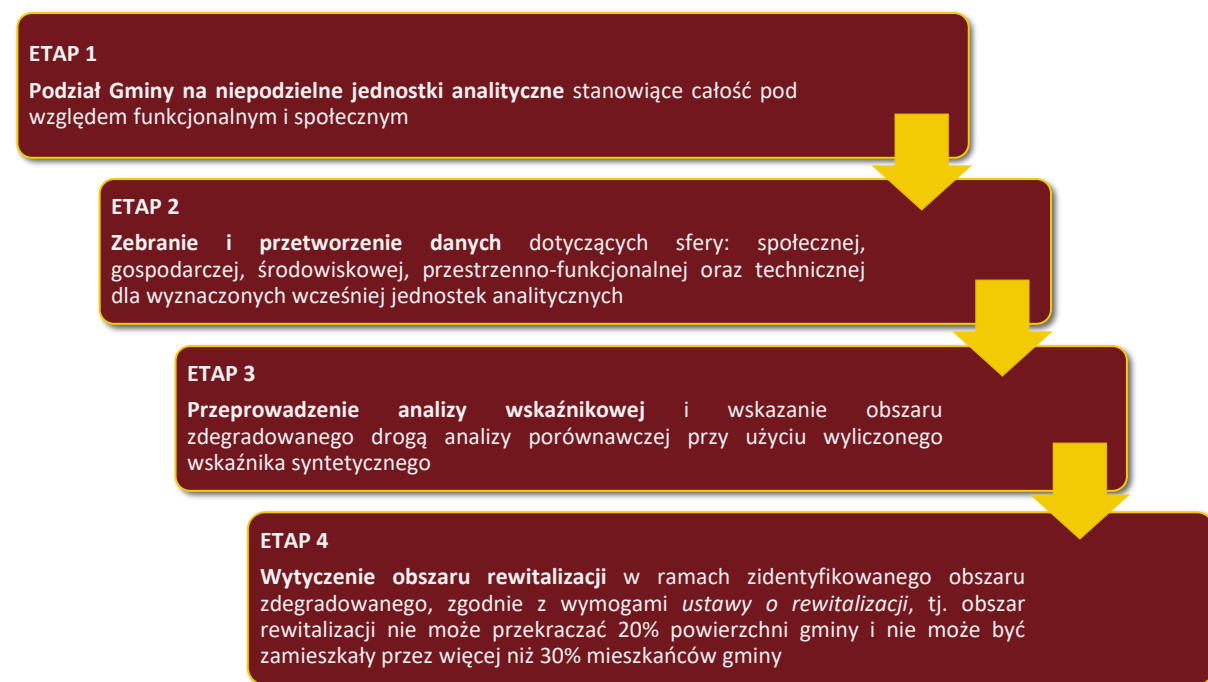
Metodyka wyznaczenia obszaru zdegradowanego i obszaru rewitalizacji

Metodyka prac przyjęta w procesie delimitacji obszarów zdegradowanych na terenie Gminy Rychwał

ETAPY PRAC

Diagnoza służąca wyznaczeniu obszaru zdegradowanego i obszaru rewitalizacji na terenie Gminy Rychwał oraz zawarta w niej procedura delimitacji, opracowana została w sposób spełniający wymogi ustawy z dnia 9 października 2015 r. o rewitalizacji (tj. Dz. U. z 2024 r. poz. 278) dalej: *ustawa o rewitalizacji*. Podczas opracowywania procedury delimitacji, korzystano także z wytycznych i rekomendacji zawartych w publikacji „Delimitacja – krok po kroku” zrealizowanej przez zespół pracowników Instytutu Rozwoju Miast pod redakcją Ministerstwa Infrastruktury i Budownictwa⁴.

Przyjęta w procesie delimitacji obszarów zdegradowanych i obszarów rewitalizacji na terenie Gminy Rychwał metodyka, zakładała czteroetapowy system pracy, który przedstawiony został na poniższej grafice.



METODA WYZNACZENIA OBSZARU ZDEGRADOWANEGO PRZY UŻYCIU WSKAŹNIKA SYNTETYCZNEGO

Z uwagi na fakt, że dobrane wskaźniki przedstawiane są w różnych jednostkach i przedziałach, ich porównywanie oparte na jednowymiarowych zasadach statystycznych pozostaje utrudnione. W przypadku

⁴ Opracowanie zrealizowane przez Instytut Rozwoju Miast na zlecenie Ministerstwa Infrastruktury i Budownictwa, Departamentu Polityki Przestrzennej w ramach umowy nr DPP-U-POWER-173/16, której przedmiotem było: Opracowanie merytoryczne publikacji z zakresu diagnozy i delimitacji obszarów zdegradowanych, ISBN 978-83-7610-653-3

analizy zjawisk złożonych, które opisuje się więcej niż jedną zmienną pojawiają się problemy, jakie nie występują w analizach prostych dla jednej zmiennej.

Dlatego też, podstawą analizy wielowymiarowej jest **wskaźnik syntetyczny**, który pozwala na porównanie poszczególnych mierników i otrzymanie jednego wskaźnika poziomu rozwoju obszaru. Jest to możliwe dzięki standaryzacji różnych zmiennych niezależnie od ich rodzaju, znaku, wielkości i jednostek.

Standaryzacja danych służy sprowadzeniu zmiennych o różnej wartości i jednostkach do wzajemnej porównywalności. Wiąże się ona również z ustaleniem kierunku wpływu każdego ze wskaźników, czyli określeniem czy dany wskaźnik jest stymulantą, czy destymulantą. W przypadku stymulanty, wzrost wskaźnika oznacza pozytywny rezultat dla badanego zjawiska, natomiast w przypadku destymulanty – wzrost wartości zmiennej świadczy negatywnie o zjawisku.

Z tego względu, w celu standaryzacji wskaźników posłużono się metodą wyrażoną wzorem:

$$t_{ij} = \frac{x_{ij} - \bar{x}_j}{s_j}, \text{ gdy zmienna jest stymulantą lub}$$

$$t_{ij} = \frac{x_{ij} - \bar{x}_j}{s_j} * (-1), \text{ gdy zmienna jest destymulantą,}$$

gdzie:

t_{ij} – standaryzowana wartość wskaźnika j dla jednostki analitycznej i,

x_{ij} – wartość wskaźnika j dla jednostki analitycznej i,

\bar{x}_j – średnia arytmetyczna wskaźnika j,

s_j – odchylenie standardowe wskaźnika j.

W ten sposób wartości większe od średniej dla całej Gminy po standaryzacji będą przyjmowały wartość dodatnią (korzystniejszą dla danej jednostki analitycznej), natomiast wartości mniejsze od średniej – wartość ujemną (niekorzystną dla danej jednostki analitycznej). Im niższa jest wartość standaryzowanego wskaźnika tym poziom koncentracji negatywnego zjawiska w danej jednostce analitycznej jest większy.

Ostatnim etapem wyznaczenia wskaźnika syntetycznego jest obliczenie średniej arytmetycznej zestandaryzowanych zmiennych dla każdej z badanych sfer: społecznej, gospodarczej, środowiskowej, przestrzenno-funkcjonalnej i technicznej. Wartość wskaźnika syntetycznego odpowiada na pytanie, czy dana jednostka analityczna znajduje się w stanie kryzysowym. Wysokie wartości wskaźnika świadczą o pozytywnym obrazie zjawisk w danej jednostce, natomiast niskie ukazują koncentrację zjawisk kryzysowych. W celu uzyskania wartości wskaźnika syntetycznego posłużono się wzorem:

$$P_i = \frac{1}{n} \sum_{i=1}^n t_{ij}$$

gdzie:

P_i – syntetyczny wskaźnik negatywnych zjawisk dla jednostki analitycznej i,

n – liczba wskaźników,

Zgodnie z przyjętą metodologią do obszaru zdegradowanego włączone mogą zostać wszystkie te jednostki analityczne, których wskaźnik syntetyczny jest ujemny (mniejszy niż 0) w sferze społecznej oraz w co najmniej jednej z pozostałych sfer. Im niższe wartości przyjmuje wskaźnik syntetyczny tym poziom negatywnych zjawisk w danej sferze jest większy.

Spośród wyznaczonych obszarów zdegradowanych wytyczono obszar rewitalizacji, który zgodnie z wymogami ustawy o rewitalizacji, nie może przekraczać 20% powierzchni gminy i nie może być zamieszkały przez więcej niż 30% mieszkańców gminy.

Podział Gminy Rychwał na jednostki analityczne

Zgodnie z przedstawioną w powyższym rozdziale metodyką prac, przyjętą w procesie delimitacji obszarów zdegradowanych, etap pierwszy dotyczył podziału Gminy na niepodzielne jednostki analityczne, stanowiące całość pod względem funkcjonalnym i społecznym. Takie działanie umożliwiło zebranie i przetworzenie, a w kolejnym kroku zagregowanie danych opisujących sfery: społeczną, gospodarczą, środowiskową, przestrzenno-funkcjonalną oraz techniczną. Wyznaczone w procesie delimitacji jednostki analityczne odzwierciedlają specyfikę danego terenu, ze szczególnym uwzględnieniem funkcji dominującej, a także sposobu zagospodarowania przestrzennego. Ważnym było również, aby w trakcie dokonywania podziału, uwzględnić intensywność użytkowania danego obszaru. Tak wypracowany podział sprawił, że dokonana w kolejnych etapach porównawcza analiza wskaźnikowa, przeprowadzona została w sposób uwzględniający zróżnicowanie przestrzenne Gminy.

Dokonując podziału Gminy na jednostki analityczne posłużono się istniejącym podziałem na obręby ewidencyjne. Tym samym na terenie Gminy wyodrębnione zostały 23 jednostki analityczne, spośród których żadna nie przekroczyła wartości granicznych, tj. nie zajmuje powierzchni większej niż 20% całkowitej powierzchni Gminy oraz nie jest zamieszkała przez więcej niż 30% jej mieszkańców. Wykaz jednostek analitycznych wraz z miejscowościami wchodzącymi w ich skład, zaprezentowano w poniższej tabeli.

TABELA 1 JEDNOSTKI ANALITYCZNE W GMINIE RYCHWAŁ

Jednostka analityczna		Wykaz ulic/miejscowości
Lp.	Nazwa	
1	Rychwał	Rychwał
2	Biała Panieńska	Biała Panieńska
3	Czyżew	Czyżew
4	Dąbroszyn	Dąbroszyn
5	Franki	Franki
6	Gliny	Gliny
7	Grabowa	Grabowa
8	Grochowy	Grochowy
9	Jaroszewice Grodzieckie	Jaroszewice Grodzieckie
10	Jaroszewice Rychwalskie	Jaroszewice Rychwalskie
11	Kuchary Borowe	Kuchary Borowe
12	Kuchary Kościelne	Kuchary Kościelne
13	Lubiny	Lubiny
14	Modlibogowice	Modlibogowice
15	Rozalin	Rozalin
16	Rybie	Rybie
17	Siąszyce	Siąszyce
18	Siąszyce Trzecie	Siąszyce Trzecie

19	Święcia	Święcia
20	Wardężyn	Wardężyn
21	Wola Rychwalska	Wola Rychwalska
22	Złotkowy	Złotkowy
23	Zosinki	Zosinki

Źródło: opracowanie własne.

Największą jednostką pod względem liczby ludności jest jednostka analityczna Rychwał gromadząca 29,3% ogółu ludności Gminy (2 404 osoby). Jest to również największa jednostka pod względem zajmowanej powierzchni – 9,70 km² (2,8% ogółu powierzchni Gminy).

Można więc zauważyć, że nawet największa jednostka analityczna pod względem udziału mieszkańców oraz powierzchni, nie przekracza odpowiednio 30% ludności gminy oraz 20% powierzchni gminy – co potwierdza, że każda z analizowanych jednostek może potencjalnie stanowić w całości obszar rewitalizacji. W poniższej tabeli przedstawiono szczegółowe dane dotyczące powierzchni i liczby mieszkańców w poszczególnych jednostkach analitycznych.

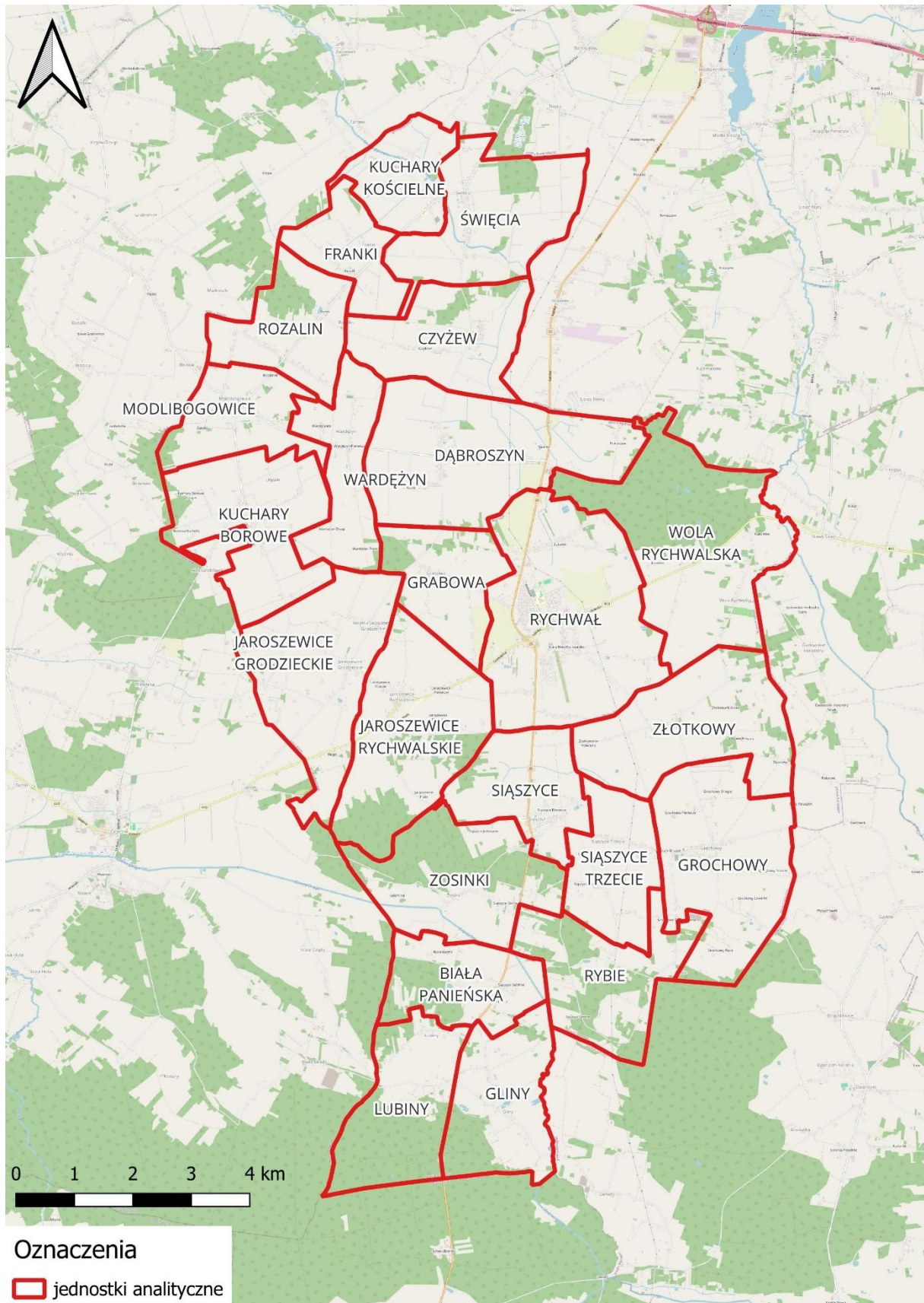
TABELA 2 JEDNOSTKI ANALITYCZNE WYZNACZONE NA TERENIE GMINY RYCHWAŁ

Jednostka analityczna		Wykaz ulic/miejscowości
Lp.	Nazwa	
1	Rychwał	Rychwał
2	Biała Panieńska	Biała Panieńska
3	Czyżew	Czyżew
4	Dąbroszyn	Dąbroszyn
5	Franki	Franki
6	Gliny	Gliny
7	Grabowa	Grabowa
8	Grochowy	Grochowy
9	Jaroszewice Grodzieckie	Jaroszewice Grodzieckie
10	Jaroszewice Rychwalskie	Jaroszewice Rychwalskie
11	Kuchary Borowe	Kuchary Borowe
12	Kuchary Kościelne	Kuchary Kościelne
13	Lubiny	Lubiny
14	Modlibogowice	Modlibogowice
15	Rozalin	Rozalin
16	Rybie	Rybie
17	Siąszyce	Siąszyce
18	Siąszyce Trzecie	Siąszyce Trzecie
19	Święcia	Święcia
20	Wardężyn	Wardężyn
21	Wola Rychwalska	Wola Rychwalska
22	Złotkowy	Złotkowy
23	Zosinki	Zosinki

Źródło: opracowanie własne.

Prezentowany powyżej podział Gminy na jednostki analityczne daje możliwość prowadzenia analiz porównawczych, a także obserwacji zjawisk kryzysowych w dłuższym okresie. Na następnych stronach przedstawiono podział Gminy Rychwał na jednostki analityczne w ujęciu przestrzennym.

RYCINA 5 PODZIAŁ GMINY RYCHWAŁ NA JEDNOSTKI ANALITYCZNE



Źródło: opracowanie własne na podstawie danych Głównego Urzędu Geodezji i Kartografii.

Wybór wskaźników służących dokonaniu analizy wskaźnikowej wskazanych jednostek analitycznych

ZJAWISKA KRYZYSOWE

Celem analizy wskaźnikowej jednostek analitycznych, przedstawionej w dalszej części Diagnozy, jest zidentyfikowanie lokalnych problemów, które występują na terenie Gminy Rychwał. Pierwszym krokiem będzie ich prezentacja, a następnym zbadanie natężenia zjawisk kryzysowych występujących na obszarze całej Gminy. Na potrzeby przedmiotowej analizy zgromadzono dane umożliwiające przedstawienie i zbadanie sfery społecznej z obszaru bezrobocia, alkoholizmu, ubóstwa, przestępczości, problemów osób ze szczególnymi potrzebami, kapitału społecznego, a także aktywności społecznej.

W sferze gospodarczej zbadano aktywność gospodarczą w poszczególnych jednostkach analitycznych. Z kolei w sferze środowiskowej skupiono się na analizie jakości powietrza, natężenia ruchu drogowego oraz pokryciu terenu azbestem. W sferze przestrzenno-funkcjonalnej zbadano dostępność infrastruktury publicznej, dostępność komunikacyjną, ład przestrzenny i jakość terenów publicznych. Natomiast w przypadku sfery technicznej przeanalizowano stan techniczny przestrzeni publicznej, efektywność energetyczną oraz kwestie związane z zapewnieniem dostępności.

POZYSKANIE DANYCH

Proces analityczny, oparty na agregowaniu informacji w obrębie jednostek analitycznych przeprowadzono z wykorzystaniem danych ilościowych, uzyskanych z rejestrów instytucji samorządowych oraz oddziałów instytucji funkcjonujących na terenie Gminy Rychwał:

- Urzędu Gminy i Miasta w Rychwale,
- Centrum Usług Społecznych w Rychwale,
- Komendy Powiatowej Policji w Koninie,
- Powiatowego Urzędu Pracy w Koninie,
- Głównego Urzędu Statystycznego (Bank Danych Lokalnych).

Dane wyjściowe służące zdiagnozowaniu zjawisk kryzysowych w poszczególnych jednostkach analitycznych pozyskane od wyżej wymienionych instytucji przekształcono na porównywalne wskaźniki obrazujące sytuację w danej sferze, zgodnie z wcześniej opisaną standaryzacją danych. Podczas doboru wskaźników dokonano ich jednoczesnego rozróżnienia na stymulanty i destymulanty.

ZAKRES CZASOWY

Każdy z omawianych wskaźników zawiera informacje o zakresie czasowym jakiego dotyczy. Ma to na celu uszczegółowienie i doprecyzowanie występowania (trwania) danego zjawiska kryzysowego. Dane wykorzystane do analizy, a co za tym idzie obliczone wskaźniki dotyczyły głównie 2024 roku – na dzień opracowywania analiz były to bowiem najbardziej aktualne dane możliwe do pozyskania.

TABELA 3 WSKAŹNIKI WYKORZYSTANE DO ZDIAGNOZOWANIA ZJAWISK KRYZYSOWYCH

SFERA SPOŁECZNA				
Zjawisko	Wskaźnik/miernik	Źródło danych	Stymulanta/ Destymulanta	Zakres czasowy
BEZROBOCIE	Liczba osób bezrobotnych na 100 mieszkańców	Powiatowy Urząd Pracy w Koninie, Urząd Gminy i Miasta w Rychwale	Destymulanta	według stanu na 31.12.2024
	Udział osób długotrwale bezrobotnych w ogólnej liczbie bezrobotnych	Powiatowy Urząd Pracy w Koninie	Destymulanta	według stanu na 31.12.2024
	Udział osób bezrobotnych z wykształceniem podstawowym w ogólnej liczbie bezrobotnych	Powiatowy Urząd Pracy w Koninie	Destymulanta	według stanu na 31.12.2024
UBÓSTWO	Udział osób korzystających z pomocy społecznej w ogólnej liczbie mieszkańców	Centrum Usług Społecznych w Rychwale, Urząd Gminy i Miasta w Rychwale	Destymulanta	w 2024 r.
	Kwota wypłaconych zasiłków w przeliczeniu na liczbę osób korzystających z pomocy społecznej	Centrum Usług Społecznych w Rychwale	Destymulanta	w 2024 r.
	Liczba uczniów korzystających z posiłków finansowanych przez OPS w przeliczeniu na 100 uczniów	Centrum Usług Społecznych w Rychwale, Urząd Gminy i Miasta w Rychwale	Destymulanta	w 2024 r.
PRZESTĘPCZOŚĆ	Liczba stwierdzonych przestępstw na 100 mieszkańców	Komenda Powiatowa Policji w Koninie, Urząd Gminy i Miasta w Rychwale	Destymulanta	w 2024 r.
	Liczba stwierdzonych przestępstw i wykroczeń (poza zdarzeniami drogowymi i przestępstwami gospodarczymi) w tym czyny karalne nieletnich na 100 mieszkańców	Komenda Powiatowa Policji w Koninie, Urząd Gminy i Miasta w Rychwale	Destymulanta	w 2024 r.
OSOBY ZE SZCZEGÓLNYMI POTRZEBAMI	Odsetek osób korzystających z pomocy społecznej z tytułu niepełnosprawności w ogólnej liczbie korzystających z pomocy społecznej	Centrum Usług Społecznych w Rychwale	Destymulanta	w 2024 r.
	Odsetek osób korzystających z pomocy społecznej z tytułu długotrwałej lub ciężkiej choroby w ogólnej liczbie korzystających z pomocy społecznej	Centrum Usług Społecznych w Rychwale	Destymulanta	w 2024 r.

	Odsetek uczniów z orzeczeniem o potrzebie kształcenia specjalnego w ogólnej liczbie uczniów	Urząd Gminy i Miasta w Rychwale	Destymulanta	według stanu na 31.12.2024
KAPITAŁ SPOŁECZNY	Udział dzieci w wieku 0-3 lat w ogólnej liczbie mieszkańców	Urząd Gminy i Miasta w Rychwale	Stymulanta	według stanu na 31.12.2024
	Dynamika zmiany liczby mieszkańców 2024/2019	Urząd Gminy i Miasta w Rychwale	Stymulanta	według stanu na 31.12.2024
POZIOM UCZESTNICTWA W ŻYCIU PUBLICZNYM	Liczba fundacji, stowarzyszeń i organizacji społecznych na 100 mieszkańców	Urząd Gminy i Miasta w Rychwale	Stymulanta	według stanu na 31.12.2024
	Liczba kół gospodyń wiejskich na 100 mieszkańców	Urząd Gminy i Miasta w Rychwale	Stymulanta	według stanu na 31.12.2024

SFERA GOSPODARCZA				
Zjawisko	Wskaźnik/miernik	Źródło danych	Stymulanta/ Destymulanta	Zakres czasowy
AKTYWNOŚĆ GOSPODARCZA	Liczba zarejestrowanych podmiotów gospodarczych ogółem na 100 mieszkańców	KRS, CEiDG, Urząd Gminy i Miasta w Rychwale	Stymulanta	według stanu na 31.12.2024
	Liczba zarejestrowanych jednoosobowych działalności gospodarczych ogółem na 100 mieszkańców	CEiDG, Urząd Gminy i Miasta w Rychwale	Stymulanta	według stanu na 31.12.2024
	Liczba nowo zarejestrowanych podmiotów gospodarczych w 2024 roku na 100 mieszkańców	KRS, CEiDG, Urząd Gminy i Miasta w Rychwale	Stymulanta	w 2024 r.
	Liczba wyrejestrowanych podmiotów gospodarczych w 2024 roku na 100 mieszkańców	KRS, CEiDG, Urząd Gminy i Miasta w Rychwale	Destymulanta	w 2024 r.
	Liczba wyrejestrowanych podmiotów gospodarczych w 2024 roku w stosunku do podmiotów zarejestrowanych w 2024 roku	KRS, CEiDG, Urząd Gminy i Miasta w Rychwale	Destymulanta	w 2024 r.
SFERA ŚRODOWISKOWA				
Zjawisko	Wskaźnik/miernik	Źródło danych	Stymulanta/ Destymulanta	Zakres czasowy
POKRYCIE AZBESTEM	Liczba budynków mieszkalnych pokrytych płytami azbestowocementowymi na 100 mieszkańców	Urząd Gminy i Miasta w Rychwale	Destymulanta	według stanu na 31.12.2024
	Natężenie występowania materiałów zawierających azbest na 100 mieszkańców	Urząd Gminy i Miasta w Rychwale	Destymulanta	według stanu na 31.12.2024
	Natężenie występowania materiałów zawierających azbest	Urząd Gminy i Miasta w Rychwale	Destymulanta	według stanu na 31.12.2024

	na całkowitą powierzchnię jednostki (kg/km ²)			
JAKOŚĆ POWIETRZA	Liczba indywidualnych źródeł ciepła na paliwa stałe (węgiel, miął, ekogroszek) na 100 mieszkańców	Urząd Gminy i Miasta w Rychwale	Destymulanta	według stanu na 31.12.2024
	Liczba indywidualnych źródeł ciepła na paliwa stałe (węgiel, miął, ekogroszek) na całkowitą powierzchnię jednostki (szt./km ²)	Urząd Gminy i Miasta w Rychwale	Destymulanta	według stanu na 31.12.2024
NATĘŻENIE RUCHU DROGOWEGO	Liczba stwierdzonych zdarzeń drogowych na 100 mieszkańców	Komenda Powiatowa Policji w Koninie, Urząd Gminy i Miasta w Rychwale	Destymulanta	w 2024 r.
SFERA PRZESTRZENNO-FUNKCJONALNA				
Zjawisko	Wskaźnik/miernik	Źródło danych	Stymulanta/ Destymulanta	Zakres czasowy
DOSTĘPNOŚĆ INFRASTRUKTURY PUBLICZNEJ	Liczba obiektów infrastruktury sportowej (boiska, place zabaw, siłownie zewnętrzne, place sportowe, orliki, sale gimnastyczne, hale widowiskowe, baseny itp.) na 100 mieszkańców	Urząd Gminy i Miasta w Rychwale	Stymulanta	według stanu na 31.12.2024
	Liczba centrów aktywności mieszkańców (świetlice, domy kultury, biblioteki, filie, remizy, itp.) na 100 mieszkańców	Urząd Gminy i Miasta w Rychwale	Stymulanta	według stanu na 31.12.2024
	Liczba placówek oświatowych (szkół, przedszkoli wraz z filiami) na 100 mieszkańców	Urząd Gminy i Miasta w Rychwale	Stymulanta	według stanu na 31.12.2024
DOSTĘPNOŚĆ KOMUNIKACYJNA	Liczba czynnych przystanków autobusowych na 100 mieszkańców	Urząd Gminy i Miasta w Rychwale	Stymulanta	według stanu na 31.12.2024
JAKOŚĆ TERENÓW PUBLICZNYCH	Liczba punktów sprzedaży alkoholu na 100 mieszkańców	Urząd Gminy i Miasta w Rychwale	Destymulanta	według stanu na 31.12.2024
SFERA TECHNICZNA				
Zjawisko	Wskaźnik/miernik	Źródło danych	Stymulanta/ Destymulanta	Zakres czasowy
STAN TECHNICZNY PRZESTRZENI PUBLICZNEJ	Odsetek obiektów komunalnych wymagających remontów z wyłączeniem urządzeń sieciowych (mieszkania komunalne, obiekty użyteczności publicznej, oczyszczalnie ścieków itp.) w ogólnej liczbie obiektów komunalnych	Urząd Gminy i Miasta w Rychwale	Destymulanta	według stanu na 31.12.2024
EFEKTYWNOŚĆ ENERGETYCZNA	Liczba obiektów komunalnych wymagających termomodernizacji (mieszkania komunalne, obiekty użyteczności publicznej,	Urząd Gminy i Miasta w Rychwale	Destymulanta	według stanu na 31.12.2024

	oczyszczalnie ścieków itp.) na 100 mieszkańców			
	Zużycie energii elektrycznej w ogólnej liczbie obiektów komunalnych na 100 mieszkańców	Urząd Gminy i Miasta w Rychwale	Destymulanta	według stanu na 31.12.2024
ZAPEWNIENIE DOSTĘPNOŚCI	Liczba obiektów komunalnych niedostosowanych do potrzeb osób ze szczególnymi potrzebami (mieszkania komunalne, obiekty użyteczności publicznej, itp.) na 100 mieszkańców	Urząd Gminy i Miasta w Rychwale	Destymulanta	według stanu na 31.12.2024

Źródło: opracowanie własne.

Analiza wskaźnikowa Gminy Rychwał

Sfera społeczna

Ze względu na charakter procesu rewitalizacji, strefa społeczna stanowi najistotniejszy komponent Diagnozy, mającej na celu wyznaczenie obszaru zdegradowanego i obszaru rewitalizacji. Wyznaczeniu obszaru zdegradowanego służy analiza wskaźników, pozwalająca na określenie miejsc koncentracji niepożądanych zjawisk społecznych. Podrozdział w dalszej części przedstawia szczegółowy przekrój stanu strefy społecznej Gminy Rychwał w podziale na jednostki analityczne.

BEZROBOCIE

Elementem procesu rozwoju społeczno-gospodarczego jest rozwój gospodarczy, którego wyznacznikiem jest poprawa wskaźników wyrażających poziom życia mieszkańców. W pojęciu rozwoju zawarte są przemiany ilościowe jak redukcja stopy bezrobocia, wzrost dochodów i konsumpcji, jak i zmiany jakościowe jak zmiany w strukturze PKB bądź zatrudnienia. Rozwój gospodarczy zatem związany jest z rynkiem pracy. Długotrwałe problemy ze znalezieniem zatrudnienia przekładają się na bezrobocie, rzutujące na sytuację finansową rodziny. Pogorszenie się sytuacji na rynku pracy w danej społeczności lokalnej przekłada się zatem na obniżenie poziomu życia mieszkańców.

Osobą bezrobotną jest osoba, która po ukończeniu 18 roku życia, a przed wejściem w wiek emerytalny, pozostaje niezatrudniona i niepodjęła żadnej działalności zarobkowej, ale mogąca podjąć pracę oraz jest zarejestrowana w powiatowym urzędzie pracy odpowiednim dla swojego miejsca stałego bądź czasowego zameldowania, poszukująca miejsca zatrudnienia bądź pracy zarobkowej.

Bezrobocie zatem stanowi niepożądane zjawisko społeczne mogące prowadzić do powstania poważniejszego problemu społecznego. Sytuacją szczególnie niepożądaną jest utrzymywanie się bezrobocia na wysokim poziomie przez dłuższy okres czasu. Bezrobocie dzieli się w oparciu o czas trwania oraz jego powód. Ze względu na wymiar czasowy niezatrudnienia, bezrobocie dzieli się na: bezrobocie krótkookresowe, długookresowe, chroniczne i sezonowe. Natomiast ze względu na powód bezrobocie dzieli się na: strukturalne, koniunkturalne, technologiczne oraz naturalne. Bezrobocie naturalne występuje zawsze, niezależnie od czynników gospodarczy i poziomu rozwoju społeczno-gospodarczego, sezonowości pracy na danym rynku czy liczby oferowanych miejsc pracy. Jest ono efektem mobilności zawodowej ludności oraz wolną liczbą dostępnych wakatów, w wyniku czego niemożliwe jest jego trwałe oraz pełne wyeliminowanie. Bezrobocie naturalne, utrzymujące się na poziomie 3-5%, nie skutkuje destabilizacją rynku zatrudnienia⁵.

Najpoważniejszym problemem związanym z bezrobociem nie jest jego stopa, ale długotrwałość. Problem bezrobocia utrzymującego się przez dłuższy okres czasu spowodowany jest niekorzystną sytuacją na danym rynku pracy. Długotrwałe bezrobocie może w dłuższej perspektywie prowadzić do ubóstwa oraz zjawiska wykluczenia społecznego.

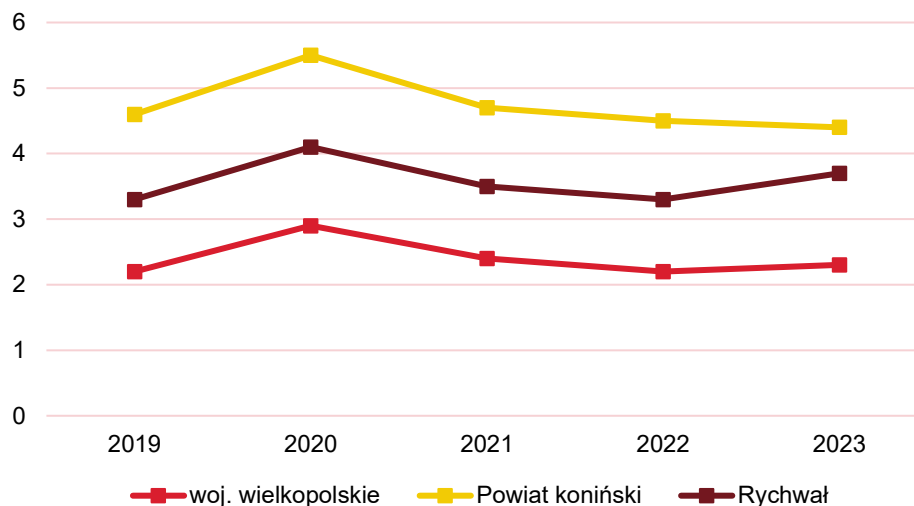
Bezrobocie w Gminie Rychwał porównane zostało z przeciętnymi osiąganymi w powiecie konińskim oraz województwie wielkopolskim. Bezrobocie w Gminie w 2023 roku było wyższe od średniej wojewódzkiej o 1,4 p.p., co stanowiło najwyższą różnicę w analizowanych latach 2019-2023. Niemniej, bezrobocie w Gminie Rychwał we wszystkich analizowanych latach było niższe od średniej dla powiatu konińskiego. Zarówno w

⁵ Martyna Michalewicz, Mariusz Fierek, Istota bezrobocia, Zeszyty Naukowe Gdańskiej Szkoły Wyższej, 2018.

powiecie jak i w Gminie zaobserwować można dużą niestabilność względem obserwowanego poziomu bezrobocia. Nie rysują się żadne trendy, a zmiany w ujęciu rok do roku są stosunkowo wysokie. Może to wskazywać na brak stabilnej sytuacji gospodarczej nie tylko w ujęciu lokalnym, ale również ponadlokalnym, które przekłada się na znaczne fluktuacje w zatrudnieniu.

Trend zmian udziału osób niezatrudnionych w wieku produkcyjnym w latach 2019-2023 przedstawia poniższa rycina.

RYCINA 6 UDZIAŁ BEZROBOTNYCH ZAREJESTROWANYCH W LICZBIE LUDNOŚCI W WIEKU PRODUKCYJNYM



Źródło: opracowanie własne na podstawie danych GUS.

Analiza wskaźnikowa dla wyznaczonych jednostek analitycznych, mająca na celu wskazanie zróżnicowania przestrzennego problemu bezrobocia, przeprowadzona została w oparciu o następujące wskaźniki:

- liczbę osób bezrobotnych w przeliczeniu na 100 mieszkańców,
- udział osób długotrwale bezrobotnych w ogólnej liczbie bezrobotnych,
- udział osób bezrobotnych z wykształceniem podstawowym w ogólnej liczbie bezrobotnych.

Według danych Powiatowego Urzędu Pracy w Koninie, na dzień 31 grudnia 2024 roku w Gminie Rychwał zamieszkiwało 180 osób bezrobotnych. Wśród nich, długotrwale bez zatrudnienia pozostawały 94 osoby, co stanowi ponad 52% ogółu osób bezrobotnych. Z kolei osoby dysponujące jedynie wykształceniem podstawowym stanowiły blisko 24% wśród ogółu osób pozostających bez zatrudnienia (43 osoby).

Przeliczając liczbę osób bezrobotnych przypadającą na 100 mieszkańców Gminy, odsetek ten stanowi 2,19%. Najwyższym poziomem bezrobocia charakteryzują się z kolei jednostki analityczne: Zosinki (4,36%), Lubiny (3,5%) oraz Rybie (3,31%). W przypadku dwóch jednostek analitycznych: Lubiny i Modlibogowice wszystkie osoby bezrobotne w nich zamieszkujące, pozostają bez zatrudnienia długotrwale. Ponadto, negatywnie wyróżnia się jednostka Biała Panieńska, gdzie odsetek ten wyniósł 75%. Analizując z kolei udział osób z wykształceniem podstawowym wśród ogółu osób bezrobotnych, najwyższy odsetek odnotowano w jednostkach analitycznych: Gliny (66,7%), Lubiny (60%) oraz Modlibogowice i Rybie (obie po 50%).

Szczegółową analizę wskaźnikową dotyczącą wszystkich jednostek analitycznych prezentuje poniższa tabela.

TABELA 4 ANALIZA WSKAŹNIKOWA SFERY SPOŁECZNEJ W OBSZARZE BEZROBOCIA

Jednostka analityczna	BEZROBOCIE					
	Liczba osób bezrobotnych na 100 mieszkańców		Udział osób długotrwale bezrobotnych w ogólnej liczbie bezrobotnych		Udział osób bezrobotnych z wykształceniem podstawowym w ogólnej liczbie bezrobotnych	
	wskaźnik	standaryzacja	wskaźnik	standaryzacja	wskaźnik	standaryzacja
Rychwał	2,37	-0,190	59,6%	-0,302	21,1%	0,141
Biała Panieńska	2,93	-0,779	75,0%	-0,926	37,5%	-0,678
Czyżew	1,28	0,956	66,7%	-0,587	0,0%	1,189
Dąbroszyn	1,42	0,815	50,0%	0,090	12,5%	0,567
Franki	2,53	-0,353	60,0%	-0,316	0,0%	1,189
Gliny	1,23	1,006	66,7%	-0,587	66,7%	-2,130
Grabowa	2,46	-0,287	40,0%	0,497	20,0%	0,194
Grochowy	2,12	0,078	50,0%	0,090	33,3%	-0,470
Jaroszewice Grodzieckie	2,88	-0,728	30,0%	0,904	20,0%	0,194
Jaroszewice Rychwalskie	2,14	0,054	62,5%	-0,418	25,0%	-0,055
Kuchary Borowe	3,15	-1,007	33,3%	0,768	33,3%	-0,470
Kuchary Kościelne	3,09	-0,950	33,3%	0,768	33,3%	-0,470
Lubiny	3,50	-1,375	100,0%	-1,943	60,0%	-1,798
Modlibogowice	1,04	1,209	100,0%	-1,943	50,0%	-1,300
Rozalin	0,84	1,418	50,0%	0,090	0,0%	1,189
Rybie	3,31	-1,174	25,0%	1,107	50,0%	-1,300
Siąszyce	1,05	1,202	66,7%	-0,587	0,0%	1,189
Siąszyce Trzecie	1,22	1,022	66,7%	-0,587	0,0%	1,189
Święcia	2,69	-0,529	42,9%	0,381	28,6%	-0,233
Wardężyn	1,61	0,608	0,0%	2,123	0,0%	1,189
Wola Rychwalska	1,90	0,307	0,0%	2,123	33,3%	-0,470
Złotkowy	0,88	1,374	50,0%	0,090	0,0%	1,189
Zosinki	4,36	-2,288	41,7%	0,429	16,7%	0,360
Średnia dla Gminy	2,19	0,000	52,2%	0,000	23,9%	0,000

Źródło: opracowanie własne na podstawie danych PUP w Koninie, CUS w Rychwale, UGiM w Rychwale.

UBÓSTWO

Zjawisku bezrobocia często towarzyszy zjawisko ubóstwa, będące relacją poziomu zaspokojenia potrzeb osób, rodzin i gospodarstw domowych do poziomu ich zaspokojenia przez resztę społeczeństwa. Ubóstwo rozumiane jest zatem jako ograniczenie środków do życia do poziomu poniżej uznawanego w kraju zamieszkania za minimum.

W Gminie Rychwał począwszy od 2021 roku funkcjonuje Centrum Usług Społecznych powstałe z przekształcenia Miejsko-Gminnego Ośrodka Pomocy Społecznej w Rychwale. Siedziba CUS mieści się przy ul. Sportowej 11 w Rychwale. Dzięki przekształceniu, CUS oferuje znacznie szerszy wachlarz usług, nie tylko z zakresu pomocy społecznej. W ramach usług społecznych realizowane jest:

- wspieranie rodzin – poprzez prowadzoną poradnię psychologiczną oraz logopedyczną i rehabilitację,

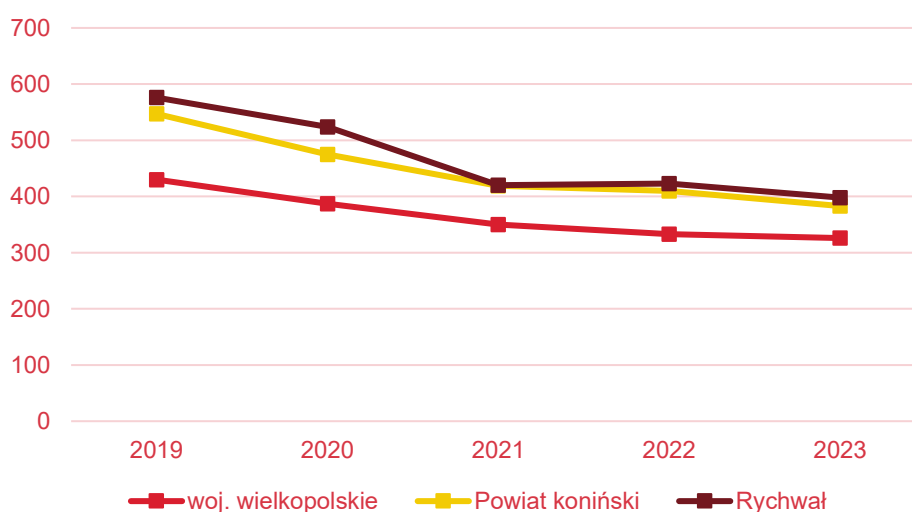
- pomoc społeczna – poprzez programy: Asystent Osobisty Osoby Niepełnosprawnej, Opieka Wytchnieniowa, Korpus Wsparcia Seniorów Moduł II, Wieloletni Program Rządowy Posiłek w szkole i w domu.
- promocja i ochrona zdrowia – poprzez prowadzoną gminną taksówkę do lekarza dla osób z niepełnosprawnością, niesamodzielnych i osób powyżej 60 roku życia,
- pobudzanie aktywności obywatelskiej – poprzez działania organizatora lokalnej społeczności, takie jak: warsztaty tematyczne, spotkania integracyjne,
- usługi opiekuńcze.

W ramach CUS realizowane są również zadania ujęte w ustawie o pomocy społecznej, a zatem nakierowane są na pomoc w pokonaniu trudnych sytuacji życiowych osobom, które nie są w stanie samodzielnie ich rozwiązać. Celem CUS jest wyrównywanie poziomu życia osób najuboższych do standardu pozwalającego na zaspokojenie minimum potrzeb życiowych.

Określenie skali problemów społecznych w obrębie gminy, wyrażanych za pośrednictwem liczby beneficjentów pomocy społecznej, możliwe jest przez przyrównanie ich do średnich w powiecie oraz województwie po przeliczeniu przez liczbę mieszkańców jednostki.

W Gminie Rychwał podobnie jak w powiecie konińskim i województwie wielkopolskim obserwuje się spadek liczby beneficjentów pomocy społecznej w latach 2019-2023. Niemniej, należy podkreślić, iż tempo spadku w Gminie jest wolniejsze niż w przypadku województwa czy powiatu. Dodatkowo, w 2022 roku odnotowano nieznaczny przyrost liczby beneficjentów pomocy społecznej w Gminie. Ogólna tendencja jednak wciąż pozostała spadkowa, co zobrazowały dane za rok 2023. Należy również podkreślić, iż poziom liczby beneficjentów pomocy społecznej w przeliczeniu na 10 tys. mieszkańców w Gminie Rychwał w całym analizowanym okresie był wyższy od wskaźnika dla powiatu i województwa. W ujęciu ponadlokalnym, różnica pozostaje nieznaczna, jednak może wskazywać na utrzymywanie się problemów społecznych mieszkańców Rychwała. Szczegóły obrazuje poniższa rycina.

RYCINA 7 BENEFICJENCI ŚRODOWISKOWEJ POMOCY SPOŁECZNEJ NA 10 TYS. LUDNOŚCI W GMINIE RYCHWAŁ NA TLE POWIATU I WOJEWÓDZTWA



Źródło: opracowanie własne na podstawie danych GUS.

Z pomocy społecznej w 2024 roku według danych Centrum Usług Społecznych w Rychwale korzystało 274 mieszkańców. Do analizy wskaźnikowej, pozwalającej na określenie koncentracji przestrzennej zjawiska ubóstwa, posłużyły następujące wskaźniki:

- udział osób korzystających z pomocy społecznej w ogólnej liczbie mieszkańców,
- kwota wypłaconych zasiłków w przeliczeniu na liczbę osób korzystających z pomocy społecznej,
- liczba uczniów korzystających z posiłków finansowanych przez OPS w przeliczeniu na 100 uczniów.

Średnio w Gminie Rychwał w 2024 roku z pomocy społecznej korzystało 3,3% mieszkańców. Najwyższy odsetek beneficjentów pomocy społecznej zamieszkiwał w jednostkach analitycznych: Jaroszewice Grodzieckie (8,1%), Modlibogowice (7,8%) oraz Gliny (6,2%). W przypadku pozostałych jednostek analitycznych odsetek ten był niższy niż 5%. Z kolei z pomocy społecznej w 2024 roku w ogóle nie korzystali mieszkańcy jednostek Czyżew oraz Złotkowy. Przeliczając kwotę wypłaconych zasiłków na liczbę osób korzystających z pomocy społecznej w 2024 roku średnia wyniosła 1 350,93 zł. Najwyższe kwoty w przeliczeniu na liczbę beneficjentów wydatkowano w przypadku jednostek analitycznych: Wola Rychwalska (9 515,52 zł), Siąszyce (8 629,17 zł) oraz Lubiny (4 411,53 zł). W przypadku pozostałych jednostek analitycznych kwota wypłaconych zasiłków w przeliczeniu na liczbę beneficjentów nie przekroczyła 4 tys. zł. Ostatnim wskaźnikiem analizowanym w zakresie ubóstwa była liczba uczniów korzystających z posiłków finansowanych przez CUS w przeliczeniu na 100 uczniów. Zdecydowanie największy odsetek dzieci korzysta z obiadów finansowanych przez CUS w jednostce analitycznej Jaroszewice Grodzieckie – jest to prawie 41% uczniów. Negatywnie pod tym względem wyróżniły się również jednostki analityczne Grabowa i Kuchary Borowe, gdzie odsetek ten wyniósł 28,57% oraz Modlibogowice z odsetkiem wynoszącym 27,27%. Średnio w Gminie Rychwał z posiłków finansowanych przez CUS korzysta 6,39% uczniów.

Szczegółowa analiza wskaźnikowa dotycząca wszystkich jednostek analitycznych przedstawiona została w poniższej tabeli.

TABELA 5 ANALIZA WSKAŹNIKOWA SFERY SPOŁECZNEJ W OBSZARZE UBÓSTWA

Jednostka analityczna	UBÓSTWO					
	Udział osób korzystających z pomocy społecznej w ogólnej liczbie mieszkańców		Kwota wypłaconych zasiłków w przeliczeniu na liczbę osób korzystających z pomocy społecznej		Liczba uczniów korzystających z posiłków finansowanych przez OPS w przeliczeniu na 100 uczniów	
	wskaźnik	standaryzacja	wskaźnik	standaryzacja	wskaźnik	standaryzacja
Rychwał	3,0%	0,169	1 663,56	-0,122	4,21	0,183
Biała Panieńska	4,4%	-0,472	3 594,31	-0,873	7,14	-0,063
Czyżew	0,0%	1,483	0,00	0,526	0,00	0,537
Dąbroszyn	4,4%	-0,485	384,72	0,376	11,32	-0,414
Franki	3,5%	-0,089	1 695,07	-0,134	3,33	0,257
Gliny	6,2%	-1,262	1 509,38	-0,062	5,88	0,043
Grabowa	2,5%	0,387	0,00	0,526	28,57	-1,865
Grochowy	3,7%	-0,164	1 188,82	0,063	1,89	0,379
Jaroszewice Grodzieckie	8,1%	-2,106	296,20	0,411	40,91	-2,903
Jaroszewice Rychwalskie	3,7%	-0,182	2 132,17	-0,304	10,34	-0,332
Kuchary Borowe	5,9%	-1,161	1 172,71	0,069	28,57	-1,865
Kuchary Kościelne	0,5%	1,253	0,00	0,526	0,00	0,537
Lubiny	2,1%	0,550	4 411,53	-1,192	0,00	0,537
Modlibogowice	7,8%	-1,992	827,68	0,204	27,27	-1,756
Rozalin	1,7%	0,732	87,50	0,492	0,00	0,537
Rybie	4,1%	-0,355	80,00	0,495	11,11	-0,397
Siąszyce	1,0%	1,016	8 629,17	-2,834	0,00	0,537

Siąszyce Trzecie	2,4%	0,398	2 340,00	-0,385	18,18	-0,991
Święcia	1,2%	0,970	800,00	0,214	0,00	0,537
Wardężyn	4,8%	-0,669	124,89	0,477	0,00	0,537
Wola Rychwalska	0,6%	1,201	9 515,52	-3,179	0,00	0,537
Złotkowy	0,0%	1,483	0,00	0,526	0,00	0,537
Zosinki	3,3%	0,027	263,67	0,423	12,50	-0,514
Średnia dla Gminy	3,3%	0,000	1350,93	0,000	6,39	0,000

Źródło: opracowanie własne na podstawie danych CUS w Rychwale, UGiM w Rychwale.

ALKOHOLIZM

Alkoholizm rozumiany jako choroba alkoholowa, oznacza stan uzależnienia od alkoholu etylowego prowadzący do jego nadmiernego spożycia, niosącego za sobą skutki zdrowotne oraz społeczne. Motywów sięgania po alkohol, niezależnie do ilości spożywania, można upatrywać w chęci ucieczki od codziennej rzeczywistości, przyczynach ceremonialnych związanych z zabawą w ramach pewnego wydarzenia, w celu dodania odwagi oraz w celu zaspokojenia potrzeb nałogu.

Można wyróżnić następujące style korzystania z alkoholu, w oparciu o przyczyny sięgania po ten środek odurzający (Frąckowiak)⁶:

- „neurasteniczny” styl picia – by zredukować zmęczenie i rozdrażnienie,
- „kontaktywny” – by ułatwić sobie nawiązywanie kontaktów z innymi,
- „dionizyjski” – dla uzyskania stanu oszołomienia i ucieczki od rzeczywistości,
- „heroiczny” – dla osiągnięcia poczucia mocy,
- „samobójczy”.

Zgodnie z danymi Centrum Usług Społecznych w Rychwale, w 2024 roku żaden z beneficjentów pomocy społecznej nie korzystał z niej z tytułu alkoholizmu. Należy podkreślić, iż problem alkoholizmu w znacznej mierze jest problemem społecznie utajonym i wstydlwym. Można zatem domniemywać, iż występuje on również na terenie Gminy Rychwał, na co jednak nie wskazują oficjalne dane.

PRZESTĘPCZOŚĆ

Przestępczość rozumiana jest jako wszelkiego rodzaju czyny określone przez prawo jako zachowanie niezgodne z normami prawnymi, popełnione na danym obszarze w określonym czasie. Ograniczaniu przestępczości służą m.in. takie czynności jak: prowadzenie profilaktyki kryminalistycznej, racjonalna polityka karna, kontrola społeczna, współpraca społeczności lokalnych z odpowiednimi służbami i wpływ wychowawczy.

Posterunek policji mieści się w Rychwale przy ul. Sportowej 1a. Sam obszar Gminy podzielony jest na dwa rejony, w granicach których bezpieczeństwa i porządku pilnuje dwóch funkcjonariuszy. Rejon I obejmuje swoim zasięgiem miasto Rychwał, Jaroszewice Rychwalskie, Jaroszewice Grodzieckie i Grabową, z kolei Rejon II obejmuje Dąbroszyn, Dąbrowe, Broniki, Czyżew, Wolę Rychwalską, Rybie, Siąszyce, Siąszyce III, Zosinki, Grochowy, Złotkowy, Wardężyn, Rozalin, Franki, Modlibogowice, Kuchary Kościelne, Święcie, Białą Panieńską, Gliny i Lubiny. Wśród działań priorytetowych prowadzonych przez funkcjonariuszy w 2025 roku znalazły działania dotyczące zapobiegania przestępstwom i wykroczeniom w rejonie DK25 w miejscowości

⁶ Maciej Frąckowiak, Marek Motyka, Charakterystyka problemów społecznych związanych z nadużywaniem alkoholu, Hygeia Public Health, 2015.

Biała Panieńska oraz działania w rejonie DW443 dotyczące wyeliminowania ruchu pojazdów ciężarowych o dopuszczalnej masie całkowitej 18t przy ul. Grodzieckiej w Rychwale oraz w Jaroszewicach Rychwalskich.

Analiza wskaźnikowa natężenia przestępczości oparta została na następujących wskaźnikach:

- liczba stwierdzonych przestępstw na 1000 mieszkańców,
- liczba stwierdzonych wykroczeń (poza zdarzeniami drogowymi i przestępstwami gospodarczymi), w tym czyny karalne nieletnich na 1000 mieszkańców.

Sumarycznie na terenie Gminy Rychwał w 2024 roku stwierdzono 68 przestępstw i 66 wykroczeń, w tym czynów karalnych nieletnich, co przełożyło się na promil przestępczości wynoszący 0,83 oraz odpowiednio 0,8. Zdecydowanie najwyższym promilem przestępczości cechuje się jednostka analityczna Zosinki (2,18). Ponadto, negatywnie wyróżniły się jednostki Siąszyce (1,75 promila), Jaroszewice Rychwalskie (1,34 promila) oraz Rychwał (1,16 promila). Względem liczby wykroczeń oraz czynów karalnych osób nieletnich odnotowano jedynie niewielki spadek wskaźnika w jednostce analitycznej Rychwał – do poziomu 1,08 promila. Negatywnie odznaczające się jednostki są tożsame względem promila przestępczości.

Szczegółowe dane analizy wskaźnikowej w obszarze przestępczości przedstawia tabela poniżej.

TABELA 6 ANALIZA WSKAŹNIKOWA SFERY SPOŁECZNEJ W OBSZARZE PRZESTĘPCZOŚCI

Jednostka analityczna	PRZESTĘPCZOŚĆ			
	Liczba stwierdzonych przestępstw na 100 mieszkańców		Liczba stwierdzonych przestępstw i wykroczeń (poza zdarzeniami drogowymi i przestępstwami gospodarczymi) w tym czyny karalne nieletnich na 100 mieszkańców	
	wskaźnik	standaryzacja	wskaźnik	standaryzacja
Rychwał	1,16	-0,545	1,08	-0,457
Biała Panieńska	0,73	0,153	0,73	0,116
Czyżew	0,43	0,647	0,43	0,616
Dąbroszyn	1,06	-0,379	1,06	-0,424
Franki	0,00	1,338	0,00	1,317
Gliny	0,00	1,338	0,00	1,317
Grabowa	0,49	0,541	0,49	0,509
Grochowy	0,53	0,482	0,53	0,449
Jaroszewice Grodzieckie	0,00	1,338	0,00	1,317
Jaroszewice Rychwalskie	1,34	-0,824	1,34	-0,875
Kuchary Borowe	1,05	-0,358	1,05	-0,403
Kuchary Kościelne	0,00	1,338	0,00	1,317
Lubiny	0,00	1,338	0,00	1,317
Modlibogowice	1,04	-0,346	1,04	-0,391
Rozalin	0,84	-0,027	0,84	-0,067
Rybie	0,83	0,002	0,83	-0,038
Siąszyce	1,75	-1,489	1,75	-1,550
Siąszyce Trzecie	0,00	1,338	0,00	1,317
Święcia	0,38	0,716	0,38	0,686
Wardężyn	0,54	0,469	0,54	0,435
Wola Rychwalska	0,00	1,338	0,00	1,317
Złotkowy	0,44	0,622	0,44	0,591
Zosinki	2,18	-2,190	2,18	-2,261

Średnia dla Gminy	0,83	0,000	0,80	0,000
-------------------	------	-------	------	-------

Źródło: opracowanie własne na podstawie danych KPP w Koninie, UGiM w Rychwale.

OSOBY ZE SZCZEGÓLNYMI POTRZEBAMI

W rozumieniu ustawy z dnia 19 lipca 2019 r. o zapewnieniu dostępności osobom ze szczególnymi potrzebami, za osobę ze szczególnymi potrzebami rozumie się osobę, która ze względu na swoje uwarunkowania wewnętrzne lub zewnętrzne, bądź ze względu na okoliczności, w których się znajduje, ma większe trudności z przezwyciężeniem barier, aby móc uczestniczyć w różnych sferach na równym stopniu względem reszty społeczeństwa. Program Rządowy Dostępność Plus 2018-2025 rozróżnia przykłady osób ze szczególnymi potrzebami na podstawie zakresu dostępności w następujący sposób:

- osoby na wózkach inwalidzkich, poruszające się o kulach, o ograniczonej możliwości poruszania się,
- osoby niewidome i słabowidzące,
- osoby z niepełnosprawnością słuchu,
- osoby głuchoniewidome,
- osoby z niepełnosprawnością psychiczną i intelektualną,
- osoby starsze i osłabione chorobami,
- kobiety w ciąży,
- osoby z małymi dziećmi, w tym z wózkami dziecięcymi,
- osoby mające trudności w komunikowaniu się z otoczeniem (także z rozumieniem języka pisanego albo mówionego),
- osoby o nietypowym wzroście (w tym również dzieci),
- osoby z ciężkim lub nieporęcznym bagażem, towarem.

Kwestia osób ze szczególnymi potrzebami została przeanalizowana na podstawie następujących wskaźników:

- odsetka osób korzystających z pomocy społecznej z tytułu niepełnosprawności w ogólnej liczbie korzystających z pomocy społecznej,
- odsetka osób korzystających z pomocy społecznej z tytułu długotrwałej lub ciężkiej choroby w ogólnej liczbie korzystających z pomocy społecznej,
- odsetka uczniów z orzeczeniem o potrzebie kształcenia specjalnego w ogólnej liczbie uczniów.

Na terenie Gminy Rychwał zamieszkuje 88 osób korzystających z pomocy społecznej z tytułu niepełnosprawności oraz 85 osób korzystających z pomocy społecznej z tytułu długotrwałej lub ciężkiej choroby. Łącznie są to 173 osoby stanowiące nieco ponad 2% ogółu społeczności Gminy.

Średnio spośród beneficjentów pomocy społecznej osoby z niepełnosprawnością stanowią 32,1%, z kolei z długotrwałą lub ciężką chorobą 31%. W przypadku jednostek analitycznych Kuchary Kościelne, Siąszyce, Święcia i Wola Rychwalska wszystkie osoby korzystające z pomocy społecznej, czynią to z tytułu niepełnosprawności. Wysoki odsetek osób z niepełnosprawnością wśród beneficjentów odnotowano również w jednostkach analitycznych Wardężyn (77,8%), Rybie (60%) oraz Franki (57,1%). W przypadku pozostałych jednostek analitycznych odsetek nie przekroczył 50%. Z powodu długotrwałej lub ciężkiej choroby z pomocy społecznej również korzystało 100% beneficjentów zamieszkujących w jednostkach analitycznych Kuchary Kościelne, Święcia i Wola Rychwalska. W tym wypadku należy wskazać, iż w przypadku choroby powodującej utratę sprawności, tym samym beneficjentom mogą przysługiwać różne świadczenia. Ponadto, negatywnie w zakresie odsetka osób dotkniętych długotrwałą lub ciężką chorobą korzystających z pomocy społecznej wśród ogółu beneficjentów wyróżniły się jednostki Wardężyn (77,8%) i Franki (57,1%). W przypadku pozostałych jednostek analitycznych wskaźnik nie przekroczył 50%.

Analizie poddano również odsetek uczniów z orzeczeniem o potrzebie kształcenia specjalnego w ogólnej liczbie uczniów. W Gminie Rychwał w 2024 roku 25 uczniów posiadało orzeczenie poświadczające

szczególne potrzeby w zakresie kształcenia, co stanowi 3,3% ogółu uczniów. Najwyższym odsetkiem uczniów z orzeczeniem o potrzebie kształcenia specjalnego odznaczyły się jednostki analityczne Biała Panieńska i Kuchary Borowe (obie po 14,3%), Gliny (11,8%) oraz Jaroszewice Rychwalskie (10,3%). W pozostałych jednostkach analitycznych odsetek ten nie przekroczył 10%.

Szczegółowa analiza wskaźnikowa dotycząca wszystkich jednostek analitycznych przedstawiona została w poniższej tabeli.

TABELA 7 ANALIZA WSKAŹNIKOWA SFERY SPOŁECZNEJ W OBSZARZE OSÓB ZE SZCZEGÓLNYMI POTRZEBAMI

OSOBY ZE SZCZEGÓLNYMI POTRZEBAMI						
Jednostka analityczna	Odsetek osób korzystających z pomocy społecznej z tytułu niepełnosprawności w ogólnej liczbie korzystających z pomocy społecznej		Odsetek osób korzystających z pomocy społecznej z tytułu długotrwałej lub ciężkiej choroby w ogólnej liczbie korzystających z pomocy społecznej		Odsetek uczniów z orzeczeniem o potrzebie kształcenia specjalnego w ogólnej liczbie uczniów	
	wskaźnik	standaryzacja	wskaźnik	standaryzacja	wskaźnik	standaryzacja
Rychwał	39,4%	-0,211	39,4%	-0,255	2,1%	0,252
Biała Panieńska	50,0%	-0,514	50,0%	-0,575	14,3%	-2,253
Czyżew	0,0%	0,924	0,0%	0,939	5,3%	-0,398
Dąbroszyn	12,0%	0,579	12,0%	0,576	0,0%	0,684
Franki	57,1%	-0,720	57,1%	-0,791	3,3%	-0,001
Gliny	20,0%	0,349	33,3%	-0,070	11,8%	-1,734
Grabowa	0,0%	0,924	0,0%	0,939	0,0%	0,684
Grochowy	28,6%	0,102	28,6%	0,074	1,9%	0,296
Jaroszewice Grodzieckie	3,6%	0,821	7,1%	0,723	9,1%	-1,185
Jaroszewice Rychwalskie	28,6%	0,102	35,7%	-0,142	10,3%	-1,442
Kuchary Borowe	29,4%	0,078	29,4%	0,049	14,3%	-2,253
Kuchary Kościelne	100,0%	-1,953	100,0%	-2,089	4,0%	-0,138
Lubiny	33,3%	-0,035	33,3%	-0,070	0,0%	0,684
Modlibogowice	33,3%	-0,035	33,3%	-0,070	0,0%	0,684
Rozalin	50,0%	-0,514	50,0%	-0,575	2,6%	0,143
Rybie	60,0%	-0,802	0,0%	0,939	0,0%	0,684
Siąszyce	100,0%	-1,953	0,0%	0,939	4,2%	-0,172
Siąszyce Trzecie	16,7%	0,444	0,0%	0,939	9,1%	-1,185
Święcia	100,0%	-1,953	100,0%	-2,089	0,0%	0,684
Wardężyn	77,8%	-1,314	77,8%	-1,416	0,0%	0,684
Wola Rychwalska	100,0%	-1,953	100,0%	-2,089	0,0%	0,684
Złotkowy	0,0%	0,924	0,0%	0,939	0,0%	0,684
Zosinki	11,1%	0,604	11,1%	0,603	6,3%	-0,601
Średnia dla Gminy	32,1%	0,000	31,0%	0,000	3,3%	0,000

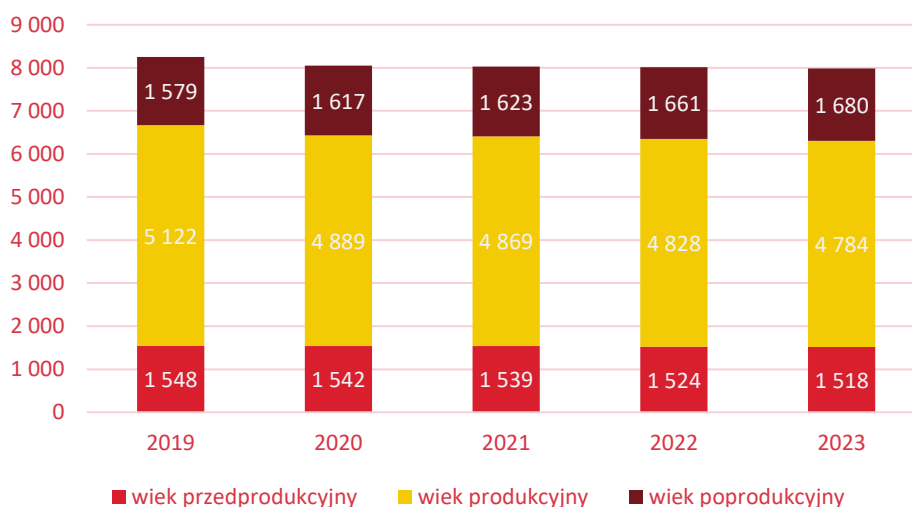
Źródło: opracowanie własne na podstawie danych CUS w Rychwale.

KAPITAŁ SPOŁECZNY

Kapitał społeczny będący terminem z pogranicza nauk o ekonomii i socjologii, oznacza kapitał (jako element procesu produkcji i życia w zorganizowanym społeczeństwie), którego wartość tworzona jest na wzajemnych relacjach społecznych i zaufaniu jednostek, które dzięki niemu mogą osiągać więcej korzyści ekonomicznych. Uważa się, że występuje pozytywna korelacja pomiędzy wysokim poziomem kapitału społecznego a produktywnością gospodarki.

Zgodnie z danymi Głównego Urzędu Statystycznego, w latach 2019-2023 liczba mieszkańców Gminy Rychwał stale maleje, z 8 249 osób w 2019 roku do 7 982 osób w 2023 roku (łącznie o 267 osób w ciągu 5 lat). Spadek liczby mieszkańców wpływa również na zmiany w strukturze wieku mieszkańców. W analizowanym pięcioleciu widoczny jest stały wzrost liczby osób w wieku poprodukcyjnym oraz spadki liczby osób w wieku przedprodukcyjnym i produkcyjnym. W ujęciu relatywnym, charakteryzując strukturę społeczności najmniejsze zmiany obserwuje się wśród ludności w wieku przedprodukcyjnym, która stanowi ok. 19% ogółu w całym analizowanym okresie. Obserwuje się stały przyrost odsetka osób w wieku poprodukcyjnym – z 19% do 21% oraz stały spadek odsetka osób w wieku produkcyjnym – z 62% do niespełna 60%. Oznacza to, iż proces starzenia się społeczeństwa w Gminie Rychwał jest widoczny, jednak znajduje się on w relatywnie wczesnej fazie, która nie cechuje się jeszcze znacznymi zaburzeniami strukturalnymi wieku ludności.

RYCINA 8 STRUKTURA LUDNOŚCI W GMINIE RYCHWAŁ W LATACH 2019-2023



Źródło: opracowanie własne na podstawie danych GUS.

Analiza wskaźnikowa wskazuje na sporych rozmiarów zróżnicowanie wewnętrzne struktury demograficznej w ramach jednostek analitycznych. Strukturę społeczeństwa przekładającą się na zmiany demograficzne w Gminie Rychwał przeanalizowano na podstawie następujących wskaźników:

- udział dzieci w wieku 0-3 lat w ogólnej liczbie mieszkańców,
- dynamika zmiany liczby mieszkańców 2024/2019.

W 2024 roku udział osób w wieku przedprodukcyjnym w Gminie Rychwał wyniósł 19,02%, osób w wieku produkcyjnym 59,93%, a osób w wieku poprodukcyjnym 21,05%. Odsetek dzieci do 3 roku życia wyniósł z kolei średnio 3,2%. Zdecydowanie najniższy odsetek dzieci w wieku do 3 lat odnotowano w jednostkach analitycznych Wola Rychwalska (1,3%), Modlibogowice (1,6%) oraz Biała Panieńska (1,8%). W przypadku wszystkich pozostałych jednostek analitycznych odsetek dzieci do 3 roku życia przekroczył 2%. Wyniki te korelują z dynamiką zmian liczby ludności w latach 2019-2024. Bardzo niską dynamikę zmian odnotowano bowiem w jednostce analitycznej Modlibogowice, gdzie wyniosła ona 86,5%. Oznacza to, iż miejscowość w 2024 roku zamieszkiwało jedynie 86,5% ludności, która zamieszkiwała ją w 2019 roku. W ciągu 5 lat ubyło 30 mieszkańców. Negatywnie wyróżniła się również jednostka analityczna Rybie, gdzie dynamika zmian wyniosła 85,8% (ubyło 20 mieszkańców). Średnia dynamika zmiany liczby ludności w Gminie Rychwał wyniosła 94,4%, co wskazuje na stosunkowo szybką depopulację Gminy. Przeciwwagą w tym zakresie jest jednostka analityczna Grabowa, gdzie dynamika wyniosła 116,7%.

Szczegółowa analiza wskaźnikowa dotycząca wszystkich jednostek analitycznych przedstawiona została w poniższej tabeli.

TABELA 8 ANALIZA WSKAŹNIKOWA SFERY SPOŁECZNEJ W OBSZARZE KAPITAŁU SPOŁECZNEGO

Jednostka analityczna	KAPITAŁ SPOŁECZNY			
	Udział dzieci w wieku 0-3 lat w ogólnej liczbie mieszkańców		Dynamika zmiany liczby mieszkańców 2024/2019	
	wskaźnik	standaryzacja	wskaźnik	standaryzacja
Rychwał	3,1%	-0,139	91,2%	-0,522
Biała Panieńska	1,8%	-1,327	97,2%	0,450
Czyżew	3,4%	0,185	95,5%	0,182
Dąbroszyn	3,9%	0,637	100,0%	0,915
Franki	4,0%	0,777	95,7%	0,205
Gliny	3,3%	0,064	95,3%	0,147
Grabowa	4,4%	1,151	116,7%	3,636
Grochowy	2,1%	-1,055	94,2%	-0,034
Jaroszewice Grodzieckie	2,3%	-0,875	91,8%	-0,424
Jaroszewice Rychwalskie	4,5%	1,258	92,3%	-0,335
Kuchary Borowe	2,1%	-1,073	95,0%	0,102
Kuchary Kościelne	2,6%	-0,617	99,5%	0,831
Lubiny	3,5%	0,259	98,6%	0,690
Modlibogowice	1,6%	-1,583	86,5%	-1,291
Rozalin	4,6%	1,349	92,6%	-0,297
Rybie	3,3%	0,077	85,8%	-1,401
Siąszyce	2,8%	-0,407	91,1%	-0,541
Siąszyce Trzecie	4,9%	1,575	100,4%	0,982
Święcia	4,6%	1,325	97,4%	0,487
Wardężyn	3,8%	0,513	100,0%	0,915
Wola Rychwalska	1,3%	-1,866	97,5%	0,512
Złotkowy	4,4%	1,143	92,2%	-0,351
Zosinki	3,3%	0,046	98,6%	0,681
Średnia dla Gminy	3,2%	0,000	94,4%	0,000

Źródło: opracowanie własne na podstawie danych UGiM w Rychwale.

POZIOM UCZESTNICTWA W ŻYCIU PUBLICZNYM

Aktywność społeczną należy rozumieć jako uczestnictwo w działaniach zbiorowych wykraczających poza obowiązki wynikające z pełnionych funkcji, dążące do realizacji cenionych wartości społecznych. Aktywność społeczna traktowana jest jako przejaw socjalizacji oraz jest dobrowolna i samorządna. Aktywność społeczna za pośrednictwem przynależności do organizacji społecznych różnego typu oraz udziale w pracach danej organizacji, rozumiana jest jako zinstytucjonalizowana aktywność społeczna.

Aktywność społeczną wspiera lokalny samorząd na podstawie zadań własnych gmin, wśród których znajduje się sprawy związane z kulturą. W zakresie tego zadania znajdują się biblioteki gminne oraz pozostałe instytucje kultury, kultury fizycznej, turystyki oraz wdrażanie programów pobudzenia aktywności obywatelskiej i współpracy na rzecz organizacji pozarządowych. W Gminie działają m.in. następujące organizacje pozarządowe:

- Orkiestra Quantum OSP Rychwał,

- Stowarzyszenie Vida Artis,
- Stowarzyszenie Oświatowe – Lepsza Edukacja,
- 13 Kół Gospodyń Wiejskich,
- LKS „Zjednoczeni” Rychwał,
- LKS „Fanclub” Dąbroszyn,
- Uniwersytet Trzeciego Wieku w Rychwale,
- 11 Ochotniczych Straży Pożarnych.

Główną instytucją odpowiedzialną za upowszechnianie i promowanie rozwoju kultury i czytelnictwa wśród mieszkańców Gminy Rychwał jest Miejsko-Gminna Biblioteka Publiczna w Rychwale. Instytucja poza prowadzeniem działalności kulturalnej i czytelniczej, odpowiedzialna jest również za działalność rekreacyjną, rozrywkową czy sportową w Gminie Rychwał. Sama Biblioteka zlokalizowana jest przy ul. Tuliszowskiej 1 w Rychwale. Hala Sportowo-widowiskowa wraz z Konem za rogim, salą fitness czy kręgielnią zlokalizowane są przy Stadionie Miejskiej na ul. Sportowej 34.

W zakresie aktywności społecznej sytuacja w Gminie Rychwał analizowana była w oparciu o następujące wskaźniki:

- liczba fundacji, stowarzyszeń i organizacji społecznych na 100 mieszkańców,
- liczba kół gospodyń wiejskich na 100 mieszkańców.

Średnio na 100 mieszkańców Gminy Rychwał przypada 0,26 fundacji, stowarzyszenia lub organizacji pozarządowej. Najwyższym odsetkiem w tym zakresie wyróżnia się jednostka Kuchary Kościelne, gdzie na 100 mieszkańców przypada 0,52 organizacji pozarządowej. Niemniej, w 11 z 23 jednostek analitycznych nie odnotowano żadnej fundacji, stowarzyszenia czy organizacji pozarządowej. W przypadku Kół Gospodyń Wiejskich, średnio na terenie Gminy na 100 mieszkańców przypada 0,22 KGW. Najwyższym odsetkiem w tym zakresie cechuje się jednostka Wola Rychwalska, gdzie na 100 mieszkańców przypada 0,63 KGW. W 5 jednostkach analitycznych nie funkcjonują Koła Gospodyń Wiejskich.

TABELA 9 ANALIZA WSKAŹNIKOWA SFERY SPOŁECZNEJ W OBSZARZE POZIOMU UCZESTNICTWA W ŻYCIU PUBLICZNYM

POZIOM UCZESTNICTWA W ŻYCIU PUBLICZNYM				
Jednostka analityczna	Liczba fundacji, stowarzyszeń i organizacji społecznych na 100 mieszkańców		Liczba kół gospodyń wiejskich na 100 mieszkańców	
	wskaźnik	standaryzacja	wskaźnik	standaryzacja
Rychwał	0,42	0,763	0,04	-0,829
Biała Panieńska	0,00	-1,215	0,00	-1,023
Czyżew	0,43	0,817	0,43	0,973
Dąbroszyn	0,18	-0,373	0,18	-0,196
Franki	0,51	1,186	0,51	1,336
Gliny	0,41	0,742	0,41	0,899
Grabowa	0,00	-1,215	0,49	1,278
Grochowy	0,18	-0,376	0,18	-0,199
Jaroszewice Grodzieckie	0,29	0,155	0,29	0,323
Jaroszewice Rychwalskie	0,00	-1,215	0,27	0,226
Kuchary Borowe	0,00	-1,215	0,35	0,610
Kuchary Kościelne	0,52	1,236	0,52	1,385
Lubiny	0,00	-1,215	0,00	-1,023
Modlibogowice	0,00	-1,215	0,00	-1,023

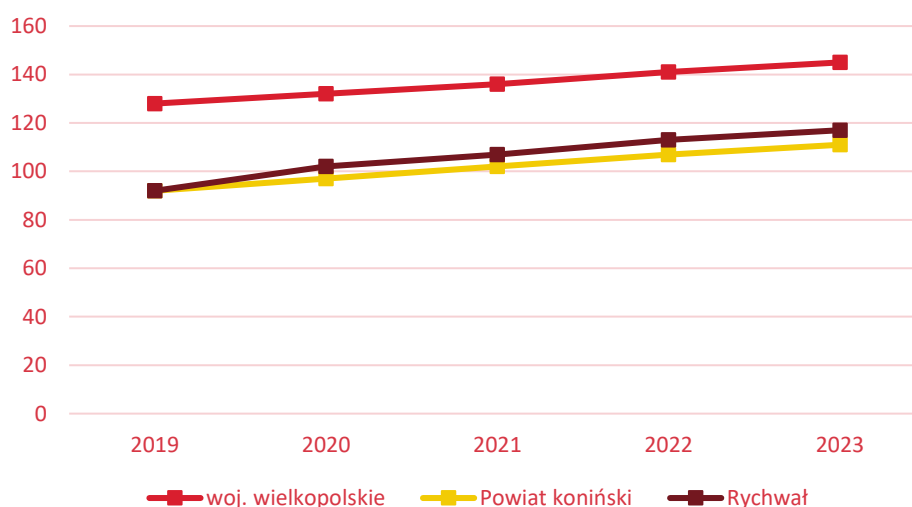
Rozalin	0,42	0,791	0,42	0,948
Rybie	0,00	-1,215	0,00	-1,023
Siąszyce	0,35	0,448	0,35	0,610
Siąszyce Trzecie	0,41	0,718	0,00	-1,023
Święcia	0,38	0,614	0,38	0,774
Wardężyn	0,00	-1,215	0,54	1,489
Wola Rychwalska	0,00	-1,215	0,63	1,934
Złotkowy	0,00	-1,215	0,44	1,044
Zosinki	0,00	-1,215	0,36	0,676
Średnia dla Gminy	0,26	0,000	0,22	0,000

Źródło: opracowanie własne na podstawie danych UGiM w Rychwale

Sfera gospodarcza

Zgodnie z danymi Głównego Urzędu Statystycznego w 2023 roku na 1000 mieszkańców Gminy Rychwał przypadało 117 podmiotów gospodarczych. Ponadto w latach 2019-2023 liczba podmiotów gospodarczych przypadająca na 1000 mieszkańców Gminy Rychwał była taka sama lub wyższa od liczby podmiotów gospodarczych przypadających na 1000 mieszkańców powiatu konińskiego. Niemniej, również w całym analizowanym okresie była o średnio 30 podmiotów gospodarczych niższa od przeciętnej dla województwa wielkopolskiego. Tym samym, można stwierdzić, iż w ujęciu ponadlokalnym Gmina Rychwał cechuje się dobrze rozwiniętą przedsiębiorczością. Niemniej, w ujęciu regionalnym, dość znacznie odstaje od średniej wojewódzkiej.

RYCINA 9 PODMIOTY GOSPODARCHE WPISANE DO REGON NA 1000 MIESZKAŃCÓW



Źródło: opracowanie własne na podstawie danych GUS.

Do przeprowadzenia analizy wskaźnikowej, badającej poziom aktywności gospodarczej mieszkańców, będącej stopniem zaangażowania ludności w aktywny udział w kształtowaniu gospodarki, posłużyły następujące wskaźniki:

- liczba zarejestrowanych podmiotów gospodarczych ogółem na 100 mieszkańców,
- liczba zarejestrowanych jednoosobowych działalności gospodarczych ogółem na 100 mieszkańców,
- liczba zarejestrowanych podmiotów gospodarczych w 2024 roku na 100 osób w wieku produkcyjnym,
- liczba wyrejestrowanych podmiotów gospodarczych w 2024 roku na 100 osób w wieku produkcyjnym,
- liczba wyrejestrowanych podmiotów gospodarczych w 2024 roku w stosunku do podmiotów zarejestrowanych w 2024 roku.

Wskaźniki wyliczone zostały na podstawie danych zgromadzonych i udostępnionych w Centralnej Ewidencji i Informacji o Działalności Gospodarczej (CEIDG), Krajowym Rejestrze Sądowym (KRS) oraz ewidencji REGON.

Łącznie na terenie Gminy Rychwał według stanu na koniec 2024 roku zarejestrowanych było 469 działalności gospodarczych, z czego 417 (88,9%) stanowiły jednoosobowe działalności gospodarcze. Średnio na 100 mieszkańców Gminy przypada zatem 5,71 działalności gospodarczej. Zdecydowanie najmniej

podmiotów gospodarczych przypada z kolei na 100 mieszkańców jednostek analitycznych: Kuchary Borowe (1,05), Siąszyce Trzecie (1,63) oraz Wola Rychwalska (1,90). W przypadku pozostałych jednostek analitycznych wskaźnik przekroczył 2. Tożsamo kształtuje się odsetek jednoosobowych działalności gospodarczych przypadających na 100 mieszkańców. Oznacza, to iż w przypadku najsłabiej rozwiniętych gospodarczo jednostek analitycznych, istniejące podmioty gospodarcze stanowią jednoosobowe działalności gospodarcze.

Łącznie na terenie Gminy Rychwał w 2024 roku zarejestrowano 24 podmioty gospodarcze, z czego aż 13 w mieście Rychwał. Wyrejestrowano z kolei łącznie 26 podmiotów gospodarczych, z czego 12 w Rychwale. W 14 z 23 jednostek analitycznych w 2024 roku nie zarejestrowano żadnej nowej działalności gospodarczej. Najwyższy odsetek nowo zarejestrowanych działalności przypadł z kolei na 100 mieszkańców jednostki Grabowa (0,99). Średnio w Gminie Rychwał w 2024 roku na 100 mieszkańców zarejestrowano 0,29 działalności gospodarczej, z kolei wyrejestrowano 0,32. W jednostce analitycznej Rybie w 2024 roku wyrejestrowano 1,65 działalności gospodarczej w przeliczeniu na 100 mieszkańców. Negatywnie wyróżniła się również jednostka Franki (1,01). W pozostałych przypadkach wskaźnik nie przekroczył wartości 1. Średnio na terenie Gminy Rychwał w 2024 roku na 1 podmiot zarejestrowany przypadało 1,08 podmiotu gospodarczego wyrejestrowanego. Zdecydowanie najgorszy stosunek rejestracji do podmiotów wyrejestrowanych zaobserwowano w jednostkach Kuchary Borowe i Franki, gdzie stosunek wyniósł 2.

Szczegółowa analiza wskaźnikowa dotycząca wszystkich jednostek analitycznych przedstawiona została w tabeli na następnej stronie.

TABELA 10 ANALIZA WSKAŹNIKOWA SFERY GOSPODARCZEJ

Jednostka analityczna	AKTYWNOŚĆ GOSPODARCZA									
	Liczba zarejestrowanych podmiotów gospodarczych ogółem na 100 mieszkańców		Liczba zarejestrowanych jednoosobowych działalności gospodarczych ogółem na 100 mieszkańców		Liczba nowo zarejestrowanych podmiotów gospodarczych w 2024 roku na 100 mieszkańców		Liczba wyrejestrowanych podmiotów gospodarczych w 2024 roku na 100 mieszkańców		Liczba wyrejestrowanych podmiotów gospodarczych w 2024 roku w stosunku do podmiotów zarejestrowanych w 2024 roku	
	wskaźnik	standaryzacja	wskaźnik	standaryzacja	wskaźnik	standaryzacja	wskaźnik	standaryzacja	wskaźnik	standaryzacja
Rychwał	8,61	1,200	7,61	1,246	0,54	0,808	0,50	-0,439	0,92	0,153
Biała Panieńska	3,66	-0,845	3,30	-0,872	0,00	-0,949	0,37	-0,120	0,00	1,035
Czyżew	3,85	-0,769	3,85	-0,603	0,00	-0,949	0,43	-0,266	0,00	1,035
Dąbroszyn	4,07	-0,676	4,07	-0,492	0,00	-0,949	0,35	-0,090	0,00	1,035
Franki	2,02	-1,524	2,02	-1,499	0,51	0,692	1,01	-1,665	2,00	-0,876
Gliny	5,35	-0,148	4,94	-0,067	0,41	0,388	0,00	0,759	0,00	1,035
Grabowa	8,37	1,103	7,39	1,136	0,99	2,253	0,00	0,759	0,00	1,035
Grochowy	4,06	-0,682	4,06	-0,500	0,00	-0,949	0,18	0,336	0,00	1,035
Jaroszewice Grodzieckie	4,32	-0,572	4,32	-0,369	0,58	0,924	0,00	0,759	0,00	1,035
Jaroszewice Rychwalskie	5,35	-0,149	4,55	-0,260	0,00	-0,949	0,00	0,759	0,00	1,035
Kuchary Borowe	1,05	-1,925	1,05	-1,976	0,35	0,187	0,70	-0,919	2,00	-0,876
Kuchary Kościelne	7,73	0,837	6,19	0,545	0,00	-0,949	0,00	0,759	0,00	1,035
Lubiny	2,80	-1,203	2,80	-1,118	0,00	-0,949	0,00	0,759	0,00	1,035
Modlibogowice	5,73	0,009	4,17	-0,445	0,00	-0,949	0,00	0,759	0,00	1,035
Rozalin	7,59	0,780	7,17	1,030	0,00	-0,949	0,00	0,759	0,00	1,035
Rybie	8,26	1,057	4,13	-0,462	0,00	-0,949	1,65	-3,208	0,00	1,035
Siąszyce	6,64	0,387	6,29	0,599	0,35	0,187	0,00	0,759	0,00	1,035
Siąszyce Trzecie	1,63	-1,687	1,63	-1,692	0,81	1,693	0,00	0,759	0,00	1,035
Święcia	5,00	-0,292	2,69	-1,169	0,00	-0,949	0,77	-1,087	0,00	1,035

Wardężyn	4,84	-0,359	4,30	-0,379	0,00	-0,949	0,00	0,759	0,00	1,035
Wola Rychwalska	1,90	-1,574	1,90	-1,559	0,00	-0,949	0,00	0,759	0,00	1,035
Złotkowy	2,21	-1,445	2,21	-1,405	0,44	0,489	0,00	0,759	0,00	1,035
Zosinki	5,09	-0,255	4,73	-0,170	0,00	-0,949	0,36	-0,113	0,00	1,035
Średnia dla Gminy	5,71	0,000	5,07	0,000	0,29	0,000	0,32	0,000	1,08	0,000

Źródło: opracowanie własne na podstawie danych UGiM w Rychwale.

Sfera środowiskowa

Zgodnie z ustawą o rewitalizacji, za zjawiska negatywne w sferze środowiskowej uznaje się przekroczenie standardów jakości środowiska, obecności odpadów stwarzających zagrożenie dla życia ludzi lub stanu ich zdrowia.

Analiza wskaźnikowa sfery środowiskowej została przeprowadzona w trzech obszarach: jakości powietrza, natężenia ruchu drogowego oraz pokrycia azbestem, na podstawie następujących wskaźników:

- liczba budynków mieszkalnych pokrytych płytami azbestowocementowymi na 100 mieszkańców,
- natężenie występowania materiałów zawierających azbest na 100 mieszkańców (kg),
- natężenie występowania materiałów zawierających azbest na całkowitą powierzchnię jednostki (kg/km²),
- liczba indywidualnych źródeł ciepła na paliwa stałe (węgiel, miał ekogroszek) na 100 mieszkańców,
- liczba indywidualnych źródeł ciepła na paliwa stałe (węgiel, miał, ekogroszek) na całkowitą powierzchnię jednostki (szt./km²),
- liczba stwierdzonych zdarzeń drogowych na 100 mieszkańców.

W Gminie Rychwał zlokalizowanych jest 485 budynków mieszkalnych pokrytych płytami azbestowocementowymi, co przekłada się na średnio 5,9 budynku mieszkalnego pokrytego azbestem na 100 mieszkańców Gminy. Największy odsetek budynków krytych płytami azbestowocementowymi przypada na 100 mieszkańców jednostek analitycznych: Jaroszewice Rychwalskie (10,16), Jaroszewice Grodzieckie (10,09) oraz Lubiny (9,79). Należy również podkreślić, że w każdej jednostce analitycznej znajdują się budynki pokryte płytami azbestowocementowymi. Biorąc z kolei pod uwagę natężenie występowania materiałów zawierających azbest wyrażone w kilogramach na 100 mieszkańców, zdecydowanie największy tonaż materiałów zawierających azbest przypada na 100 mieszkańców jednostek analitycznych: Jaroszewice Rychwalskie (135 740,64), Jaroszewice Grodzieckie (114 335,73) oraz Złotkowy (124 638,94). Z kolei przeliczając tonaż na kilometr kwadratowy powierzchni, negatywnie wyróżniły się jednostki analityczne: Rychwał (104 110,93), Franki (84 673,31) oraz Siąszyce Trzecie (77 815,10). Należy podkreślić, że na terenie Gminy Rychwał wciąż znajduje się znaczna ilość materiałów zawierających azbest, co przekłada się na wysokie wartości wskaźników niemalże we wszystkich jednostkach analitycznych.

Analizując jakość powietrza pod uwagę zostały wzięte przede wszystkim tzw. kopciuchy, czyli indywidualne źródła ogrzewania na paliwa stałe tj. węgiel, miał czy ekogroszek. Przede wszystkim to te urządzenia są odpowiedzialne za niską emisję, wpływającą na pogorszenie jakości powietrza zwłaszcza w okresach jesienno-zimowych. Średnio na 100 mieszkańców Gminy Rychwał przypada 21,71 indywidualnego źródła ciepła na paliwa stałe. Największym odsetkiem tzw. kopciuchów na 100 mieszkańców cechują się z kolei jednostki analityczne: Siąszyce (24,48), Rychwał (24,38) i Rybie (23,97). Z kolei przeliczając liczbę indywidualnych źródeł ciepła na paliwa stałe na kilometr kwadratowy powierzchni, negatywnie wyróżniły się jednostki analityczne Rychwał (60,41), Grochowy (18,76) oraz Biała Panieńska (16,71). W tym zakresie średnio na kilometr kwadratowy Gminy przypada 15,14 indywidualnego źródła ciepła na paliwo stałe.

Kryterium powiązaniem z zanieczyszczeniem powietrza oraz hałasem jest natężenie ruchu samochodowe, analizowane na podstawie liczby stwierdzonych zdarzeń drogowych na 100 mieszkańców. Do zdarzeń drogowych najczęściej dochodzi wobec wzmożonego ruchu pojazdów, a także wiążą się one z emisją zanieczyszczeń i substancji ropopochodnych do środowiska naturalnego. Średnio na 100 mieszkańców Gminy Rychwał przypada 0,85 zdarzenia drogowego. Największy udział zdarzeń drogowych w przeliczeniu

na 100 mieszkańców odnotowano w jednostkach analitycznych: Wardężyn (2,15), Rybie (1,65) oraz Dąbroszyn (1,59).

Szczegółowa analiza wskaźnikowa dotycząca wszystkich jednostek analitycznych przedstawiona została w tabeli.

TABELA 11 ANALIZA WSKAŹNIKOWA SFERY ŚRODOWISKOWEJ

Jednostka analityczna	POKRYCIE AZBESTEM						JAKOŚĆ POWIETRZA				NATĘŻENIE RUCHU DROGOWEGO	
	Liczba budynków mieszkalnych pokrytych płytami azbestowocementowymi na 100 mieszkańców		Natężenie występowania materiałów zawierających azbest na 100 mieszkańców		Natężenie występowania materiałów zawierających azbest na całkowitą powierzchnię jednostki (kg/km ²)		Liczba indywidualnych źródeł ciepła na paliwa stałe (węgiel, miął, ekogroszek) na 100 mieszkańców		Liczba indywidualnych źródeł ciepła na paliwa stałe (węgiel, miął, ekogroszek) na całkowitą powierzchnię jednostki (szt./km ²)		Liczba stwierdzonych zdarzeń drogowych na 100 mieszkańców	
	wskaźnik	standaryzacja	wskaźnik	standaryzacja	wskaźnik	standaryzacja	wskaźnik	standaryzacja	wskaźnik	standaryzacja	wskaźnik	standaryzacja
Rychwał	4,12	0,779	42 008,15	1,472	104 110,93	-2,308	24,38	-1,039	60,41	-4,218	1,08	-0,393
Biała Panieńska	7,33	-0,622	80 227,47	-0,001	61 008,64	-0,243	21,98	-0,105	16,71	-0,146	0,73	0,204
Czyżew	8,12	-0,969	122 666,67	-1,636	64 648,65	-0,417	16,67	1,963	8,78	0,593	0,00	1,459
Dąbroszyn	5,49	0,181	98 700,53	-0,713	68 761,78	-0,614	20,00	0,665	13,93	0,113	1,59	-1,269
Franki	9,09	-1,394	107 338,38	-1,046	84 673,31	-1,377	15,66	2,357	12,35	0,260	0,00	1,459
Gliny	7,41	-0,658	78 335,39	0,072	43 460,05	0,598	21,81	-0,040	12,10	0,284	0,41	0,754
Grabowa	5,42	0,211	66 297,54	0,536	39 467,45	0,790	17,73	1,548	10,56	0,427	0,99	-0,229
Grochowy	6,17	-0,118	85 948,15	-0,221	70 321,21	-0,689	22,93	-0,475	18,76	-0,337	0,71	0,251
Jaroszewice Grodzieckie	10,09	-1,829	114 335,73	-1,315	61 894,70	-0,285	18,44	1,271	9,98	0,481	0,29	0,965
Jaroszewice Rychwalskie	10,16	-1,861	135 740,64	-2,140	74 112,41	-0,871	21,12	0,228	11,53	0,336	0,80	0,085
Kuchary Borowe	5,24	0,287	82 321,68	-0,082	42 885,25	0,626	18,88	1,101	9,84	0,495	0,00	1,459
Kuchary Kościelne	3,09	1,227	74 546,39	0,218	53 562,96	0,114	19,07	1,027	13,70	0,134	0,00	1,459
Lubiny	9,79	-1,699	94 178,32	-0,538	28 962,37	1,293	23,08	-0,533	7,10	0,750	1,40	-0,936
Modlibogowice	7,81	-0,835	99 847,92	-0,757	59 169,14	-0,154	23,96	-0,876	14,20	0,088	0,52	0,567
Rozalin	8,44	-1,109	107 542,19	-1,054	69 259,51	-0,638	20,68	0,402	13,32	0,170	1,27	-0,709
Rybie	4,13	0,773	93 136,36	-0,498	23 429,31	1,558	23,97	-0,879	6,03	0,849	1,65	-1,372
Siąszyce	5,24	0,287	84 416,08	-0,162	64 553,48	-0,412	24,48	-1,078	18,72	-0,333	0,70	0,261
Siąszyce Trzecie	3,66	0,980	111 028,86	-1,188	77 815,10	-1,048	19,92	0,697	13,96	0,110	0,00	1,459
Święcia	4,23	0,730	90 176,92	-0,384	42 706,74	0,635	19,62	0,815	9,29	0,545	0,77	0,141

Wardężyn	6,45	-0,240	109 198,92	-1,117	58 533,14	-0,124	19,35	0,917	10,37	0,444	2,15	-2,224
Wola Rychwalska	9,49	-1,570	94 424,05	-0,548	17 148,28	1,860	20,25	0,567	3,68	1,068	0,63	0,375
Złotkowy	5,75	0,065	124 638,94	-1,712	45 141,67	0,518	21,24	0,183	7,69	0,694	0,88	-0,057
Zosinki	4,00	0,831	47 785,45	1,249	22 814,24	1,588	21,45	0,099	10,24	0,457	1,09	-0,410
Średnia dla Gminy	5,90	0,000	80 204,83	0,000	55 947,99	0,000	21,71	0,000	15,14	0,000	0,85	0,000

Źródło: opracowanie własne na podstawie danych UGiM w Rychwale i KPP w Koninie.

Sfera przestrzenno-funkcjonalna

Gmina Rychwał stanowi przykład gminy miejsko-wiejskiej z wyraźnie wykreowanym rdzeniem rozwoju w mieście Rychwał. Ważnym elementem jest również biegnąca droga krajowa nr 25, wzdłuż której rozwija się działalność gospodarcze w Gminie Rychwał.

Analizy wskaźnikowej sfery przestrzenno-funkcjonalne dokonano z podziałem na obszary:

- dostępność infrastruktury publicznej,
- dostępność komunikacyjna,
- jakość terenów publicznych.

W ramach wskazanych obszarów, na potrzeby analizy użyto następujących wskaźników:

- liczba obiektów infrastruktury sportowej na 100 mieszkańców,
- liczba centrów aktywności mieszkańców (świetlice, domy kultury, biblioteki, filie, remizy, itp.) na 100 mieszkańców,
- liczba placówek oświatowych na 100 mieszkańców,
- liczba czynnych przystanków autobusowych na 100 mieszkańców,
- liczba punktów sprzedaży alkoholu na 100 mieszkańców.

Łącznie na terenie Gminy Rychwał znajduje się 26 obiektów infrastruktury sportowej, z czego 9 położonych jest w obrębie miasta Rychwał. Przekłada się to na 0,32 obiektu sportowego przypadającego na 100 mieszkańców Gminy. Najwyższy wskaźnik dostępności infrastruktury sportowej na 100 mieszkańców osiągnęły jednostki analityczne: Biała Panieńska (0,73), Jaroszewice Grodzieckie (0,58) oraz Wardężyn (0,54). Z kolei w 9 z 23 jednostek analitycznych nie są zlokalizowane żadne obiekty infrastruktury sportowej.

Nieco słabiej Gmina Rychwał wyposażona jest w centra aktywności społecznej, do których zaliczyć należy m.in.: biblioteki i ich filie, remizy strażackie, świetlice wiejskie czy inne obiekty kulturalne. Przeciętna wynosi 0,22 centrum aktywności na 100 mieszkańców. Warto jednak zwrócić uwagę, iż istniejące obiekty są bardziej rozproszone na terenie Gminy, bowiem jedynie w 5 z 23 jednostek analitycznych nie są zlokalizowane żadne centra aktywności społecznej. Tym samym, można stwierdzić iż zdecydowana większość mieszkańców Gminy posiada dostęp do centrów rozwoju społecznego, kulturalnego czy integracyjnego. Niemniej, w przypadku jednostek: Grabowa, Lubiny, Siąszyce Trzecie, Wola Rychwalska i Zosinki mieszkańcy są pozbawieni dostępu do centrów aktywności lokalnej, co negatywnie wpływa również na ich zaangażowanie w życie społeczne i kulturalne w Gminie Rychwał.

Na terenie Gminy Rychwał zlokalizowanych jest 8 placówek oświatowych, do których zaliczono szkoły i przedszkole wraz z filiami. Średnio na 100 mieszkańców Gminy Rychwał przypada 0,1 placówki oświatowej. Łącznie placówki takie zlokalizowane są w 7 z 23 jednostek analitycznych, przy czym 2 znajdują się w mieście Rychwał. Obserwowane w Gminie zmiany demograficzne, opisane w podrozdziale dotyczącym kapitału społecznego determinują jednak potrzebę większej centralizacji względem placówek oświatowych. Jest to przede wszystkim efektem wysokich kosztów utrzymania placówek oświatowych.

Celem dokonania analizy dostępności komunikacyjnej wzięto pod uwagę liczbę czynnych przystanków autobusowych na terenie Gminy. W dwóch jednostkach analitycznych: Grabowa oraz Lubiny nie stwierdzono obecności czynnych przystanków autobusowych. Średnio w Gminie na 100 mieszkańców przypada 1,51 przystanku autobusowego.

Jakość przestrzeni publicznych analizowana była w oparciu o liczbę punktów sprzedaży alkoholu na 100 mieszkańców. Punkty sprzedaży alkoholu często wiążą się bowiem ze wzmożoną obecnością osób będących pod wpływem alkoholu, co wiąże się ze wzmożonym rozdrażnieniem, pobudzeniem i niższą kontrolą zachowania. Największe nagromadzenie punktów sprzedaży alkoholu na 100 mieszkańców występuje w jednostkach analitycznych: Biała Panieńska (1,47), Siąszyce (0,70) i Wola Rychwalska (0,63).

Szczegółowa analiza wskaźnikowa dotycząca wszystkich jednostek analitycznych przedstawiona została w poniższej tabeli.

TABELA 12 ANALIZA SFERY PRZESTRZENNO-FUNKCJONALNEJ

Jednostka analityczna	DOSTĘPNOŚĆ INFRASTRUKTURY PUBLICZNEJ						DOSTĘPNOŚĆ KOMUNIKACYJNA		JAKOŚĆ TERENÓW PUBLICZNYCH	
	Liczba obiektów infrastruktury sportowej (boiska, place zabaw, siłownie zewnętrzne, place sportowe, orliki, sale gimnastyczne, hale widowiskowe, baseny itp.) na 100 mieszkańców		Liczba centrów aktywności mieszkańców (świetlice, domy kultury, biblioteki, filie, remizy, itp.) na 100 mieszkańców		Liczba placówek oświatowych (szkół, przedszkoli wraz z filiami) na 100 mieszkańców		Liczba czynnych przystanków autobusowych na 100 mieszkańców		Liczba punktów sprzedaży alkoholu na 100 mieszkańców	
	wskaźnik	standaryzacja	wskaźnik	standaryzacja	wskaźnik	standaryzacja	wskaźnik	standaryzacja	wskaźnik	standaryzacja
Rychwał	0,37	0,241	0,04	-0,756	0,08	-0,095	0,37	-0,668	0,42	-0,240
Biała Panieńska	0,73	1,726	0,37	0,627	0,37	1,803	1,47	-0,026	1,47	-3,119
Czyżew	0,00	-1,312	0,43	0,887	0,00	-0,653	1,71	0,118	0,00	0,901
Dąbroszyn	0,35	0,156	0,18	-0,179	0,18	0,534	2,30	0,466	0,18	0,416
Franki	0,51	0,783	0,51	1,218	0,00	-0,653	2,02	0,301	0,00	0,901
Gliny	0,00	-1,312	0,41	0,820	0,00	-0,653	2,47	0,565	0,00	0,901
Grabowa	0,49	0,731	0,00	-0,933	0,00	-0,653	0,00	-0,889	0,00	0,901
Grochowy	0,35	0,151	0,18	-0,182	0,18	0,530	1,06	-0,265	0,53	-0,550
Jaroszewice Grodzieckie	0,58	1,078	0,29	0,295	0,29	1,280	1,73	0,130	0,00	0,901
Jaroszewice Rychwalskie	0,00	-1,312	0,27	0,206	0,00	-0,653	1,60	0,056	0,53	-0,566
Kuchary Borowe	0,35	0,138	0,35	0,556	0,00	-0,653	2,80	0,759	0,00	0,901
Kuchary Kościelne	0,52	0,826	0,52	1,262	0,52	2,803	2,06	0,326	0,52	-0,513
Lubiny	0,00	-1,312	0,00	-0,933	0,00	-0,653	0,00	-0,889	0,00	0,901
Modlibogowice	0,00	-1,312	0,52	1,285	0,00	-0,653	3,13	0,952	0,52	-0,528
Rozalin	0,42	0,438	0,42	0,864	0,00	-0,653	2,53	0,602	0,42	-0,256
Rybie	0,00	-1,312	0,83	2,587	0,00	-0,653	6,61	3,005	0,00	0,901
Siąszyce	0,35	0,138	0,35	0,556	0,35	1,692	1,40	-0,065	0,70	-1,017
Siąszyce Trzecie	0,00	-1,312	0,00	-0,933	0,00	-0,653	0,81	-0,410	0,00	0,901
Święcia	0,38	0,283	0,38	0,705	0,00	-0,653	2,31	0,470	0,00	0,901

Wardężyn	0,54	0,918	0,54	1,357	0,00	-0,653	2,15	0,378	0,54	-0,574
Wola Rychwalska	0,00	-1,312	0,00	-0,933	0,00	-0,653	6,33	2,839	0,63	-0,835
Złotkowy	0,44	0,523	0,44	0,952	0,00	-0,653	2,65	0,675	0,00	0,901
Zosinki	0,00	-1,312	0,00	-0,933	0,00	-0,653	0,73	-0,460	0,00	0,901
Średnia dla Gminy	0,32	0,000	0,22	0,000	0,10	0,000	1,51	0,000	0,33	0,000

Źródło: opracowanie własne na podstawie danych UGiM Rychwał.

Sfera techniczna

Zdegradowane oraz zdewastowane obiekty szpecą przestrzeń i obniżają walory estetyczne danego obszaru. Tereny nieatrakcyjne, wypełnione obiektami o złym bądź bardzo złym stanie technicznym stają się odpychające dla mieszkańców, pogłębiając proces degradacji przestrzeni. W dłuższej perspektywie może to prowadzić do wzrostu przestępczości na danym obszarze, niecieszącym się zainteresowaniem mieszkańców⁷. Stan terenów, na których świadczone są usługi z zakresu edukacji, kultury, zdrowia czy administracji w znacznym stopniu oddziałuje na poziom zadowolenia z korzystania z tych usług, co przekłada się na nastroje oraz emocje społeczne. Do grona obiektów publicznych zalicza się również budynki komunalne. Są nimi wszystkie lokale należące do gminy, służące realizacji zadań własnych. Aby móc określić budynek mianem dobrego stanu technicznego, powinien być w poprawnym stanie zewnętrznym, posiadać dobrą efektywność energetyczną oraz brak barier architektonicznych. Zgodnie z zapisami ustawy o rewitalizacji niepożądanymi zjawiskami technicznymi, wymagającymi przeanalizowania są m.in.: stan degradacji technicznej obiektów budowlanych, w tym o przeznaczeniu mieszkaniowym, brak funkcjonowania rozwiązań technicznych umożliwiających efektywne wykorzystanie obiektów budowlanych, w szczególności z zakresu energooszczędności, ochrony środowiska i zapewnieniu dostępności osobom ze szczególnymi potrzebami.

Sfera techniczna na terenie Gminy Rychwał została przeanalizowana na podstawie następujących wskaźników:

- odsetka obiektów komunalnych wymagających remontów z wyłączeniem urządzeń sieciowych w ogólnej liczbie obiektów komunalnych,
- liczby obiektów komunalnych wymagających termomodernizacji na 100 mieszkańców,
- zużycia energii elektrycznej w ogólnej liczbie obiektów komunalnych na 100 mieszkańców,
- liczby obiektów komunalnych niedostosowanych do potrzeb osób ze szczególnymi potrzebami na 100 mieszkańców.

Względem stanu technicznego przestrzeni publicznej analizie poddano obiekty komunalne, do których zaliczono mieszkania komunalne, obiekty użyteczności publicznej, oczyszczalnie ścieków itp. Średni odsetek obiektów komunalnych wymagających remontów w Gminie wynosi aż 88,4%, co wskazuje na potencjalne pogorszenie jakości przestrzeni publicznej. Najgorsza sytuacja występuje w 12 z 23 jednostek analitycznych, gdzie wszystkie obiekty wymagają remontu (100%). Taka sytuacja może generować wysokie koszty eksploatacyjne, zwiększone zużycie energii, a także pogarszać komfort i bezpieczeństwo użytkowników.

Efektywność energetyczna obiektów komunalnych została przeanalizowana pod kątem potrzeb termomodernizacyjnych oraz poziomu zużycia energii elektrycznej, co pozwala ocenić stopień ich dostosowania do obecnych standardów energetycznych. Średnia liczba obiektów wymagających termomodernizacji na 100 mieszkańców wynosi 0,26, przy czym największy problem występuje w jednostkach: Rybie (0,83), Biała Panieńska (0,73), Modlibogowice (0,52), Rychwał (0,42), Święcia (0,38) oraz Dąbroszyn i Kuchary Borowe (po 0,35).

Pod względem zużycia energii elektrycznej na 100 mieszkańców średnia dla Gminy wynosi 399,04, ale w niektórych jednostkach analitycznych odnotowano wartości, wyraźnie odbiegające od średniej, m.in. Rozalin (20569,34), Kuchary Kościelne (20261,86), Jaroszewice Rychwańskie (14377,81), Modlibogowice (14353,65), Siąszyce (12943,01) i Wardężyn (10844,09). Tak duże zużycie może wynikać ze specyfiki

⁷ Teoria rozbitych okien: G. Kelling, C. Coles, 1982, Fixing Broken Windows: Restoring Order and Reducing Crime in Our Communities.

funkcjonowania poszczególnych obiektów (np. energochłonne instalacje) lub niskiej efektywności energetycznej budynków.

łącznie w Gminie Rychwał znajduje się 39 obiektów użyteczności publicznej, które nie są dostosowane do potrzeb osób ze szczególnymi potrzebami, co wprost przekłada się na możliwość realizacji usług wobec wszystkich mieszkańców Gminy. Średnio na 100 mieszkańców Gminy przypada bowiem 0,47 obiektu użyteczności publicznej bez zapewnionej dostępności. Największe nagromadzenie obiektów publicznych, które nie spełniają wymogów dostępności obserwuje się w jednostkach analitycznych: Biała Panieńska (1,10), Rozalin (0,84), Rybie (0,83), Dąbroszyn (0,71) oraz Kuchary Borowe (0,70).

Szczegółowa analiza wskaźnikowa dotycząca wszystkich jednostek analitycznych przedstawiona została w poniższej tabeli.

TABELA 13 ANALIZA SFERY TECHNICZNEJ

Jednostka analityczna	STAN TECHNICZNY PRZESTRZENI PUBLICZNEJ		EFEKTYWNOŚĆ ENERGETYCZNA				ZAPEWNIENIE DOSTĘPNOŚCI	
	Odsetek obiektów komunalnych wymagających remontów z wyłączeniem urządzeń sieciowych (mieszkania komunalne, obiekty użyteczności publicznej, oczyszczalnie ścieków itp.) w ogólnej liczbie obiektów komunalnych		Liczba obiektów komunalnych wymagających termomodernizacji (mieszkania komunalne, obiekty użyteczności publicznej, oczyszczalnie ścieków itp.) na 100 mieszkańców		Zużycie energii elektrycznej w ogólnej liczbie obiektów komunalnych na 100 mieszkańców		Liczba obiektów komunalnych niedostosowanych do potrzeb osób ze szczególnymi potrzebami (mieszkania komunalne, obiekty użyteczności publicznej, itp.) na 100 mieszkańców	
	wskaźnik	standaryzacja	wskaźnik	standaryzacja	wskaźnik	standaryzacja	wskaźnik	standaryzacja
Rychwał	82,4%	0,112	0,42	-0,620	1862,92	-0,179	0,58	-0,320
Biała Panieńska	100,0%	-0,217	0,73	-1,843	2094,02	-0,207	1,10	-1,851
Czyżew	0,0%	1,649	0,00	0,987	0,00	0,049	0,00	1,407
Dąbroszyn	100,0%	-0,217	0,35	-0,380	1782,21	-0,169	0,71	-0,692
Franki	0,0%	1,649	0,00	0,987	0,00	0,049	0,00	1,407
Gliny	0,0%	1,649	0,00	0,987	0,00	0,049	0,00	1,407
Grabowa	0,0%	1,649	0,00	0,987	0,00	0,049	0,00	1,407
Grochowy	100,0%	-0,217	0,18	0,306	1906,29	-0,184	0,53	-0,162
Jaroszewice Grodzieckie	100,0%	-0,217	0,29	-0,126	3354,03	-0,362	0,58	-0,302
Jaroszewice Rychwalskie	50,0%	0,716	0,27	-0,046	14377,81	-1,711	0,53	-0,178
Kuchary Borowe	100,0%	-0,217	0,35	-0,364	1077,80	-0,083	0,70	-0,666
Kuchary Kościelne	100,0%	-0,217	0,00	0,987	20261,86	-2,431	0,52	-0,121
Lubiny	0,0%	1,649	0,00	0,987	0,00	0,049	0,00	1,407
Modlibogowice	100,0%	-0,217	0,52	-1,025	14353,65	-1,708	0,52	-0,137
Rozalin	66,7%	0,405	0,00	0,987	20569,34	-2,469	0,84	-1,095
Rybie	100,0%	-0,217	0,83	-2,205	1652,89	-0,153	0,83	-1,043
Siąszyce	100,0%	-0,217	0,00	0,987	12943,01	-1,535	0,35	0,370
Siąszyce Trzecie	0,0%	1,649	0,00	0,987	0,00	0,049	0,00	1,407

Święcia	100,0%	-0,217	0,38	-0,499	3696,54	-0,404	0,38	0,267
Wardężyn	100,0%	-0,217	0,00	0,987	10844,09	-1,278	0,54	-0,187
Wola Rychwalska	0,0%	1,649	0,00	0,987	0,00	0,049	0,00	1,407
Złotkowy	100,0%	-0,217	0,00	0,987	7114,60	-0,822	0,44	0,095
Zosinki	0,0%	1,649	0,00	0,987	0,00	0,049	0,00	1,407
Średnia dla Gminy	88,4%	0,000	0,26	0,000	399,04	0,000	0,47	0,000

Źródło: opracowanie własne na podstawie danych UGiM Rychwał.

Wyznaczenie obszaru zdegradowanego

Zgodnie z przyjętą metodyką, do obszaru zdegradowanego włączone mogą zostać wszystkie te jednostki analityczne, dla których wartość wskaźnika syntetycznego natężenia zjawisk kryzysowych jest ujemna (mniejsza od 0) w sferze społecznej oraz w przynajmniej jednej z 4 sfer wskazanych w art. 9 ust. 1 pkt 1-4 ustawy o rewitalizacji.

Zgodnie z *ustawą o rewitalizacji*, obszar zdegradowany może być podzielony na podobszary, w tym podobszary nieposiadające ze sobą wspólnych granic, pod warunkiem stwierdzenia na każdym z podobszarów występowania koncentracji negatywnych zjawisk społecznych oraz gospodarczych, środowiskowych, przestrzenno-funkcjonalnych lub technicznych.

Natężenie zjawisk kryzysowych w sferze społecznej zdiagnozowano w następujących jednostkach analitycznych na terenie Gminy Rychwał: Rychwał, Biała Panieńska, Grochowy, Jaroszewice Grodzieckie, Jaroszewice Rychwalskie, Kuchary Borowe, Lubiny, Modlibogowice, Rybie, Siąszyce, Wola Rychwalska oraz Zosinki.

W przypadku wszystkich wymienionych jednostek, stwierdzono współwystępowanie stanu kryzysowego w przynajmniej dwóch z czterech pozostałych sfer, co oznacza iż stanowią one obszar zdegradowany Gminy Rychwał. Są to jednostki: **Rychwał, Biała Panieńska, Grochowy, Jaroszewice Grodzieckie, Jaroszewice Rychwalskie, Kuchary Borowe, Lubiny, Modlibogowice, Rybie, Siąszyce, Wola Rychwalska oraz Zosinki.**

W poniższej tabeli przedstawiono w sposób zbiorczy wyniki analizy wskaźnikowej sfery społecznej, gospodarczej, środowiskowej, przestrzenno-funkcjonalnej i technicznej przy użyciu wskaźnika syntetycznego dla wszystkich badanych jednostek analitycznych.

TABELA 14 ANALIZA SFERY SPOŁECZNEJ, GOSPODARCZEJ, ŚRODOWISKOWEJ, PRZESTRZENNO-FUNKcjONALNEJ I TECHNICZNEJ PRZY UŻYCIU WSKAŹNIKA SYNTETYCZNEGO - ZESTAWIENIE ZBIORCZE

Jednostka analityczna	Sfera społeczna	Sfera gospodarcza	Sfera środowiskowa	Sfera przestrzenno-funkcjonalna	Sfera techniczna
Rychwał	-0,133	0,594	-0,951	-0,304	-0,252
Biała Panieńska	-0,657	-0,350	-0,152	0,202	-1,029
Czyżew	0,589	-0,310	0,165	-0,012	1,023
Dąbroszyn	0,192	-0,235	-0,273	0,279	-0,365
Franki	0,357	-0,974	0,043	0,510	1,023
Gliny	0,004	0,394	0,168	0,064	1,023
Grabowa	0,517	1,257	0,547	-0,168	1,023
Grochowy	-0,019	-0,152	-0,265	-0,063	-0,064
Jaroszewice Grodzieckie	-0,144	0,356	-0,119	0,737	-0,252
Jaroszewice Rychwalskie	-0,297	0,088	-0,704	-0,454	-0,305
Kuchary Borowe	-0,541	-1,102	0,648	0,340	-0,332
Kuchary Kościelne	0,224	0,446	0,697	0,941	-0,446
Lubiny	-0,216	-0,295	-0,277	-0,577	1,023
Modlibogowice	-0,721	0,082	-0,328	-0,051	-0,772

Rozalin	0,422	0,531	-0,489	0,199	-0,543
Rybie	-0,294	-0,505	0,072	0,906	-0,905
Siąszyce	-0,233	0,594	-0,240	0,261	-0,099
Siąszyce Trzecie	0,376	0,022	0,168	-0,481	1,023
Święcia	0,079	-0,492	0,414	0,341	-0,213
Wardężyn	0,340	0,021	-0,391	0,285	-0,174
Wola Rychwalska	-0,029	-0,457	0,292	-0,179	1,023
Złotkowy	0,629	-0,113	-0,051	0,480	0,011
Zosinki	-0,354	-0,090	0,636	-0,491	1,023

Źródło: opracowanie własne.

Z kolei poniżej przedstawione zostały wyniki analizy sfery społecznej jednostek analitycznych obszaru zdegradowanego ze wskazaniem liczby pozostałych sfer, w których stwierdzono występowanie zjawisk kryzysowych, a także dotyczących ich danych powierzchniowych i ludnościowych.

TABELA 15 JEDNOSTKI ANALITYCZNE ZALICZONE DO OBSZARU ZDEGRADOWANEGO NA TERENIE GMINY RYCHWAŁ

Jednostka analityczna	Sfera społeczna	Liczba pozostałych sfer, w których stwierdzono występowanie zjawisk kryzysowych	Liczba ludności w jednostce analitycznej (os.)	Udział wśród całkowitej ludności Gminy (%)	Powierzchnia jednostki analitycznej (km ²)	Udział w całkowitej powierzchni Gminy (%)
Modlibogowice	-0,721	3	192	2,3%	3,2	2,8%
Biała Panińska	-0,657	3	273	3,3%	3,6	3,0%
Kuchary Borowe	-0,541	2	286	3,5%	5,5	4,7%
Zosinki	-0,354	2	275	3,3%	5,8	4,9%
Jaroszewice Rychwalskie	-0,297	3	374	4,6%	6,9	5,8%
Rybie	-0,294	2	121	1,5%	4,8	4,1%
Siąszyce	-0,233	2	286	3,5%	3,7	3,2%
Lubiny	-0,216	3	143	1,7%	4,7	3,9%
Jaroszewice Grodzieckie	-0,144	2	347	4,2%	6,4	5,4%
Rychwał	-0,133	3	2 404	29,3%	9,7	8,2%
Wola Rychwalska	-0,029	2	158	1,9%	8,7	7,4%
Grochowy	-0,019	4	567	6,9%	6,9	5,9%
SUMA			5 426	66,0%	69,9	59,3%

Źródło: opracowanie własne.

W tak przyjętej analizie, obszar zdegradowany tworzy 12 jednostek analitycznych, których łączna powierzchnia wynosi 69,9 km², co stanowi 59,3% powierzchni Gminy Rychwał, a zamieszkiwany jest przez 5 426 osoby, które odpowiadają 66,0% ogółu mieszkańców Gminy Rychwał.

Wyznaczenie obszaru rewitalizacji

Z ustawy o rewitalizacji wynika, że aby dany obszar gminy mógł zostać uznany za obszar rewitalizacji konieczne jest, aby występowała na nim koncentracja negatywnych zjawisk oraz aby był on istotny dla rozwoju lokalnego całej gminy.

Wyznaczając obszar rewitalizacji na terenie Gminy Rychwał kierowano się również zasadą nieprzekraczalności ustawowych wartości 20% powierzchni gminy oraz 30% liczby mieszkańców. Obszar rewitalizacji może być podzielony na podobszary, w tym podobszary nieposiadające ze sobą wspólnych granic.

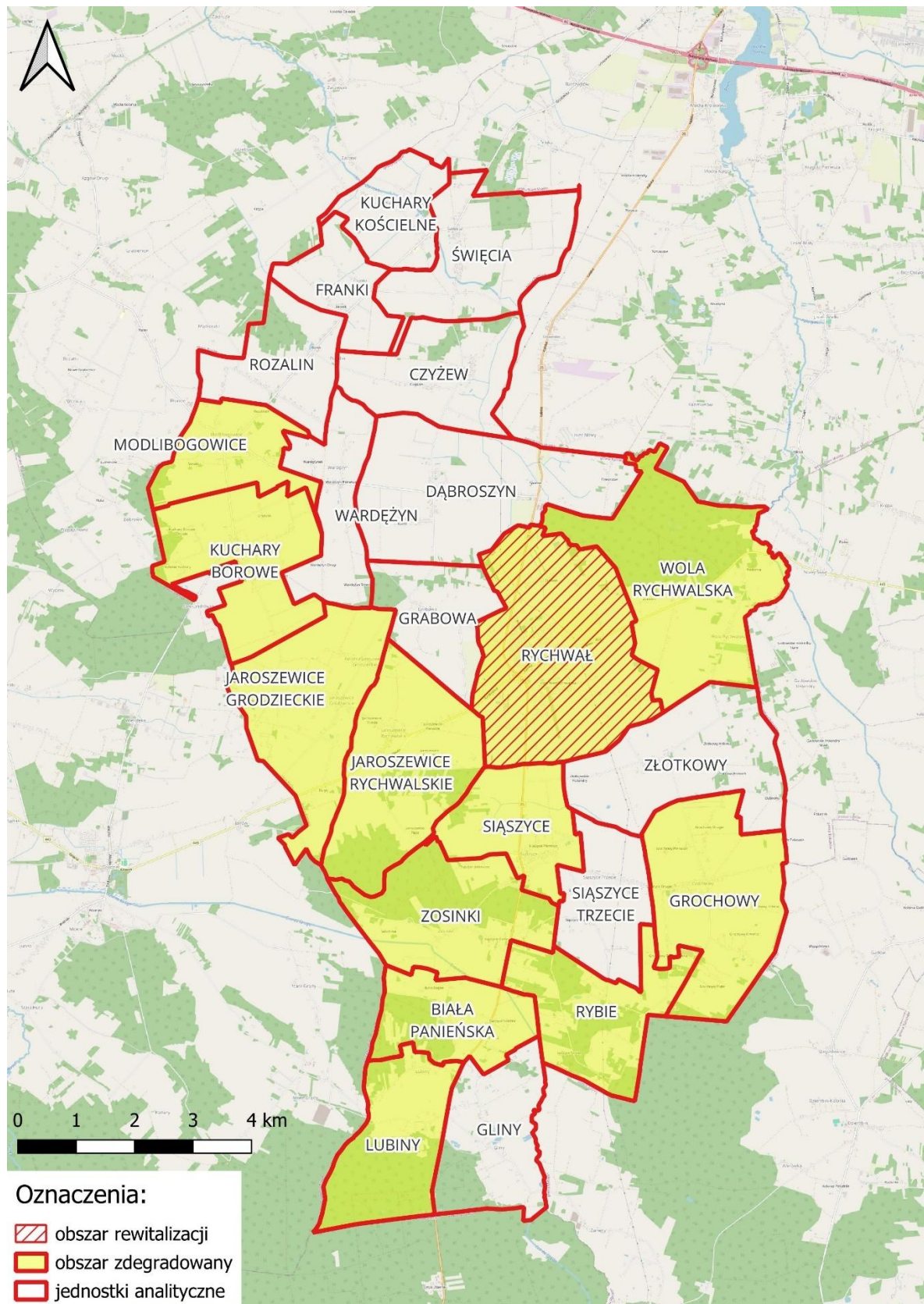
Zgodnie z przeprowadzoną analizą wskaźnikową jako obszar rewitalizacji przyjęto jednostkę analityczną **Rychwał**. Wyboru dokonano na podstawie łącznego spełnienia kryteriów takich jak:

- występowanie szczególnej koncentracji negatywnych zjawisk w sferze społecznej,
- występowanie zjawisk kryzysowych w przynajmniej trzech pozostałych sferach, w tym w sferze środowiskowej, przestrzenno-funkcjonalnej i technicznej,
- obecności partnerów społeczno-gospodarczych zapewniających prowadzenie rewitalizacji w sposób zaangażowany i odpowiedzialny społecznie.

Rychwał – jest to jednostka znajdująca się w centralnej części Gminy, której powierzchnia wynosi 9,7 km², co daje 8,2% powierzchni całej Gminy. Jednostkę tę zamieszkuje 2 404 osób, których udział w strukturze populacji Gminy wynosi 29,3%. To najbardziej zaludniona jednostka analityczna na terenie Gminy. W jednostce zachodzi koncentracja negatywnych zjawisk w sferze społecznej, środowiskowej, przestrzenno-funkcjonalnej oraz technicznej. Wyznaczony obszar rewitalizacji wpisuje się w ustawowe ramy wyznaczania takich obszarów. Pełni rolę jednostki osadniczej, zaspakajającej potrzeby mieszkańców również z obszarów ją otaczających. Na terenie jednostki znajduje się m.in. Urząd Gminy i Miasta, Miejsko-Gminna Biblioteka Publiczna, Centrum Usług Społecznych, publiczny żłobek, szkoła podstawowa oraz hala widowiskowo-sportowa.

Obszar zdegradowany wraz z obszarem rewitalizacji prezentuje mapa sporządzona zgodnie z art. 11 ust. 4 ustawy o rewitalizacji, stanowiąca załącznik nr 1 do uchwały w sprawie wyznaczenia obszaru zdegradowanego i obszaru rewitalizacji. Uproszczoną mapę zamieszczono poniżej.

RYCINA 10 UPROSZCZONA MAPA OBSZARU ZDEGRADOWANEGO I OBSZARU REWITALIZACJI W GMINIE RYCHWAŁ



Źródło: opracowanie własne.

SPIS RYCIN

RYCINA 1 Położenie Gminy Rychwał na tle sąsiadujących gmin, powiatu i województwa	4
RYCINA 2 Obszar Gminy Rychwał	5
RYCINA 3 Sieć drogowa Gminy Rychwał	7
Rycina 4 Zmiany liczby ludności w Gminie Rychwał w latach 2013-2023	9
RYCINA 5 PODZIAŁ GMINY RYCHWAŁ NA JEDNOSTKI ANALITYCZNE	15
RYCINA 6 UDZIAŁ BEZROBOTNYCH ZAREJESTROWANYCH W LICZBIE LUDNOŚCI W WIEKU PRODUKCYJNYM	22
RYCINA 7 BENEFICJENCI ŚRODOWISKOWEJ POMOCY SPOŁECZNEJ NA 10 TYS. LUDNOŚCI W GMINIE RYCHWAŁ NA TLE POWIATU I WOJEWÓDZTWA.....	24
RYCINA 8 STRUKTURA LUDNOŚCI W GMINIE RYCHWAŁ W LATACH 2019-2023.....	31
RYCINA 9 PODMIOTY GOSPODARCZE WPISANE DO REGON NA 1000 MIESZKAŃCÓW	35
RYCINA 10 UPROSZCZONA MAPA OBSZARU ZDEGRADOWANEGO I OBSZARU REWITALIZACJI W GMINIE RYCHWAŁ	54

SPIS TABEL

TABELA 1 JEDNOSTKI ANALITYCZNE W GMINIE RYCHWAŁ	13
TABELA 2 JEDNOSTKI ANALITYCZNE WYZNACZONE NA TERENIE GMINY RYCHWAŁ.....	14
TABELA 3 WSKAŹNIKI WYKORZYSTANE DO ZDIAGNOZOWANIA ZJAWISK KRYZYSOWYCH	17
TABELA 4 ANALIZA WSKAŹNIKOWA SFERY SPOŁECZNEJ W OBSZARZE BEZROBOCIA	23
TABELA 5 ANALIZA WSKAŹNIKOWA SFERY SPOŁECZNEJ W OBSZARZE UBÓSTWA.....	25
TABELA 6 ANALIZA WSKAŹNIKOWA SFERY SPOŁECZNEJ W OBSZARZE PRZESTĘPCZOŚCI	27
TABELA 7 ANALIZA WSKAŹNIKOWA SFERY SPOŁECZNEJ W OBSZARZE OSÓB ZE SZCZEGÓLNYMI POTRZEBAMI	30
TABELA 8 ANALIZA WSKAŹNIKOWA SFERY SPOŁECZNEJ W OBSZARZE KAPITAŁU SPOŁECZNEGO.....	32
TABELA 9 ANALIZA WSKAŹNIKOWA SFERY SPOŁECZNEJ W OBSZARZE POZIOMU UCZESTNICTWA W ŻYCIU PUBLICZNYM	33
TABELA 10 ANALIZA WSKAŹNIKOWA SFERY GOSPODARCZEJ	37
TABELA 11 ANALIZA WSKAŹNIKOWA SFERY ŚRODOWISKOWEJ	41
TABELA 12 ANALIZA SFERY PRZESTRZENNO-FUNKCJONALNEJ.....	45
TABELA 13 ANALIZA SFERY TECHNICZNEJ	49
TABELA 14 ANALIZA SFERY SPOŁECZNEJ, GOSPODARCZEJ, ŚRODOWISKOWEJ, PRZESTRZENNO-FUNKCJONALNEJ I TECHNICZNEJ PRZY UŻYCIU WSKAŹNIKA SYNTETYCZNEGO - ZESTAWIENIE ZBIORCZE	51
TABELA 15 JEDNOSTKI ANALITYCZNE ZALICZONE DO OBSZARU ZDEGRADOWANEGO NA TERENIE GMINY RYCHWAŁ	52