

PROGRAM PRAC KONSERWATORSKICH



Źródło fot.: <http://www.parafiagrochowy.pl/parafia.php>

Nazwa obiektu:	WYPOSAŻENIE RUCHOME KOŚCIOŁA PARAFIALNEGO P.W. ŚW. DOROTY W GROCHOWYCH	
Adres obiektu:	62-570 Rychwał, Grochowy 11	
Inwestor:	Parafia Rzymsko-Katolicka p.w. św. Doroty w Grochowych	
Opr.:	Kons. Dz. Szt. mgr Marek Kawczyński	<p>MAREK KAWCZYŃSKI RENOVATUM 31-002 Kraków, ul. Poselska 9/5 tel. 601 85 98 24, e-mail: biuro@renovatun.pl NIP 676-181-98 28 REGON 121324900</p>
	Kraków/Kalisz, luty 2018	

© PROGRAM PRAC KONSERWATORSKICH CHRONIONY PRAWEM AUTORSKIM

Wojewódzki Urząd Ochrony Zabytków
 DELEGATURA W KONINIE
 UZGODNIŁO ZE STANDARDAMI
 KONSERWATORSKIEGO

Załącznik do decyzji
 z dnia 26.02.18. 6/2018/B
 L.dz. Ko.WR.5144.376.1.2018

Wojewódzki Urząd Ochrony Zabytków
 w Poznaniu
 Kierownik Delegatury w Koninie

mgr Grzegorz Budnik

KARTA TYTUŁOWA

IDENTYFIKACJA OBIEKTU

- RODZAJ: WYPOSAŻENIE RUCHOME KOŚCIOŁA PARAFIALNEGO P.W. ŚW. DOROTY W M. GROCHOWY: OLTARZ GŁÓWNY, OLTARZ BOCZNY P.W. ŚW. TEKLI, OLTARZ BOCZNY P.W. ŚW. ALOJZEGO GONZAGI.

- właściciel lub użytkownik:

Parafia Rzymsko-Katolicka p.w. Św. Doroty w Grochowych

I. OLTARZ GŁÓWNY (458/Wlkp/B – poz.1 z 19.06.2006 r)

- autor: warsztat wielkopolski
- czas powstania: 2XVIII w.
- materiał i technika: drewniany, polichromowany, złożony
obraz główny Matka Boska z Dzieciątkiem - olej płótnie, srebrne koszulki;
2 poł.XVIII w.
obraz zasuwowy: Święta Dorota - olej na płótnie, poł. XIX w.
obraz zasuwowy: Jezus s Sercem Gorejącym – olej na płótnie, XIX w.
obraz Św. Szymon w zwieńczeniu - olej na płótnie, 2 poł. XIX w.
- miejsce przechowywania: kościół parafialny p.w. św. Doroty;
rzeźby: Św. Paweł i Św. Piotr – drewno polichromowane, złożone,
- wymiary: 613 cm x 644 cm (z obejściem)

II. OLTARZ BOCZNY P.W. ŚW. TEKLI (458/Wlkp/B – poz.2 z 19.06.2006 r)

- autor: warsztat wielkopolski
- czas powstania: poł. XVIII w.
- materiał i technika: drewniany, polichromowany, złożony;
obraz główny Św. Tekla - olej na płótnie, poł. XIX w.
rzeźby w zwieńczeniu św. Jan Nepomucen i Św. Antoni- drewno polichromowane,
złożone
- miejsce przechowywania: kościół parafialny p.w. św. Doroty w Grochowych; kaplica prawa
- wymiary : 416 cm x 570 cm

III. OŁTARZ BOCZNY P.W. ŚW. ALOJZEGO GONZAGI (458/Wlkp/B – poz.3 z 19.06.2006 r)

- autor: warsztat wielkopolski
- czas powstania: poł. XVIII w.
- materiał i technika: drewniany, polichromowany, złożony
obraz główny Św. Alojzy Gonzaga - olej na płótnie, srebrna koszulka, 2 poł. XVIII w.
rzeźby: Św. Józef z Dzieciątkiem i Św. Walenty. XVIII w.
- miejsce przechowywania: kościół parafialny p.w. św. Doroty w Grochowych; kaplica lewa
- wymiary : 416 cm x 570 cm

DANE DOTYCZĄCE KONSERWACJI

Inwestor Parafia Rzymsko-Katolicka p.w. Św. Doroty w Grochowych

Opr. mgr Marek Kawczyński

Kraków/Kalisz luty 2018



SPIS TREŚCI

HISTORIA KOŚCIOŁA	4
OPIS WARUNKÓW PRZECHOWYWANIA	4
I. OŁTARZ GŁÓWNY	5
II. OŁTARZ BOCZNY P.W. OŁTARZ BOCZNY P.W. ŚW. TEKLI	
III. OŁTARZ BOCZNY P.W. P.W. ŚW. ALOJZEGO GONZAGI.	10
IV. DOKUMENTACJA ARCHIWALNA	15
V. DOKUMENTACJA FOTOGRAFICZNA	17

Dokumentacja fotograficzna na płycie CD w załączniku

HISTORIA KOŚCIOŁA

Parafia została erygowana na przełomie XIV i XV wieku. Pierwszy kościół parafialny p.w. św. Doroty istniał według źródeł kościelnych już w pierwszej połowie XV wieku a powstał najprawdopodobniej jeszcze wcześniej. Drugi kościół p.w. św. Doroty i św. Tadeusza wybudowano w roku 1525, z drzewa modrzewiowego z podcieniami, kryty gontami. Kościół został konsekrowany w 1727 roku przez sufragana gnieźnieńskiego Franciszka Józefa Kraszewskiego. (<http://www.parafiagrochowy.pl/parafia.php>)

Obecny kościół wzniesiono z cegły w latach 1909-1912. Reprezentuje styl neoklasycystyczny[2]. Inicjatorami budowy byli księża: Wincenty Zgadzajewski, Cyryl Gutowski i Edmund Gizowski. Elewacje remontowano w latach 2005-2008, a w 2013 ogrodzenie[3].

25 sierpnia 1855 w świątyni (modrzewiowej) ślub brali malarz Juliusz Kossak i Zofia Gałczyńska - córka dziedzica pobliskich Siąszyc[3].

https://pl.wikipedia.org/wiki/Ko%C5%9Bci%C3%B3%C5%82_%C5%9Bw._Doroty_w_Grochowach

Źródła:

1. *PARAFIA św. Doroty w Grochowach [pow. Konin]; 10-lecie konsekracji kościoła, 90 lecie budowy kościoła, 600 lecie erygowania parafii.* – Wydaw. Homini, 2002 r.
2. *KARTY EWIDENCYJNE ZABYTEKÓW RUCHOMYCH.* Opr. Jerzy Miecznikowski i Jolanta Stefaniak czerwiec 2007
3. <http://www.parafiagrochowy.pl/parafia.php>
4. https://pl.wikipedia.org/wiki/Ko%C5%9Bci%C3%B3%C5%82_%C5%9Bw._Doroty_w_Grochowach
5. *KRUTKI ZAPIS PRZEBIEGU PRAC KONSERWATORSKICH. Obraz Św. Dorota, Św. Alojzy Gonzaga, Św. Tekla, Św. Józef.* Wyk. Konserwator Dzieł Sztuki mgr Małgorzata Ujma, wrzesień 2003 i 2004. - rękopis

OPIS WARUNKÓW PRZECHOWYWANIA

Obiekty zabytkowe poddane analizie w tym opracowaniu, stanowią wystrój murowanego kościoła p.w. Św. Doroty w Grochowych. Ołtarz główny posadowiony na posadzce w prezbiterium, boczne stoją na drewnianej podłodze.

Budynek nieogrzewany.

I.**OLTARZ GŁÓWNY****OPIS
INWENTARYZACYJNY
OBIEKTU I JEGO
INTERPRATACJA**

Barokowy ołtarz główny z kościoła p.w. św. Doroty w Grochowach powstał z końcem XVIII wieku, autor pochodził z kręgu warsztatu wielkopolskiego.

Jest to ołtarz architektoniczny, z obejściem o jednoosiowej, jednokondygnacyjnej nastawie, ustawionej na murowanej sarkofagowej mense. Jest on drewniany, malowany i złocony. Całość struktury pokrywa farba olejna w kolorze białym.



Elementy snycerki są złocone i srebrzone. Rzeźby są polichromowane i częściowo złocone.

Antepedium wybrzuszone dekorowane płaskorzeźbionym, złoconym mariogramem.

Na mense ustawiona wysoka predella po bokach opilastrowana tworząc podstawę pod kolumny i figury. Zdwojone pilastry zdobione cienkimi ramkami i rozetą rocaille.

Retabulum płaskie, w którego centrum umieszczone jest pole obrazowe obwiedzione szeroką złoconą, ażurową ramą zbudowaną z profili i ornamentu pasowego ukształtowanego ze stylizowanych, wydłużonych liści akantu. Wewnątrz ramy znajdują się trzy obrazy: stały – *Matka Boska z Dzieciątkiem* w koronach (barok, 2 poł XVIII w., olej na płótnie); na zasuwie - obraz olejny na płótnie *Jezus z Sercem Gorejącym* (historyzm, koniec XIX w.); drugi obraz zasuwowy – *Św. Dorota* (klasycyzm, poł XIX w.)

Pole obrazowe flankują pilaster i kolumna zwieńczone kompozytowymi głowicami. Na tle pilastrów, między kolumnami stoją **rzeźby św. Piotra z lewej i św. Pawła z prawej strony.**

Nastawę z obu stron zdobią szerokie, ażurowe, złocone uszaki zbudowane z liści akantu grzebieni, skręconych w woluty.

Na kolumnach wsparte jest skromne belkowanie, wypiętrzone na osi kolumn. Powierzchnię fryzu zdobią: symetryczny ornament rocaille oraz rozetki kwiatowe umieszczone nad kolumnami i pilastrami.

Na nastawie ustawione jest rozbudowane zwieńczenie, w którego centrum umieszczono owalny **obraz z przedstawieniem św. Szymona**. Malowidło to ujęte jest w prostą profilowaną, złożoną ramę, obok którego po bokach dostawione są ornamenty rocaille. Zwieńczenie o wykroju trapezoidalnym zamyka po bokach spływ wolutowy, zbudowany z karbowanej taśmy, podtrzymujący profilowaną konsolkę. Górę zamykają oparte na konsolkach i wsparte o siebie woluty podtrzymujące kosz z liści i krzyż.

Po bokach zasadniczej bryły ołtarza znajdują się drewniane ścianki „portale” z drzwiczkami tworząc tzw. obejście. Drzwi jednoskrzydłowe, ramowo-płycinowe. Dwie z pośród trzech płycin ozdobione płaskorzeźbionym, złożonym ornamentem rocaille. Portal przyozdobiony listwowaniem, górą zamknięty wąskim profilem i listwą z ornamentem pasowym poprowadzonymi po wykroju krawędzi górnej z wpisanym łukiem pełnym. Łuk zakończony kanelowanym zwornikiem. W płaszczyźnie nadproża wyrysowane koło z półkolistą gałką pośrodku.

Tabernakulum metalowe wtórne dla ołtarza.

STAN ZACHOWANIA I PRZYCZYNY ZNISZCZEŃ OBIEKTU

Stan zachowania ołtarza jest zły ze względu na przekształcenia plastyczne, jakim podlegał w przeszłości oraz czynniki niszczące natury fizycznej i biologicznej.

Ślady działalności drewnojadów w obrębie struktury świadczą o konieczności podjęcia szybkiej interwencji konserwatorskiej. Prawdopodobnie nigdy nie podejmowano żadnych zabiegów prewencyjnych mających na celu powstrzymanie procesów niszczenia natury biologicznej. Zniszczenia powstałe wskutek działalności drewnojadów, przyczyniają się do osłabienia struktury drewna, a w dalszej kolejności jego wytrzymałości mechanicznej.

Całość powierzchni złożonych pokryta jest metalizowaniami wykonanymi w technice olejnej szlagmetalem i szlagaluminium, co rażąco źle wpływa na estetykę ołtarza.

Obecna warstwa polichromii pokrywająca strukturę ołtarza jest wtórna. W celu stwierdzenia charakteru i zakresu występowania pierwotnej warstwy malarskiej niezbędne jest przeprowadzenie badań stratygraficznych. Przemalowane zostały także partie polichromii figur, rażąco ignorując stylistykę epoki.

Brakuje dwóch aniołków zdobiących belkowanie zwieńczenia a widocznych na zdjęciu archiwalnym z lat 50-tych XX w. (fot.1). Według informacji od proboszcza parafii aniołki ukradziono. Na tej samej fotografii widoczne są, na zwornikach bramek figury świętych prawdopodobnie św. Franciszka i Św. Teresy. Figurek tych również obecnie brakuje.

Obraz Św. Dorota po konserwacji. Prace konserwatorskie przeprowadziła Konserwator Dziel Sztuki mgr Małgorzata Ujma w 2003 i 2004 roku. (Krótki opis prac w archiwum parafialnym).

PROGRAM PRAC KONSERWATORSKICH

A. WNIOSKI I ZAŁOŻENIA KONSERWATORSKIE

Zakłada się przeprowadzenie pełnej konserwacji technicznej i restauracji obiektu. Wszelkie proponowane metody i technologie konserwatorskie muszą być najwyższej jakości, sprawdzone i całkowicie bezpieczne dla obiektu.

W trakcie prac wykonane zostaną badania stratygraficzne w celu określenia charakteru i zakresu występowania pierwotnej warstwy malarskiej oraz złocień na wszystkich elementach poddawanych konserwacji.

Zasadniczym założeniem jest przywrócenie obiektowi właściwej mu rangi artystycznej w jak największym stopniu odpowiadającej estetyce pierwotnej.

W związku z powyższym zakłada się usunięcie z powierzchni struktury i rzeźb – na podstawie rozpoznania stratygraficznego – wszystkich nawarstwień w postaci wtórnych przemalowań i przezłocień. Po ich usunięciu możliwe będzie ustalenie stanu zachowania, charakteru i zakresu występowania pierwotnej polichromii oraz zakresu i stanu zachowania pierwotnych złocień.

Istotnym założeniem konserwatorskim jest zapobieżenie postępującej destrukcji drewna na skutek widocznej działalności owadów. W związku z tym zakłada się przeprowadzenie dezynsekcji drewna oraz jego impregnacji strukturalnej.

Wykonane zostaną uzupełnienia ubytków drewna struktury i elementów snycerki, kitem na bazie żywicy chemoutwardzalnej – *Akson SC258*

Wszelkie ubytki zapraw w partii polichromii i złocień zostaną uzupełnione zaprawą klejowo-kredową.

Zakłada się pełną konserwację techniczną i estetyczną złocień pierwotnych, w technice klejowej. Uzupełnione i/lub zrekonstruowane zostaną pulmenty pod złocenia w technice

klejowej. Złocenia zostaną wykonane złotem płatkowym metodą scalającą w wypadku zachowania starych złocień lub zrekonstruowane. W wypadku rekonstrukcji częściowej – większe fragmenty uzupełnień zostaną odpowiednio scalone z warstwą pierwotną.

Zakłada się uzupełnienie odsłoniętej pierwotnej warstwy malarskiej struktury i rzeźb w technice olejnej poprzez punktowanie metodą scalającą oraz rekonstrukcję większych, niezachowanych fragmentów.

Zakłada się rekonstrukcję aniołów wieńczących belkowanie ołtarza. na podstawie fotografii archiwalnych i analogii.

Obrazy nie będą poddane zabiegom konserwatorskim.

B. PROPONOWANE POSTĘPOWANIE KONSERWATORSKIE

1. Dokumentacja fotograficzna.
2. Demontaż obiektu i przewóz do pracowni konserwatorskiej.
3. Wykonanie badań stratygraficznych.
4. Oczyszczenie odwrocia drewnianych elementów chemicznie przy użyciu mieszaniny detergentu i terpentyny.
5. Odsłonięcie zidentyfikowanej na podstawie badań stratygraficznych pierwotnej warstwy malarskiej - poprzez usunięcie przemalowań w obrębie struktury i rzeźb – mechanicznie i chemicznie – najskuteczniejsza metoda, nienaruszająca warstw pierwotnych, zostanie opracowana po wykonaniu prób.
6. Usunięcie metalizowań szlagmetalem i szlagaluminium w technice olejnej z powierzchni złocień przy użyciu preparatu *Skansol*.
7. Dezynsekcja drewna – *Permethrin*.
8. Impregnacja strukturalna wytypowanych elementów struktury i snycerki roztworem *Paraloidu B72 w Dowanolu* – o odpowiednim stężeniu - w zależności od stanu drewna.
9. Wykonanie niezbędnych napraw stolarskich struktury.
10. Rekonstrukcja aniołków z zwieńczenia, dorzeźbienie fragmentu mariogramu.
11. Uzupełnienie ubytków drewna kitem na bazie żywicy epoksydowej *Akson SC258*
12. Uzupełnienie ubytków zaprawy na elementach snycerki, rzeźbach i strukturze zaprawą klejowo- kredową.
13. Uzupełnienie i rekonstrukcja pulmentu w partiach złocień.
14. Uzupełnienie i rekonstrukcja złocień złotem w płatkach w technice klejowej.
15. Zaizolowanie powierzchni kitów w partii polichromii szelakiem.

16. Położenie werniksu retuszarskiego w partiach polichromii struktury i rzeźb przed przystąpieniem do punktowania i ewentualnej rekonstrukcji.
17. Uzupełnienie warstwy polichromii struktury i rzeźb poprzez punktowanie metodą scalającą w technice olejnej.
18. Montaż obiektu wraz z obrazami.
19. Wykonanie dokumentacji opisowej i fotograficznej.

II.
III.

OŁTARZE BOCZNE P.W. P.W. ŚW. TEKLI P.W. ŚW. ŚW. ALOJZEGO GONZAGI

OPIS INWENTARYZACYJNY OBIEKTÓW I ICH INTERPRATACJA

Ołtarze boczne p.w. św. Franciszka Serafickiego i p.w. Jezusa Miłosiernego, są ołtarzami bliźniaczymi, datowanymi na koniec XVIII w., utrzymane w stylu dojrzałego baroku, z warsztatu wielkopolskiego. Ustawione są na przeciwległych ścianach transeptu.

Są to ołtarze architektoniczne, o jednoosiowych, jednokondygnacyjnie zbudowanych nastawach, ustawionych na prostopadłościennych, drewnianych mensach z prostokątnym antepedium obwiedzionym profilowaną ramą.

Przedłużeniem mensy są boki ołtarza w kształcie wolutowych wsporników o profilach z luków wklęsłowypukłych.

Predelle ołtarzy posiadają wypiętrzenia stanowiące podstawę pod złożonych kolumny z kompozytowymi głowicami. Płyciny na ściankach wypiętrzeń wypełniają złożone rozetki kwiatowe. Kolumny wspierają proste odcinkowe belkowanie.

Centrum nastawy ołtarza, w lewym ramieniu transeptu, stanowi obraz olejny na płótnie z przedstawieniem **św. Alojzego Gonzagi** i analogicznie w drugim ołtarzu z prawej strony **Św. Tekli**.

Retabulum obu ołtarzy flankują rzeźbione, ażurowe uszaki, zbudowane z ornamentu akantowego o mięsistych formach przeplatanych karbowaną wstęgą.



Fryz nad obrazem szerszy niż nad belkowaniem kolumn, z niewielkich rozmiarów, owalną plaketką obramioną wieńcem z liści laurowych i mariogramem w polu dla ołtarza św. Tekli i IHS w ołtarzu św. Alojzego Gonzagi.

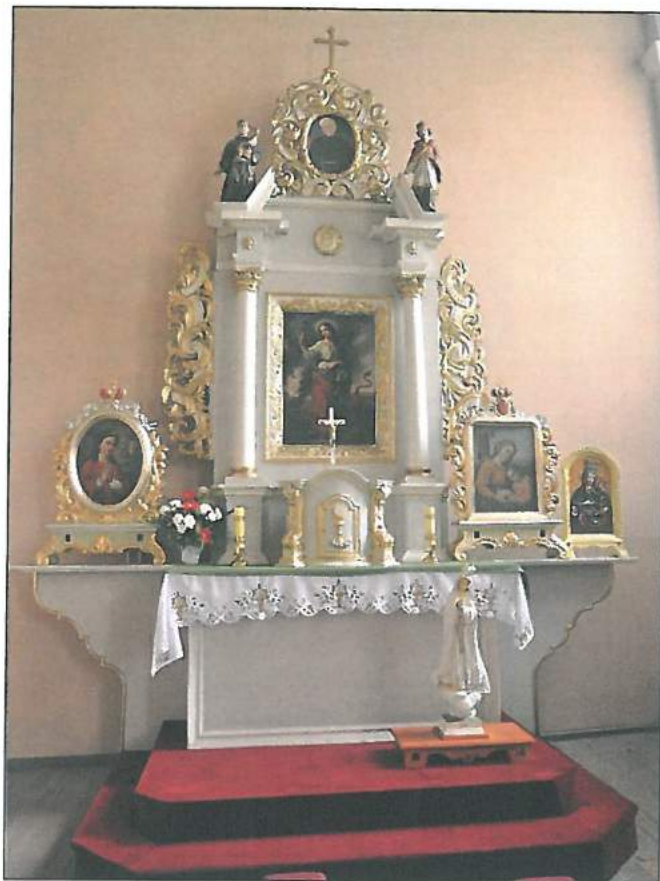
Nad belkowaniem przerwany naczółek na którym stoją drewniane rzeźby świętych: **Św. Jan Nepomucen i św. Antoni z Dzieciątkiem** (ołtarz św. Tekli) oraz **św. Józef i św. Walenty** (ołtarz św. Alojzego Gonzagi).

Zwieńczenie ołtarza stanowi szerokie, bogato płaskorzeźbione, ażurowe obramienie zwieńczone krzyżem z współczesnymi obrazami.

W ołtarzu św. Alojzego Gonzagi, na blacie mensy postawiona nadstawka na tabernakulum¹. Tą samą nadstawkę widzimy na fotografii archiwalnej w ołtarzu głównym. Nadstawkę wieńczą dwa uskrzydłone aniołki. Cztery kręcone kolumny podtrzymują belkowanie zamknięte odcinkiem łuku. Fryz zdobiony snycerką w postaci krótkiej girlandy z kwiatów i liści.

W ołtarzu św. Tekli na blacie mensy postawiono drewniane tabernakulum pierwotnie umieszczone w ołtarzu głównym.

Nastawy ołtarzy są drewniane, malowane farbą olejną na biało i złocone. Elementy snycerki są złocone. Rzeźby są polichromowane, złocone i srebrzone.



STAN ZACHOWANIA I PRZYCZYNY ZNISZCZEŃ OBIEKTÓW

Stan zachowania ołtarzy jest zły ze względu na przekształcenia plastyczne, jakim podlegały w przeszłości oraz czynniki niszczące natury fizycznej i biologicznej.

¹ W decyzji w sprawie wpisania zabytku do rejestru zabytków z dnia 17 lutego 2017 r. w poz. 2 wymieniona jest jako tabernakulum.

Widoczne są niezbyt liczne ślady działalności drewnojadów w obrębie struktur, świadczą one o konieczności podjęcia działań prewencyjnych w celu powstrzymania dalszej ekspansji owadów.

Występują ubytki drewna zarówno w obrębie rzeźb, snycerki jak i struktur ołtarzy. Widoczne są rozszczelnienia szczelin technicznych powstałe wskutek pracy drewna.

Całość powierzchni złoconych pokrywa wtórne metalizowanie szlagmetalem i szlagaaluminium w technice olejnej. Wpływa to bardzo niekorzystnie na estetykę ołtarza, tym bardziej, że powierzchnia szlagmetalalu nie została dobrze zabezpieczona przeciw korozji, wskutek czego poczerniał on miejscowo tworząc nieregularne ciemne plamy widoczne szczególnie wyraźnie na gładkich powierzchniach trzonów kolumn, czy ramie w zwieńczeniu.

Obecna warstwa polichromii pokrywająca strukturę ołtarza jest wtórna. Położona jest w grubej warstwie i przedstawia się bardzo niekorzystnie pod względem estetycznym. W celu stwierdzenia charakteru i zakresu występowania pierwotnej warstwy malarskiej niezbędne jest przeprowadzenie badań stratygraficznych.

Na powierzchni antepedium ołtarza p.w. św. Alojzego Gonzagi w naturalnej odkrywce widoczna prawdopodobnie pierwotna biała warstwa malarska z fragmentem podmalowanego ornamentu.

Przemalowane zostały także rzeźby w zwieńczeniu. Na fotografii archiwalnej z lat 50-tych XX w. figury malowane są na białą, jak struktura ołtarza.

Obrazy św. Alojzego Gonzagi i Św. Tekli po konserwacji. Prace konserwatorskie przeprowadziła Konserwator Dziej Sztuki mgr Małgorzata Ujma w 2003 i 2004 roku. (Krótki opis prac w archiwum parafialnym).

PROGRAM PRAC KONSERWATORSKICH

A. WNIOSKI I ZAŁOŻENIA KONSERWATORSKIE

Zakłada się przeprowadzenie pełnej konserwacji technicznej i estetycznej obiektów.

W trakcie prac wykonane zostaną badania stratygraficzne w celu określenia charakteru i zakresu występowania pierwotnej warstwy malarskiej oraz złocen na wszystkich elementach poddawanych konserwacji.

Zasadniczym założeniem jest przywrócenie obiektom właściwej im rangi artystycznej w jak największym stopniu odpowiadającej estetyce pierwotnej.

W związku z powyższym zakłada się usunięcie z powierzchni struktur i rzeźb – na podstawie rozpoznania stratygraficznego – wszystkich nawarstwień w postaci przemalowań i przezłocen. Po ich usunięciu możliwe będzie ustalenie stanu zachowania, charakteru i zakresu

występowania pierwotnej polichromii oraz zakresu i stanu zachowania pierwotnych złoceń. Istotnym założeniem konserwatorskim jest zapobieżenie postępującej destrukcji drewna na skutek widocznej działalności owadów. W związku z tym zakłada się przeprowadzenie dezynsekcji drewna oraz jego impregnacji strukturalnej.

Wykonane zostaną naprawy stolarskie rozszczelnionych szczelin technicznych.

Wykonane zostaną uzupełnienia mniejszych ubytków drewna struktury i elementów snycerki, kitem na bazie żywicy chemoutwardzalnej – *Akson SC258*

Wszelkie ubytki zapraw w partii polichromii i złoceń zostaną uzupełnione zaprawą klejowo-kredową.

Zakłada się pełną konserwację techniczną i estetyczną złoceń pierwotnych, w technice klejowej. Uzupełnione i/lub zrekonstruowane zostaną pulmenty pod złocenia w technice klejowej. Złocenia zostaną wykonane złotem płatkowym metodą scalającą w wypadku zachowania starych złoceń lub zrekonstruowane. W wypadku rekonstrukcji częściowej – większe fragmenty uzupełnień zostaną odpowiednio scalone z warstwą pierwotną.

Zakłada się uzupełnienie odsłoniętej pierwotnej warstwy malarskiej struktur i rzeźb w technice olejnej poprzez punktowanie metodą scalającą oraz rekonstrukcję większych, niezachowanych fragmentów.

Obrazy nie będą poddane konserwacji.

B. PROPONOWANE POSTĘPOWANIE KONSERWATORSKIE

1. Dokumentacja fotograficzna.
2. Demontaż obiektów i przewóz do pracowni konserwatorskiej.
3. Wykonanie badań stratygraficznych.
5. Oczyszczenie odwroci drewnianych elementów chemicznie przy użyciu mieszaniny detergentu i terpentyny.
6. Odsłonięcie zidentyfikowanej na podstawie badań stratygraficznych pierwotnej warstwy malarskiej - poprzez usunięcie przemalowań w obrębie struktur i rzeźb – mechanicznie i chemicznie – najskuteczniejsza metoda, nienaruszająca warstw pierwotnych, zostanie opracowana po wykonaniu prób.
7. Usunięcie przeżłoceń szlagmetalem i szlagaluminium w technice olejnej przy użyciu preparatu *Skansol* i acetonu.
8. Dezynsekcja drewna – *Permethrin*.
9. Impregnacja strukturalna wytypowanych elementów struktur i snycerki roztworem *Paraloidu B72* w *Dowanolu* – o odpowiednim stężeniu - w zależności od stanu drewna.

10. Wykonanie niezbędnych napraw stolarskich struktur i snycerki.
11. Uzupelnienie mniejszych ubytków drewna struktury i rzezb kitem na bazie żywicy epoksydowej *Akson* firmy *Ciba – Geigy*.
12. Uzupelnienie ubytków zaprawy na elementach snycerki, rzezbach i strukturze zaprawą klejowo- kredową.
13. Uzupelnienie i rekonstrukcja pulmentu w partiach złoczeń.
14. Uzupelnienie i rekonstrukcja złoczeń złotem w płatkach w technice klejowej.
15. Zaizolowanie powierzchni kitów w partii polichromii szelakiem.
16. Położenie werniksu retuszerskiego w partiach polichromii struktur i rzezb przed przystąpieniem do punktowania i ewentualnej rekonstrukcji.
17. Uzupelnienie warstwy polichromii struktur i rzezb poprzez punktowanie metodą scalającą w technice olejnej.
18. Montaż obiektów wraz z obrazami.
19. Wykonanie dokumentacji opisowej i fotograficznej.

Opr. Konserwator Dziel Sztuki

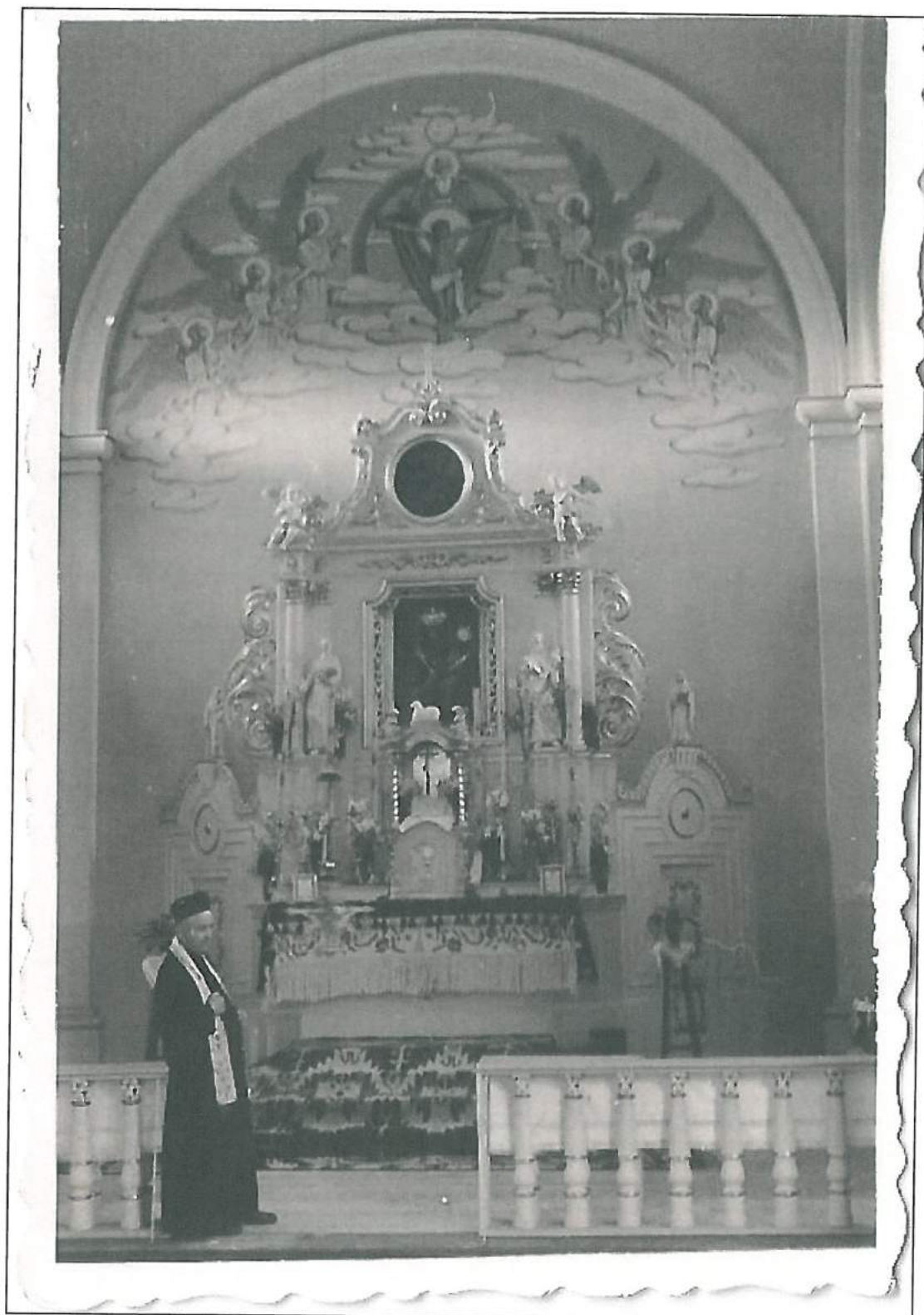
mgr Marek Kawczyński

Kraków/Kalisz luty 2018

**KONSERWATOR DZIEŁ SZTUKI
ARTYSTA PLASTYK**

mgr Marek Kawczyński
Dyplom WKDSASP Nr 3708

IV. FOTOGRAFIE ARCHIWALNE



Fot.arch.1. kościół parafialny p.w. św. Doroty w Grochowych. Fotografia archiwalna z lat 50-tych XX w. z przedstawieniem ołtarza głównego. Widoczne na zdjęciu aniołki siedzące na belkowaniu, nad kolumnami oraz figury świętych na bramkach obejścia. Tabernakulum umieszczone jest obecnie na ołtarzu św. Tekli a nadstawka na ołtarzu św. Alojzego Gonzagi.



Fot.arch.1. kościół parafialny p.w. św. Doroty w Grochowych. Fotografia archiwalna z lat 50-tych XX w. z przedstawieniem ołtarza bocznego p.w. Św. Tekli.

V. DOKUMENTACJA FOTOGRAFICZNA



Fot.1. kościół parafialny p.w. św. Doroty w Grochowych. Ołtarz główny. Stan z 15.02.2018 r.



Fot.2. kościół parafialny p.w. św. Doroty w Grochowych. Ołtarz główny. Fragment: sarkofagowa mensa ołtarzowa. Stan z 15.02.2018 r.



Fot.3. kościół parafialny p.w. św. Doroty w Grochowych. Ołtarz główny. Detal z fot 2: mariogram z zniszczoną częścią górną . Stan z 15.02.2018 r.



Fot.4. kościół parafialny p.w. św. Doroty w Grochowych. Ołtarz główny. Detal: uszak z widocznymi pęknięciami wyłożony szlagmetalem. Stan z 15.02.2018 r.



Fot.5. kościół parafialny p.w. św. Doroty w Grochowych. Ołtarz główny. Detal: figura św. Piotra, przemalowana niezgodnie z tendencją estetyczną epoki . Stan z 15.02.2018 r.



Fot.6. kościół parafialny p.w. św. Doroty w Grochowych. Ołtarz główny. Detal: figura św. Pawła, przemalowana niezgodnie z tendencją estetyczną epoki . Stan z 15.02.2018 r.



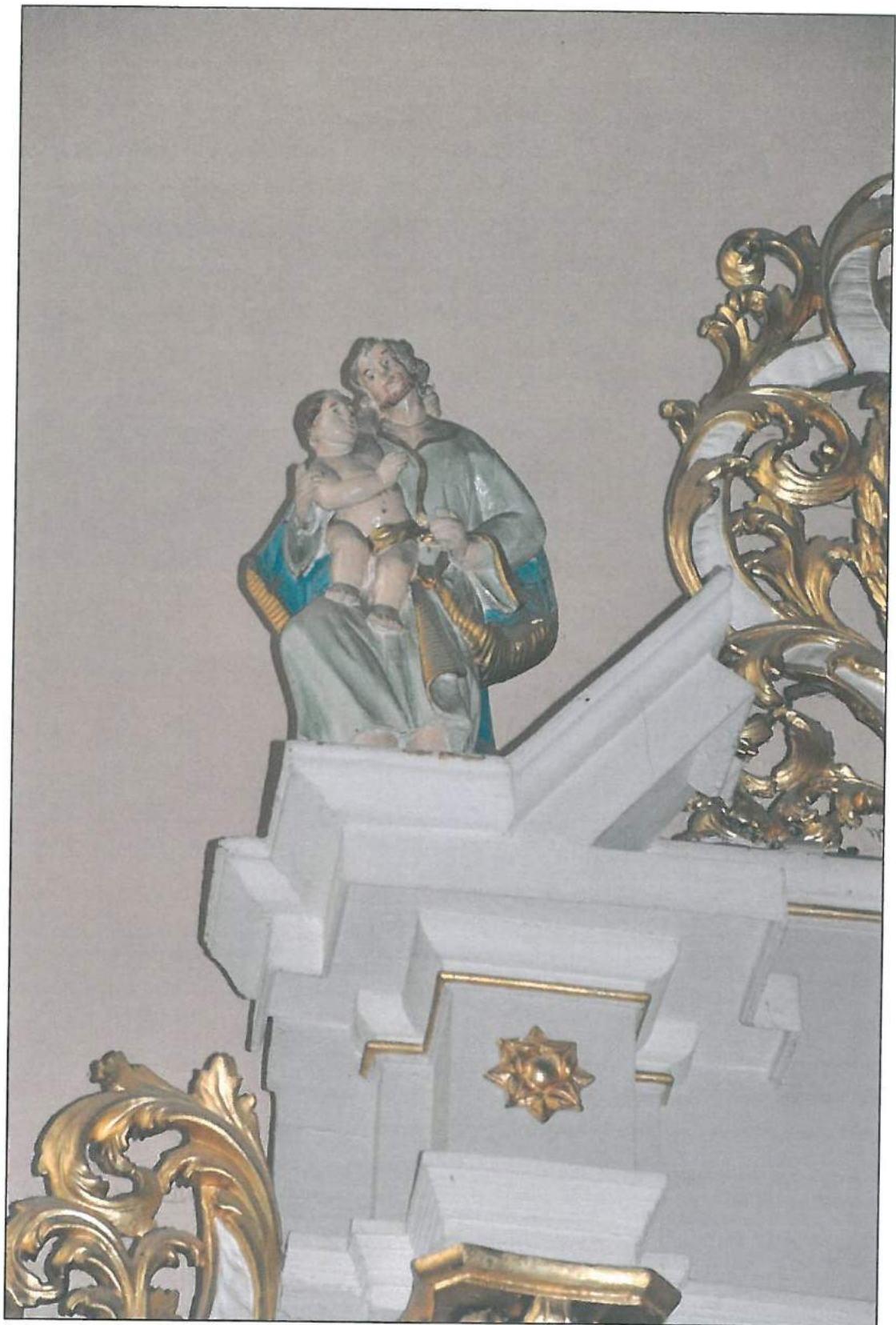
Fot.7. kościół parafialny p.w. św. Doroty w Grochowych. Ołtarz główny. Fragment: bramka obejścia . Stan z 15.02.2018 r.



Fot.8. kościół parafialny p.w. św. Doroty w Grochowych. Ołtarz główny. Fragment odwrocia ołtarza. Widoczny stan zachowania drewna i otwory wylotowe po drewnojadach. Stan z 15.02.2018 r.



Fot.9. kościół parafialny p.w. św. Doroty w Grochowych. Ołtarz boczny (w skrzydle lewym transeptu) p.w. Św. Alojzego Gonzagi. Widok ogólny . Stan z 15.02.2018 r.



Fot.10. kościół parafialny p.w. św. Doroty w Grochowych. Ołtarz boczny (w skrzydle lewym transeptu) p.w. Św. Alojzego Gonzagi. Figura Św. Józefa w zwieńczeniu . Stan z 15.02.2018 r.



Fot.11. kościół parafialny p.w. św. Doroty w Grochowych. Ołtarz boczny (w skrzydle lewym transeptu) p.w. Św. Alojzego Gonzagi. Figura Św. Walentego w zwieńczeniu . Stan z 15.02.2018 r.



Fot.12. kościół parafialny p.w. św. Doroty w Grochowych. Ołtarz boczny (w skrzydle lewym transeptu) p.w. Św. Alojzego Gonzagi. Nadstawka na tabernakulum mylnie określona w karcie obiektu jako tabernakulum . Stan z 15.02.2018 r.



Fot.13. kościół parafialny p.w. św. Doroty w Grochowych. Ołtarz boczny (w skrzydle lewym transeptu) p.w. Św. Alojzego Gonzagi. Lewy górny fragment nadstawki: widoczny stan zachowania drewna wynikający z działania drewnojadów. Stan z 15.02.2018 r.



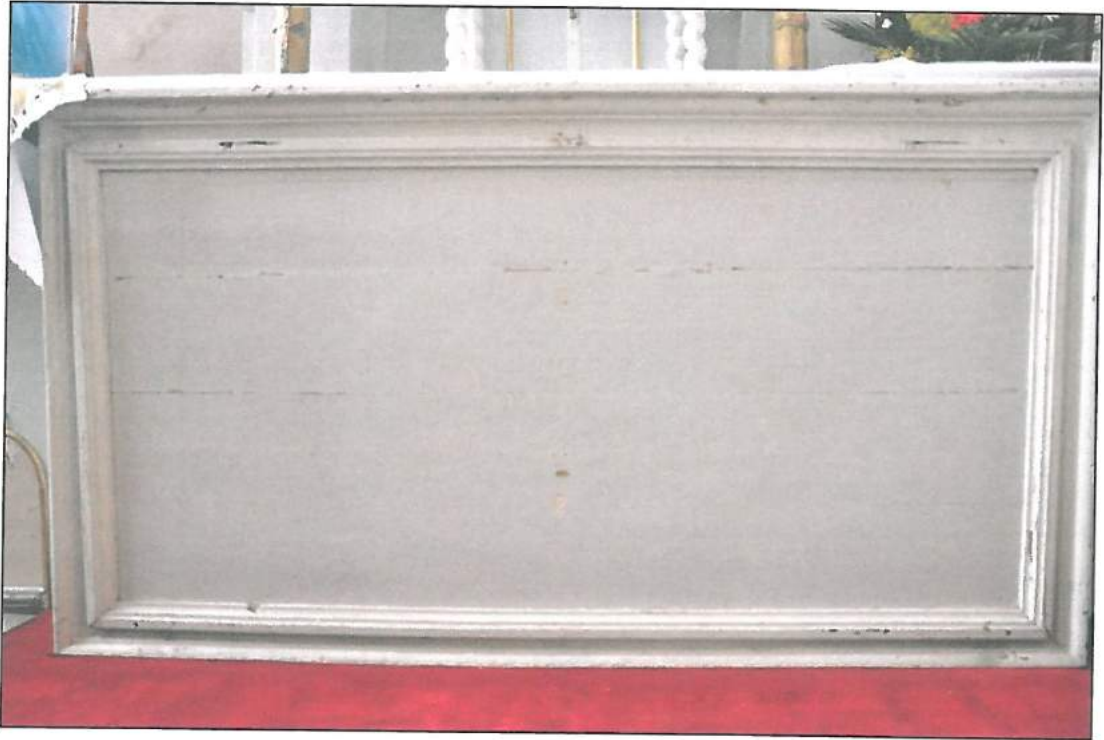
Fot.14. kościół parafialny p.w. św. Doroty w Grochowych. Ołtarz boczny (w skrzydle lewym transeptu) p.w. Św. Alojzego Gonzagi. Płyta mensy: widoczny stan zachowania powłok malarskich. Stan z 15.02.2018 r.



Fot.15. kościół parafialny p.w. św. Doroty w Grochowych. Ołtarz boczny (w skrzydle lewym transeptu) p.w. Św. Alojzego Gonzagi. Detal, kostka pod bazą: widoczny stan zachowania powłok malarskich. Stan z 15.02.2018 r.



Fot.16. kościół parafialny p.w. św. Doroty w Grochowych. Ołtarz boczny (w skrzydle lewym transeptu) p.w. Św. Alojzego Gonzagi. Detal, fragment nastawy przy uszaku: widoczny stan zachowania powłok malarskich: złuszczenia, spęcherzenia. Stan z 15.02.2018 r.



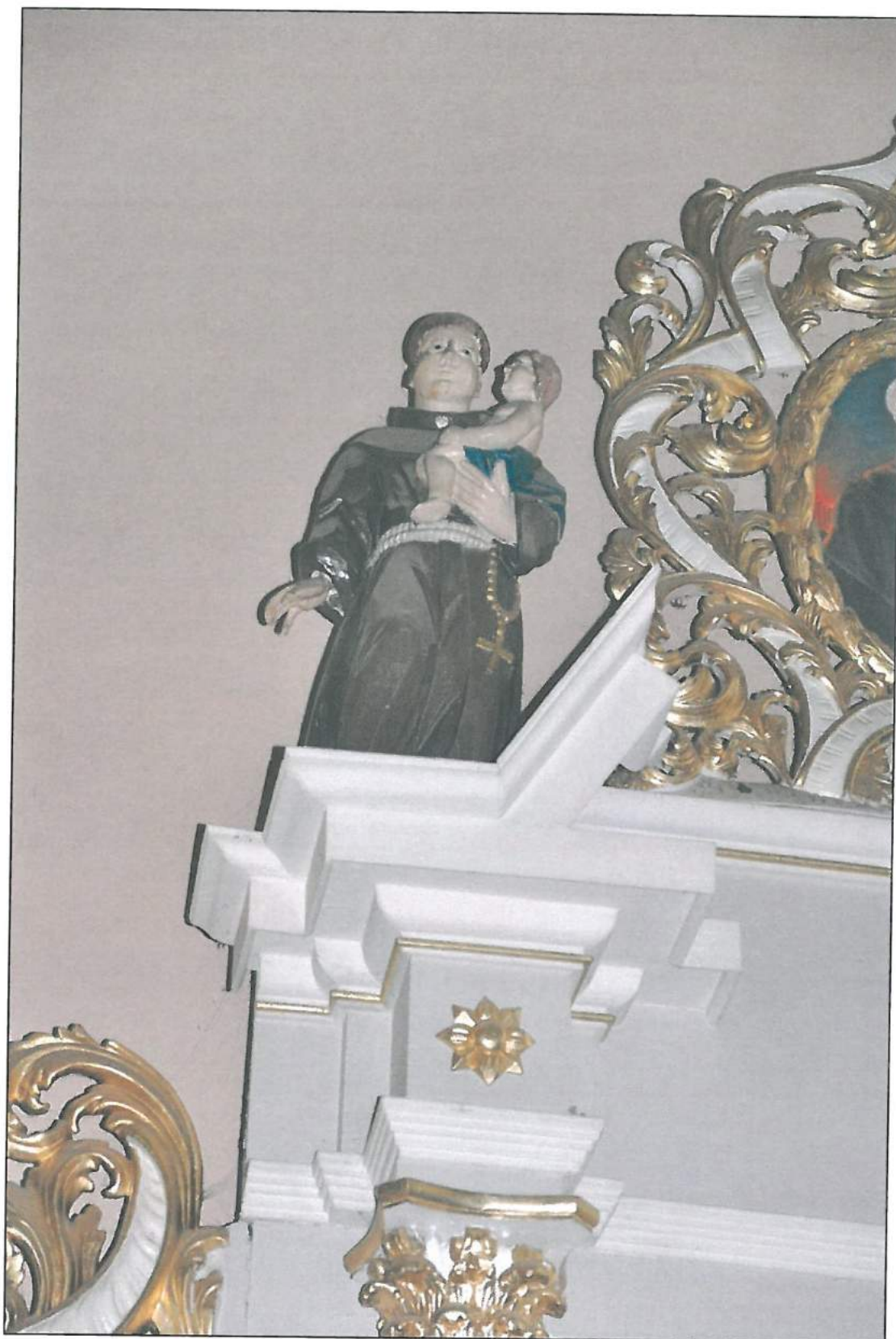
Fot.17. kościół parafialny p.w. św. Doroty w Grochowych. Ołtarz boczny (w skrzydle lewym transeptu) p.w. Św. Alojzego Gonzagi. Antepedium: widoczne poziome pęknięcia na styku desek i odpryski powłok malarskich Stan z 15.02.2018 r.



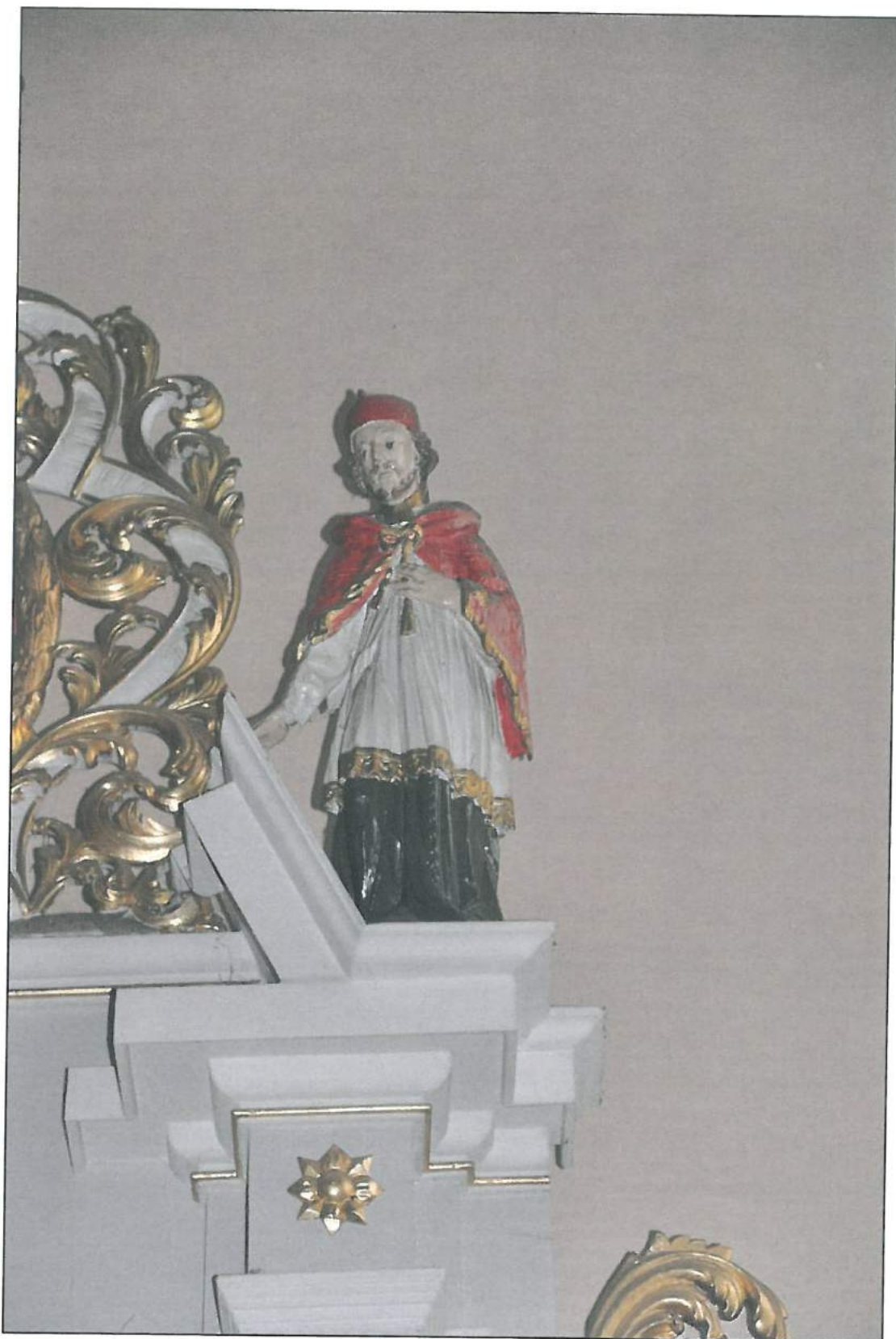
Fot.18. kościół parafialny p.w. św. Doroty w Grochowych. Ołtarz boczny (w skrzydle lewym transeptu) p.w. Św. Alojzego Gonzagi. Antepedium: w naturalnej odkrywce widoczna pierwotna warstwa malarska Stan z 15.02.2018 r.



Fot.19. kościół parafialny p.w. św. Doroty w Grochowych. Ołtarz boczny (w skrzydle prawym transeptu) p.w. Św. Tekli. Widok ogólny. Stan z 15.02.2018 r.



Fot.20. kościół parafialny p.w. św. Doroty w Grochowych. Ołtarz boczny (w skrzydle prawym transeptu) p.w. Św. Tekli. Figura Św. Antoniego. Stan z 15.02.2018 r.



Fot.21. kościół parafialny p.w. św. Doroty w Grochowych. Ołtarz boczny (w skrzydle prawym transeptu) p.w. Św. Tekli. Figura Św. Jana Nepomucena. Stan z 15.02.2018 r.



Fot.22. kościół parafialny p.w. św. Doroty w Grochowych. Ołtarz boczny (w skrzydle prawym transeptu) p.w. Św. Tekli. Tabernakulum – pierwotnie w ołtarzu głównym. Stan z 15.02.2018 r.



Fot.23. kościół parafialny p.w. św. Doroty w Grochowych. Ołtarz boczny (w skrzydle prawym transeptu) p.w. Św. Tekli. Detal: fragment wolutowej konsoli z lewej strony ołtarza – widoczny stan zachowania drewna. Stan z 15.02.2018 r.



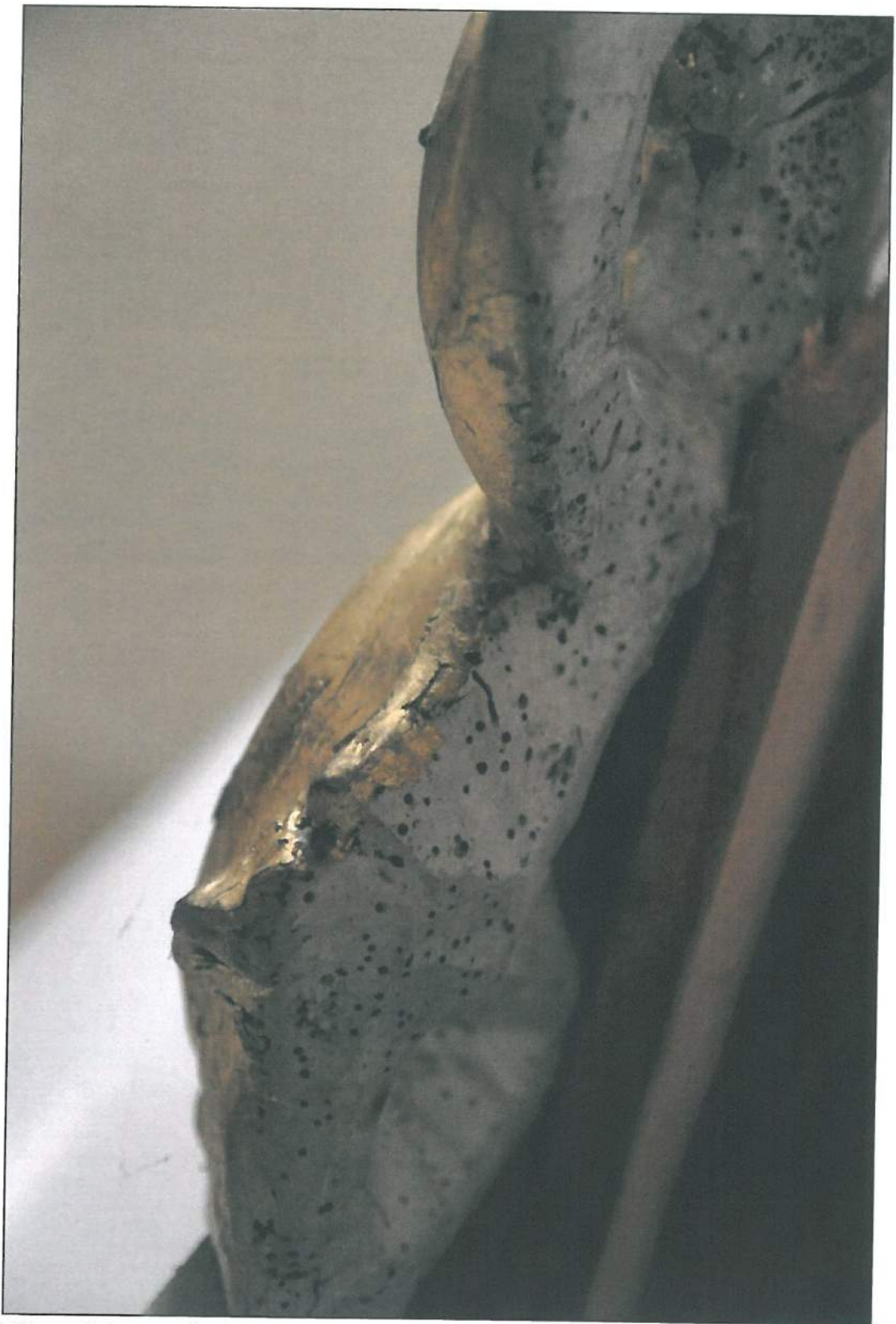
Fot.24. kościół parafialny p.w. św. Doroty w Grochowych. Ołtarz boczny (w skrzydle prawym transeptu) p.w. Św. Tekli. Detal: baza kolumny – widoczny stan zachowania złocień wykonanych szlagmetalem. Stan z 15.02.2018 r.



Fot.25. kościół parafialny p.w. św. Doroty w Grochowych. Ołtarz boczny (w skrzydle prawym transeptu) p.w. Św. Tekli. Detal: dolny fragment ramy – widoczny stan zachowania warstw malarskich i złocień wykonanych szlagmetalem. Stan z 15.02.2018



Fot.26. kościół parafialny p.w. św. Doroty w Grochowych. Ołtarz boczny (w skrzydle prawym transeptu) p.w. Św. Tekli. Detal: dolny fragment uszaka – widoczny stan zachowania złocień wykonanych szlagmetalem. Stan z 15.02.2018 r.



Fot.27. kościół parafialny p.w. św. Doroty w Grochowych. Ołtarz boczny (w skrzydle prawym transeptu) p.w. Św. Tekli. Detal: dolny fragment uszaka od odwrocia – widoczny stan zachowania drewna przeżartego przez drewnojady. Stan z 15.02.2018 r.